

УТВЕРЖДАЮ

Директор

ФГУП «Атом-охрана»

 **А.И.Малкаров**

«25» 11 2014 г.

Техническое задание
на пусконаладочные работы на электрику пожарно-охранной сигнализации и телефон,
отделочные работы по фасаду, внутренние отделочные работы, ремонт внутренний
пожарно-охранной сигнализации, ремонт внутренней электрики, смена кондиционеров

Предмет закупки: пусконаладочные работы на электрику, пожарно-охранной
сигнализации и телефон, отделочные работы по фасаду, внутренние отделочные работы,
ремонт внутренний пожарно-охранной сигнализации, ремонт внутренней электрики,
смена кондиционеров

г. Саров, 2014

СОДЕРЖАНИЕ

РАЗДЕЛ 1. НАИМЕНОВАНИЕ ОБЪЕКТА.

РАЗДЕЛ 2. ОПИСАНИЕ РАБОТ, ЦЕЛЬ И ЗАДАЧИ

РАЗДЕЛ 3. ТРЕБОВАНИЯ К ТЕХНИЧЕСКИМ ХАРАКТЕРИСТИКАМ РАБОТ

Подраздел 3.1 Нормативная база

Подраздел 3.2 Особые условия

Подраздел 3.3 Перечень работ

РАЗДЕЛ 4. ТРЕБОВАНИЯ К ОБЪЕМУ ВЫПОЛНЯЕМЫХ РАБОТ

Подраздел 4.1 Требования к объему работ

Подраздел 4.2 Перечень согласований, выполняемых поставщиком

РАЗДЕЛ 5. ТРЕБОВАНИЯ К СРОКУ (ИНТЕРВАЛУ) ВЫПОЛНЯЕМЫХ РАБОТ

РАЗДЕЛ 6. ТРЕБОВАНИЯ К КАЧЕСТВУ ВЫПОЛНЯЕМЫХ РАБОТ. РАЗДЕЛ 7.

ТРЕБОВАНИЯ К БЕЗОПАСНОСТИ ВЫПОЛНЯЕМЫХ РАБОТ РАЗДЕЛ 8.

СДАЧА/ПРИЕМКА РАБОТ, ТРЕБОВАНИЯ К РЕЗУЛЬТАТАМ РАБОТ

РАЗДЕЛ 9. СПЕЦИАЛЬНЫЕ ТРЕБОВАНИЯ

РАЗДЕЛ 10. ПЕРЕЧЕНЬ ПРИНЯТЫХ СОКРАЩЕНИЙ

РАЗДЕЛ 11. ПЕРЕЧЕНЬ ПРИЛОЖЕНИЙ

РАЗДЕЛ 1. НАИМЕНОВАНИЕ ОБЪЕКТА

Объект - одноэтажное здание, расположенное по адресу: Нижегородская обл, г.Саров, Варламовская дор, д.23, строение 20

Назначение объекта: административное.

Фундамент – бетонный, стены и перегородки – кирпичные, перекрытия – железобетонная конструкция.

Строительный объем – 1207 м²;

Основная площадь – 194,1 м²;

Вспомогательная площадь – 68,7 м²;

Общая площадь – 262,8 м²

РАЗДЕЛ 2. ОПИСАНИЕ РАБОТ, ЦЕЛЬ И ЗАДАЧИ

Ремонтно-строительные работы:

1. Пусконаладочные работы на электрику ПОС и телефон.
2. Отделочные работы по фасаду.
3. Внутренние отделочные работы.
4. Ремонт внутренний пожарно-охранной сигнализации.
5. Ремонт внутренней электрики.
6. Смена кондиционеров

Цель проекта:

Устранение физического и морального износа здания, с заменой, при необходимости, конструктивных элементов и систем инженерного оборудования улучшение эксплуатационных качеств элементов здания.

РАЗДЕЛ 3. ТРЕБОВАНИЯ К ТЕХНИЧЕСКИМ ХАРАКТЕРИСТИКАМ РАБОТ

Подраздел 3.1 Нормативная база

СНиП 10-01-94 "Система нормативных документов в строительстве. Основные положения".

СНиП 11-01-95 "Инструкция о порядке разработки, согласования, утверждения и составе проектной документации на строительство предприятий, зданий и сооружений".

СНиП 22-01-95 "Геофизика опасных природных воздействий".

СНиП 2.01.15-90 "Инженерная защита территорий, зданий и сооружений от опасных геологических процессов. Основные положения проектирования".

СНиП 2.06.15-85 "Инженерная защита территорий от затопления и подтопления".

СНиП 2.04.02-84* "Водоснабжение. Наружные сети и сооружения".

СНиП III-4-80* "Техника безопасности в строительстве".

ГОСТ 27751-88 "Надежность строительных конструкций и оснований. Основные положения по расчету". Изменение N 1.

ГОСТ 21.101-93 "СПДС. Основные требования к рабочей документации".

ГОСТ 24846-81 "Грунты. Методы измерения деформаций оснований зданий и сооружений".

ГОСТ 25100-95 "Грунты. Классификация".

ГОСТ 21.302-96 "СПДС. Условные графические обозначения в документации по инженерно-геологическим изысканиям".

ГОСТ 31 937 «Здания и сооружения. Правила обследования и мониторинга технического состояния».

Подраздел 3.2 Особые условия

Филиал 45 ФГУП «Атом-охрана» расположен в г. Саров, Нижегородской области, на территории закрытого административно-территориального образования. Постановление Правительства Российской Федерации от 11 июня 1996 года N 693 устанавливает порядок обеспечения особого режима безопасного функционирования организаций.

Организация должна иметь лицензию на осуществление работ с использованием сведений, составляющих государственную тайну.

Работники должны иметь форму допуска с проверочными мероприятиями органами ФСБ.

Филиал относится к военизированному подразделению, для функционирования которого установлены дополнительные меры безопасности. Здание филиала является объектом ограниченного доступа. Исходя из специфики выполняемых задач, находится под круглосуточной вооруженной охраной. Здание и территория оборудованы системой контроля доступа. Проход и проезд в здание и на территорию филиала ограничен. Работники подразделения имеют форму допуска.

Подраздел 3.3 Перечень работ:

3.3.1 Отделочные работы по фасаду.

3.3.1.1 Устройство мелких покрытий (брандмауэры, парапеты, свесы и т.п.) из листовой оцинкованной стали (60 м² покрытия);

3.3.1.2 Устройство кровель плоских из наплаваемых материалов: в два слоя (1м² кровли);

3.3.1.3 Устройство короба на фасаде из оцинкованной стали с полимерным покрытием 40м²;

3.3.1.4 Устройство пароизоляции: прокладочной в один слой 312м²;

3.3.1.5 Облицовка стен фасадов зданий искусственными плитами типа <ФАССТ> на металлическом каркасе 312м²;

3.3.1.6. Устройство примыканий планкой из оцинкованной стали с полимерным покрытием 16м²;

3.3.1.7 Установка и разборка наружных инвентарных лесов высотой до 16 м: трубчатых для прочих отделочных работ (350 м² вертикальной проекции для наружных лесов);

3.3.1.8 Облицовка крыльца на клею из сухих смесей с карнизными, плинтусными и угловыми плитками: по кирпичу и бетону (15м² поверхности облицовки);

3.3.1.9 Устройство антискользящей ленты на ступени (19,5 п. м);

3.3.1.10 Сборка и установка рольставней на окна (2 шт.)

3.3.2 Внутренние отделочные работы

3.3.2.1 Смена: унитазов (3 прибора);

3.3.2.2 Смена: умывальников (3 прибора);

3.3.2.3 Смена жалюзийных решеток (3 жалюзийных решеток);

3.3.2.4 Смена: гибких подводок (6 приборов);

3.3.2.5 Смена: сидений к унитазам (3 прибора);

3.3.2.6 Смена: сифонов (3 прибора);

- 3.3.2.7 Смена смесителей (3 шт.);
- 3.3.2.8 Смена вентилей и клапанов обратных муфтовых диаметром: до 20 мм без стоимости вентиля (3 шт.);
- 3.3.2.9 Устройство стяжек: цементных толщиной 20 мм (100 м2 стяжки);
- 3.3.2.10 Устройство покрытий наливных (234 м2);
- 3.3.2.11 Устройство стяжек: на каждые 5 мм изменения толщины стяжки добавлять или исключать к расценке 11-01-011-01 (234 м2 стяжки);
- 3.3.2.12 Устройство покрытий наливных (234 м2);
- 3.3.2.13 Устройство гидроизоляции оклеечной рулонными материалами: на резино-битумной мастике, первый слой (13,3 м2 изолируемой поверхности);
- 3.3.2.14 Устройство гидроизоляции оклеечной рулонными материалами: на резино-битумной мастике, последующий слой (13,3 м2 изолируемой поверхности);
- 3.3.2.15 Устройство плинтусов (294,25 м плинтуса);
- 3.3.2.16 Устройство покрытий на растворе их сухой смеси с приготовлением раствора в построечных условиях из плиток: гладких неглазурованных керагранитных для полов одноцветных (75,69 м2 покрытия);
- 3.3.2.17 Устройство покрытий: из линолеума гомогенного на клею (159 м2 покрытия);
- 3.3.2.18 Облицовка стен по системе «КНАУФ» по одинарному металлическому каркасу из потолочного профиля гипсовиниловыми листами (С 623): одним слоем с оконным проемом (785,27 м2 стен (за вычетом проемов);
- 3.3.2.19 Устройство защитного мегопрофиля (1770 м);
- 3.3.2.10 Окраска масляными составами ранее окрашенных поверхностей радиаторов и ребристых труб отопления: за 2 раза (16 м2 окрашиваемой поверхности);
- 3.3.2.21 Установка экранов для батарей из МДФ (16 шт. изделий);
- 3.3.2.22 Установка блоков в наружных и внутренних дверных проемах: в каменных стенах, площадь проема до 3 м2 (09*2*15 м2 проемов);
- 3.3.2.23 Установка дверных приборов: замки врезные (15 шт. приборов);
- 3.3.2.24 Установка и крепление доборов (09*2*2)*15 м коробок блоков);
- 3.3.2.25 Установка и крепление наличников (09*2*2)*15 м коробок блоков);
- 3.3.2.26 Облицовка столбов, пилястр и откосов на клею из сухих смесей с карнизными, плинтусными и угловыми плитками: по кирпичу и бетону (60,27 м2 поверхности облицовки);
- 3.3.2.27. Установка в жилых и общественных зданиях оконных блоков из ПВХ профилей: поворотных (откидных, поворотно-откидных) с площадью проема до 2 м2 двухстворчатых (28,3 м2 проемов);
- 3.3.2.28 Установка подоконных досок из ПВХ: в каменных стенах толщиной свыше 0,51 м (22,1 п. м);
- 3.3.2.29 Монтаж: подвесных потолков типа <Армстронг> по каркасу из оцинкованного профиля (223,14 м2 поверхности облицовки);
- 3.3.2.30 Монтаж: потолков реечных (11,56 м2 поверхности облицовки);
- 3.3.2.31 Облицовка поверхности откосов Сэндвич панелями с утеплением (105,2 м2 поверхности облицовки);
- 3.3.2.32 Изоляция откосов изделиями из волокнистых и зернистых материалов насухо (05,2*0,051 м3 изоляции)

3.3.3 Ремонт внутренней пожарно-охранной сигнализации

- 3.3.3.1 Монтаж Извещатель ПС автоматический: дымовой, фотоэлектрический нормальном исполнении (42 шт.);

- 3.3.3.2 Монтаж Приборы приемно-контрольные объектовые на: 1 луч (13 шт.);
- 3.3.3.3 Монтаж Световые настенные указатели (6 шт.);
- 3.3.3.4 Монтаж Прибор Сигнал-20м (1 шт.);
- 3.3.3.5 Монтаж Громкоговоритель студийного контроля (3 шт.);
- 3.3.3.6 Монтаж Отдельно устанавливаемый: преобразователь или блок питания (2 шт.);
- 3.3.3.7 Монтаж Бокс монтажный (1 шт.);
- 3.3.3.8 Прокладка кабеля или провода питания на провододержателях сечением: 6 мм² (100 м кабеля или провода)

Телефонизация

- 3.3.3.9 Прокладка кабеля или провода питания на провододержателях сечением: 6 мм² (1800 м кабеля или провода);

3.3.4. Ремонт внутренней электрики.

- 3.3.4.1 Затягивание провода в проложенные трубы и металлические рукава первого одножильного или многожильного в общей оплетке, суммарное сечение: до 6 мм² (4000 м);

- 3.3.4.2 Монтаж труб винипластовых по установленным конструкциям, по потолкам, диаметр: до 50 мм (4000 м);

- 3.3.4.3 Монтаж труб поливинилхлоридных (ПВХ) диаметром 16 мм (4000м);

- 3.3.4.3 Монтаж кабеля силового с медными жилами ВВГнг-LS 3х1,5 ц-20185/1,18*1,08/3,96 (1500 м);

- 3.3.4.4 Монтаж кабеля силового с медными жилами ВВГнг-LS 3х2,5 ц-31813/1,18*1,08/3,96 (2500 м);

- 3.3.4.5 Установка выключателей: одноклавишных утопленного типа при скрытой проводке (30 шт.);

- 3.3.4.6 Установка розеток штепсельных: утопленного типа при скрытой проводке (114 шт.);

- 3.3.4.7 Установка выключателей одноклавишных для скрытой проводки (30 шт.);

- 3.3.4.8 Установка розеток скрытой проводки (114 шт.);

- 3.3.4.9 Установка подрозетников (114 шт.);

- 3.3.4.10 Установка светильников в подвесных потолках, устанавливаемый: на профиле, (42 шт.);

- 3.3.4.11 Светильник со светодиодными лампами ц 3000/1,18*1,08/3,19 (42 шт.);

- 3.3.4.12 Установка щитков осветительных, устанавливаемые в нише: болтами на конструкции, масса щитка до 50 кг (1 шт.);

- 3.3.4.13 Щит ЩРН на 48 модулей Ц-1920/1,18*1,08/3,19 (1шт.);

- 3.3.4.14 Установка автоматов одно-, двух-, трехполюсных, устанавливаемых на конструкции: на стене или колонне, на ток до 25 А (4 шт.);

- 3.3.4.15 Автомат ТДМ С 16 однофазный Ц-60/1,18*1,08/3,19 (4шт);

- 3.3.4.16 Установка автоматов одно-, двух-, трехполюсный, устанавливаемый на конструкции: на стене или колонне, на ток до 100 А (17 шт.);

- 3.3.4.17 Установка автоматов АВДТ С16 30мА Ц-913,20/1,18*1,08/3,19 (16шт);

- 3.3.4.18 Установка автоматов ТДМ С63 трёхфазный Ц-216/1,18*1,08/3,19 (шт);

- 3.3.4.19 Установка щитка осветительных, устанавливаемых в нише: болтами на конструкции, масса щитка до 50 кг (1 шт.);

- 3.3.4.20 Установка щитка вентиляции ЩРН на 12 модулей Ц-540/1,18*1,08/3,19 (шт);

- 3.3.4.22 Установка автоматов одно-, двух-, трехполюсный, устанавливаемый на

конструкции: на стене или колонне, на ток до 25 А (6 шт.);

3.3.4.23 Автомат ТДМ С25 трёхфазный Ц-216/1,18*1,08/3,19 (1шт);

3.3.4.24 Установка автоматов ТДМ С16 однофазный Ц-60/1,18*1,08/3,19 (5шт)

3.3.5.Смена кондиционеров

3.3.5.1 Обрамление проемов угловой сталью (12,6 т);

3.3.5.2 Огрунтовка металлических поверхностей за один раз: грунтовкой ГФ-021 за 2 раза (0,6 м2 окрашиваемой поверхности);

3.3.5.3 Окраска металлических огрунтованных поверхностей: органосиликатной композицией ОС-51-03 (0,6 м2 окрашиваемой поверхности);

3.3.5.4 Вырезка проема из стеклопрофилита в оконных проемах (1,15 м2);

3.3.5.2 Установка кронштейнов под вентиляционное оборудование (2,62*4 кг изделия);

3.3.5.2 Установка кондиционеров (4 блока);

3.3.5.3 Установка зонтов над оборудованием (0,48*3 м2 поверхности зонта);

3.3.5.4 Провод магистралей, стояков и силовых сетей в готовых каналах или асбестоцементных трубах, количество и сечение: до 2х6 мм2 (5*4 м трассы);

3.3.5.5 Монтаж трубопровод из медных труб диаметр труб наружный:3/8 (5*4 м);

3.3.5.6 Монтаж трубопровод из медных труб диаметр труб наружный:1/2 (5*4 м);

Монтаж зимнего комплекта

3.3.5.7 Монтаж регулятора давления конденсации (4 шт.);

3.3.5.8 Монтаж нагревателя картера компрессора (1*4 м кабеля);

3.3.5.9 Монтаж нагревателя дренажа (1*4 м кабеля)

Пусконаладочные работы на электрику пожарно-охранную сигнализацию и телефон

3.3.6.1 Пусконаладка выключателей однополюсный напряжением до 1 кВ: с ,(64 шт.);

3.3.6.2 Замер полного сопротивления цепи «фаза-нуль» (3 токоприемник);

3.3.6.3 Проверка наличия цепи между заземлителями и заземленными элементами (64 точки);

3.3.6.4 Проверка функциональной группы управления релейно-контакторная с общим числом внешних блокировочных связей: до 10 (3 шт.);

3.3.6.5 Измерение сопротивления растеканию тока: контура с диагональю до 200 м (5 измерений)

Локальный сметный расчет стоимости работ по настоящему техническому заданию выполняется заказчиком и является приложением к договору.

РАЗДЕЛ 4. ТРЕБОВАНИЯ К ОБЪЕМУ ВЫПОЛНЯЕМЫХ РАБОТ

____ Подраздел 4.1 Перечень согласований, выполняемых Поставщиком ____
нет _____

РАЗДЕЛ 5. ТРЕБОВАНИЯ К СРОКУ (ИНТЕРВАЛУ) ВЫПОЛНЯЕМЫХ РАБОТ

Начало работ – с момента подписания договора

Срок выполнения работ –3 (три) рабочих дня на каждый раздел локального сметного расчета.

РАЗДЕЛ 6. ТРЕБОВАНИЯ К КАЧЕСТВУ ВЫПОЛНЯЕМЫХ РАБОТ

Исполнитель работ руководствуется Градостроительным кодексом Российской Федерации и Техническим регламентом о безопасности зданий и сооружений, другими нормативно-правовыми документами обязательного и добровольного применения, которые не противоречат Градостроительному кодексу (Федеральный закон от 29.12.2004 № 190-ФЗ) и Техническому регламенту о безопасности зданий и сооружений (Федеральный закон от 30.12.2009 № 384-ФЗ). От исполнителя требуется обеспечить качество при выполнении работ, а также строгое соответствие выполненных работ нормам и правилам, перечисленным в пункте 2.3 настоящего технического задания. Проверка качества выполненных работ осуществляется Заказчиком в ходе сдачи – приемки выполненных работ.

РАЗДЕЛ 7. СДАЧА/ПРИЕМКА РАБОТ, ТРЕБОВАНИЯ К РЕЗУЛЬТАТАМ РАБОТ

Приемка результатов работы осуществляется в следующем порядке:

- в сроки, установленные календарным планом работ, исполнитель с сопроводительным письмом передает уполномоченному представителю заказчика акт сдачи-приемки выполненных работ. Дата получения заказчиком сопроводительного письма является датой выполнения исполнителем работ по этапу и подтверждает получение заказчиком разработанной проектно-сметной документации;
- приемка работы заказчиком осуществляется в течение 2 рабочих дней с момента получения акта выполненных работ. Основаниями для отказа в приемке работ является несоответствие выполненных работ локальной сметной документации, разработанной исполнителем, законодательства и нормативных документов Российской Федерации, государственным стандартам, а также требованиям и указаниям заказчика, изложенным в заключенном договоре;
- в указанный в заключенном договоре срок заказчик подписывает акт сдачи-приемки выполненных работ или направляет исполнителю мотивированный отказ от приемки работ. По истечении указанного срока при отсутствии мотивированного отказа работы считаются принятыми заказчиком и подлежащими оплате на основании одностороннего акта;
- в случае отказа заказчика от приемки работ исполнитель и заказчик в течение 2-х рабочих дней с момента получения исполнителем мотивированного отказа составляют двусторонний акт с перечнем необходимых доработок и сроков их выполнения.

РАЗДЕЛ 9. СПЕЦИАЛЬНЫЕ ТРЕБОВАНИЯ - не заполняется

РАЗДЕЛ 10. ПЕРЕЧЕНЬ ПРИНЯТЫХ СОКРАЩЕНИЙ

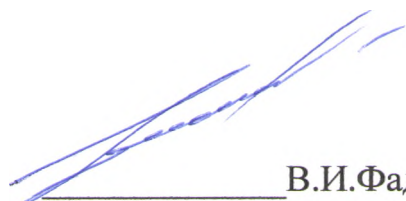
№ п/п	Сокращение	Расшифровка сокращения
1	ГОСТ	Государственный стандарт
2	СНИП	Строительные нормы и правила

РАЗДЕЛ 11. ПЕРЕЧЕНЬ ПРИЛОЖЕНИЙ

ПРИЛОЖЕНИЕ 1. План Административно-складского здания

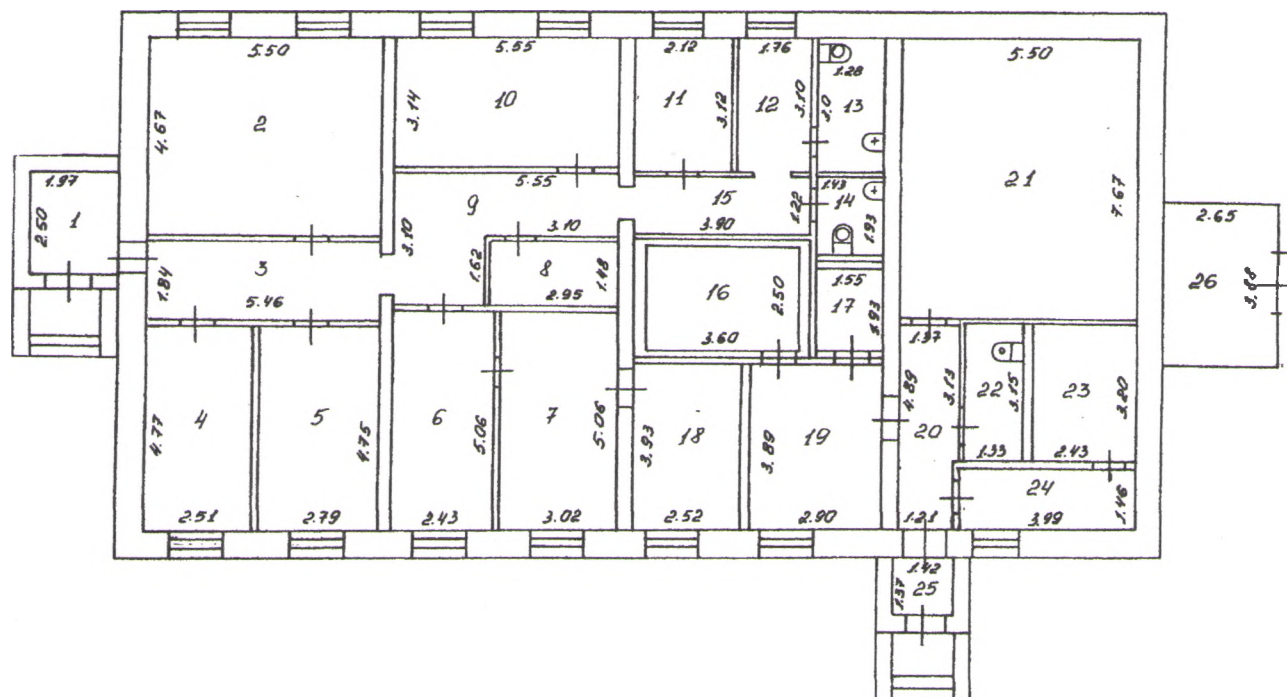
ПРИЛОЖЕНИЕ 2. Локальный сметный расчет.

Заместитель директора филиала №45
по материально-техническому
обеспечению и вооружению



В.И.Фадеев

ПЛАН АДМИНИСТРАТИВНО-СКЛАДСКОГО ЗДАНИЯ



Экспликация плана

Лит.	№ эт.	№ п/п.	Назначение	Площадь, м2			h, м
				Основн.	Вспом.	Общая	
А	I	1	Тамбур		4,9		2,67
		2	Кабинет	25,7			3,36
		3	Коридор		10,0		3,36
		4	Кабинет	12,0			3,36
		5	Кабинет	13,3			3,36
		6	Приемная	12,3			3,05
		7	Кабинет	15,3			3,05
		8	Кладовая		4,4		3,36
		9	Коридор		12,2		3,36
		10	Кабинет	17,4			
		11	Кабинет	6,6			
		12	Коридор		5,5		
		13	Туалет		3,8		2,63
		14	Туалет		2,8		2,63
		15	Коридор		4,8		3,36
		16	Комната хранения	9,0			3,36
		17	Комната хранения	3,0			
		18	Комната отдыха	9,9			3,05
		19	Служебное помещение	11,3			3,36
		20	Коридор		6,4		
		21	Склад	42,2			
		22	Туалет		4,2		2,53
		23	Теплоузел		7,8		3,36
		24	Комната приема пищи	5,8			
		25	Тамбур		1,9		2,60
		26	Склад	10,3			
			Итого:	194,1	68,7	262,8	