

Государственная корпорация по атомной энергии «Росатом»
АО «АТОМТЕХЭНЕРГО»
Калининский филиал «Калининатомтехэнерго»

УТВЕРЖДАЮ

Директор



Н.Б. Шестаков

«20» мая 2015

Техническое задание
на оказание услуг по комплексной уборке помещений административного
здания и территории Ленинградского отделения Калининского филиала
«Калининатомтехэнерго» АО «Атомтехэнерго»

Удомля
2015

Техническое задание
на оказание услуг

СОДЕРЖАНИЕ

РАЗДЕЛ 1. НАИМЕНОВАНИЕ УСЛУГИ

РАЗДЕЛ 2. ОПИСАНИЕ УСЛУГ

Подраздел 2.1 Описание оказываемых услуг

Подраздел 2.2 Объем оказываемых услуг либо доля оказываемых услуг в общем объеме закупки

РАЗДЕЛ 3. ТРЕБОВАНИЯ К УСЛУГАМ

Подраздел 3.1 Общие требования

Подраздел 3.2 Требования к гарантийным обязательствам оказываемых услуг

Подраздел 3.3 Требования к конфиденциальности

Подраздел 3.4 Требования к безопасности оказания услуг и безопасности результата оказанных услуг

Подраздел 3.5 Требования к квалификации исполнителя

Подраздел 3.6 Специальные требования

РАЗДЕЛ 4. РЕЗУЛЬТАТ ОКАЗАННЫХ УСЛУГ

Подраздел 4.1 Описание конечного результата оказанных услуг

Подраздел 4.2 Требования по приемке услуг

Подраздел 4.3 Требования по передаче заказчику технических и иных документов (оформление результатов оказанных услуг)

РАЗДЕЛ 5. ТРЕБОВАНИЯ К ТЕХНИЧЕСКОМУ ОБУЧЕНИЮ ПЕРСОНАЛА ЗАКАЗЧИКА

РАЗДЕЛ 6. ПЕРЕЧЕНЬ ПРИНЯТЫХ СОКРАЩЕНИЙ

РАЗДЕЛ 7. ПЕРЕЧЕНЬ ПРИЛОЖЕНИЙ

РАЗДЕЛ 1. НАИМЕНОВАНИЕ УСЛУГИ

Комплексная уборка помещений здания ЛО КАТЭ, уборка прилегающей территории и вывоз мусора.

РАЗДЕЛ 2. ОПИСАНИЕ УСЛУГИ

Подраздел 2.1 Описание оказываемых услуг

Ежедневная уборка помещений административного здания и территории Ленинградского отделения Калининского филиала «Калининатомтехэнерго» АО «Атомтехэнерго» по адресу: Ленинградская обл., г. Сосновый Бор, Гаражный проезд, д.3. (Приложение 1 – схема здания).

Подраздел 2.2 Объем оказываемых услуг либо доля оказываемых услуг в общем объеме закупки

Объем оказываемых услуг определен исходя из площади здания и прилегающей территории.

РАЗДЕЛ 3. ТРЕБОВАНИЯ К УСЛУГАМ

Подраздел 3.1 Общие требования

Обеспечение основных требований к оказанию услуг в соответствии с:

- «ГОСТ Р 51870-2002»
- «СанПин 42-128-4690-88. Санитарные правила содержания территорий населенных мест»;
- «ГОСТ Р 50597-93. Автомобильные дороги и улицы. Требования к эксплуатационному состоянию, допустимому по условиям обеспечения безопасности дорожного движения»;
- «Руководство по борьбе с зимней скользкостью на автомобильных дорогах» (утверждено Распоряжением Минтранса РФ от 16.06.2003 №ОС-548-р)

Подраздел 3.2 Требования к гарантийным обязательствам оказываемых услуг

Обеспечение оказания услуг в течении 365 дней с момента подписания договора.

Подраздел 3.3 Требования к конфиденциальности

Исполнитель не вправе передавать третьим лицам, равно как и использовать не в целях Договора коммерческую информацию, ставшую ему известной (доступной) в рамках оказания услуг и составляющую коммерческую тайну Заказчика, а также другую информацию ограниченного распространения.

Стороны обязаны обеспечить конфиденциальность сведений, касающихся предмета договора, хода его исполнения и полученных результатов.

Подраздел 3.4 Требования к безопасности оказания услуг и безопасности результата оказанных услуг
1. Соблюдение во время исполнения обязанностей по уборке объекта правил пожарной безопасности.
Подраздел 3.5 Требования к квалификации Исполнителя
Наличие лицензии на осуществление деятельности по обращению с отходами I-IV класса опасности.
Подраздел 3.6 Специальные требования
<p>1. Уборка офисных помещений:</p> <ul style="list-style-type: none"> -Обеспечение необходимого санитарного состояния помещений и нормальных условий труда. -Сбор и вынос мусора, замена мусорных мешков в урнах – ежедневно; Влажная и сухая уборка напольного покрытия – ежедневно; -Обеспыливание, влажная уборка (локальные загрязнения): мебели, подоконников, радиаторов, дверей, зеркал, стеклянных поверхностей, стен (на высоту до 1,5 м.) – ежедневно. <p>2. Уборка санузлов:</p> <ul style="list-style-type: none"> -сбор и вынос мусора, замена мусорных мешков в урнах – ежедневно, -влажная уборка напольного покрытия – ежедневно, -влажная уборка (локальные загрязнения): смесителей, унитазов, раковин, хромированных поверхностей сантехники, зеркал, дверей, плитки на стенах, разделительных перегородок (на высоту до 1,5м) – ежедневно, -пополнение расходных материалов (туалетная бумага, жидкое и туалетное мыло, освежитель воздуха, бумажные полотенца, мусорные мешки, полироль для мебели, средство для мытья посуды) – по мере необходимости. <p>3. Уборка лестниц, коридоров и входной зоны:</p> <ul style="list-style-type: none"> -влажная и сухая уборка, лестничных маршей, уборка пылесосом грязезащитных ковриков на входной зоне 1-го этажа – ежедневно; -влажная и сухая уборка коридоров – ежедневно; -влажная уборка поручней (перил)– ежедневно; -влажная уборка (локальные загрязнения) стен на высоту до 1,5м – ежедневно. <p><i>Дополнительные данные для оказания услуг: общая площадь помещений здания 1137 кв.м, вт.ч.:</i></p> <ul style="list-style-type: none"> - цокольный этаж 262,2 кв.м; - I этаж 270,8 кв.м; - II этаж 278,7 кв.м; - мансардный этаж 312,7 кв.м; - вестибюль 12,9 кв.м. <p>4. Уборка прилегающей территории к административному зданию</p>

ЛО КАТЭ и сбор, транспортировка и передача утилизирующей организации твердых бытовых отходов IV класса опасности, образуемых в результате деятельности Заказчика (96 куб.м. в год).

В зимний период включает:

- ручную и механизированную уборку территории с асфальтовым покрытием от выпавшего снега, своевременное предотвращение снежно-ледяных образований, удаление снега и скола, борьбу с гололедом;
- сбор снега с территории автомобильной стоянки, вплоть до асфальта;
- обработка поверхностей ступеней, пандусов и площадок крылец главного входа и запасных входов/выходов в здания антигололедными реагентами;

- очистка урн;

- ручной сбор мусора;

- сбор, транспортировка и передача утилизирующей организации твердых бытовых отходов IV класса опасности, образуемых в результате деятельности Заказчика (96 куб.м. в год).

В летний период включает:

- удаление остатков песко-соляной смеси;

- подметание твердого покрытия от песка и мусора;

- удаление грунтовых наносов;

- уборку территории от мусора и опавших листьев;

- очистка урн;

- сбор, транспортировка и передача утилизирующей организации твердых бытовых отходов IV класса опасности, образуемых в результате деятельности Заказчика (96 куб.м. в год).

Дополнительные данные для оказания услуг: площадь территории с асфальтовым покрытием – 500 кв.м.

5. Сезонная мойка окон (2 раза в год).

Дополнительные данные для проведения работ: площадь остекления 130 кв.м.

6. Прочие условия:

- Исполнитель должен выполнять необходимые работы в период времени с 08:00 до 18:00 в рабочие дни. Иные временные интервалы допускаются после предварительного согласования с Заказчиком;

- сбор и вывоз отходов должен производиться Исполнителем.

- транспортировка к местам размещения (утилизации) и размещение (утилизация) собранных Исполнителем отходов (снега, мусора) должна производиться силами и средствами Исполнителя и за его счет.

- взаимодействие с администрацией Исполнителя и охранниками при выполнении служебных обязанностей на объекте.

РАЗДЕЛ 4. РЕЗУЛЬТАТ ОКАЗАННЫХ УСЛУГ

Подраздел 4.1 Описание конечного результата оказанных услуг
Обеспечение чистоты в помещениях здания, отсутствие снежного покрова, наледи, солено-песчаных наносов, мусора, опавших листьев и пр.в пределах прилегающей к зданию территории. Поверхности асфальта не скользкие.
Подраздел 4.2 Требования по приемке услуг
Заказчик имеет право в любое время проверять ход и качество услуг, оказываемых Исполнителем.
Подраздел 4.3 Требования по передаче Заказчику технических и иных документов (оформление результатов оказанных услуг)
Исполнитель представляет Заказчику акт сдачи-приемки оказанных услуг ежемесячно.

РАЗДЕЛ 5. ТРЕБОВАНИЯ К ТЕХНИЧЕСКОМУ ОБУЧЕНИЮ ПЕРСОНАЛА ЗАКАЗЧИКА

Не требуется

РАЗДЕЛ 6. ПЕРЕЧЕНЬ ПРИНЯТЫХ СОКРАЩЕНИЙ

№ п/п	Сокращение	Расшифровка сокращения
	Объект	Здание и территория - Ленинградского отделения Калининского филиала

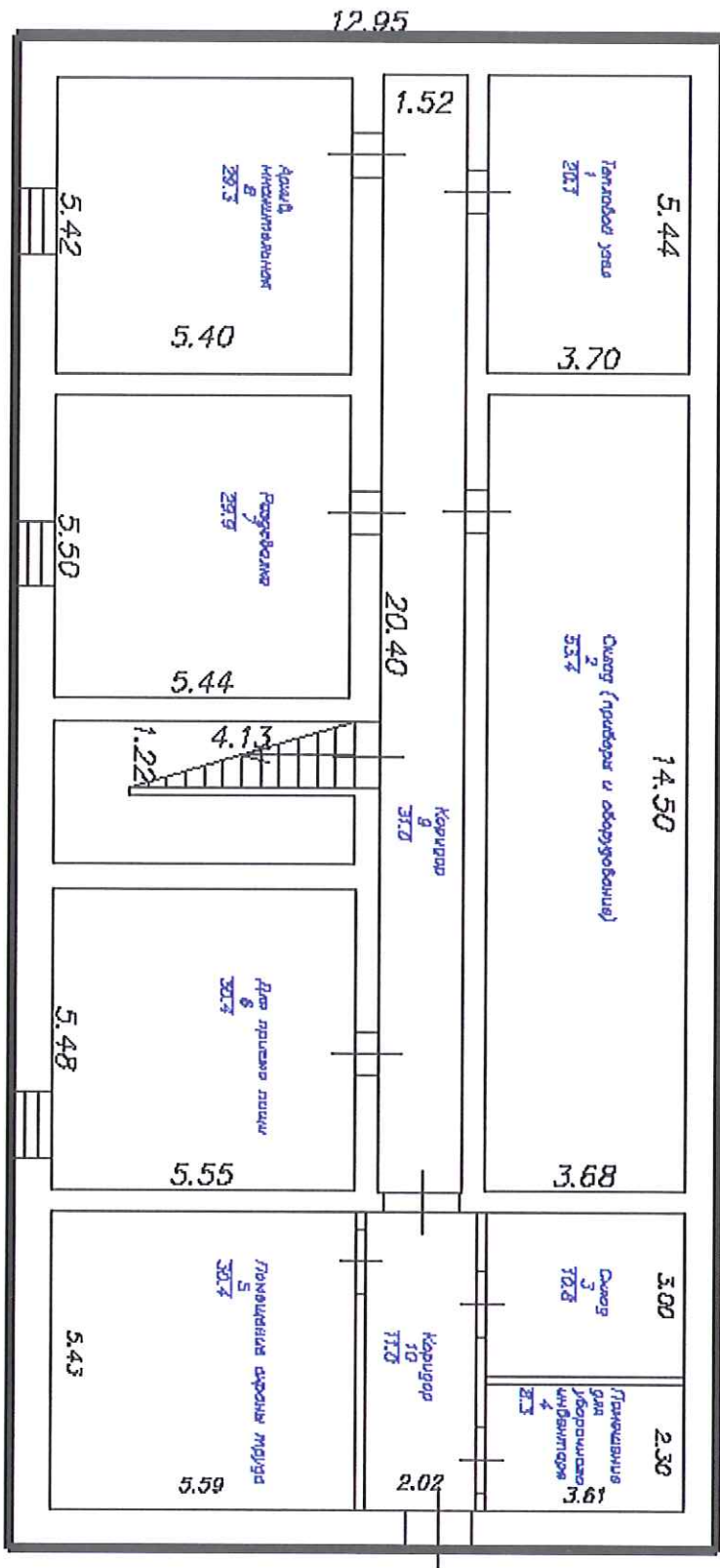
РАЗДЕЛ 7. ПЕРЕЧЕНЬ ПРИЛОЖЕНИЙ

Номер приложения	Наименование приложения	Номер страницы
1	План здания	

Руководитель ЛО КАТЭ



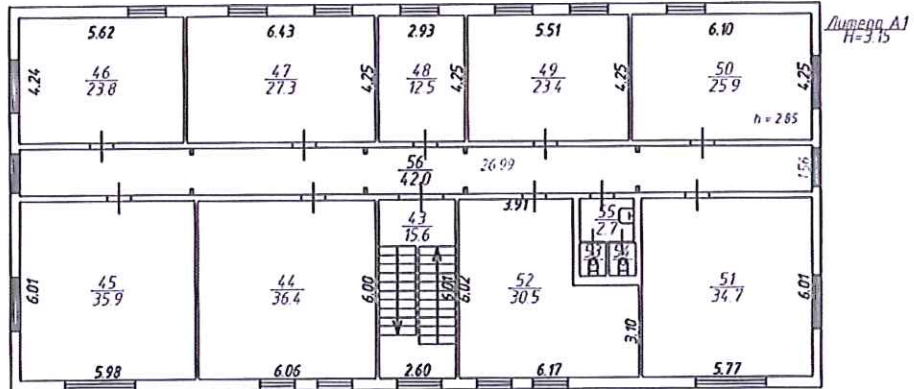
А.В. Белов



План цокольного этажа

Длина А
Н=2.75

План мансардного этажа



Федеральная служба государственной регистрации, кадастра и картографии	ФГУП "Ростехинвентаризация - Федеральное БТИ" Ленинградский филиал	РФ
Инвентарный № 41:2454:002:0000015900 :0100:000000 Лист 4	Позэтажный план здания, расположенного по адресу: Ленинградская обл., г.Сосновый Бор, Гаражный проезд д.3 Литера А1	Масштаб: 1:200
Дата 19.11.2012	Исполнитель Выполнил Проверил	Подпись Фамилия И.О. Варакина Е.С. Фомина Е.Б.