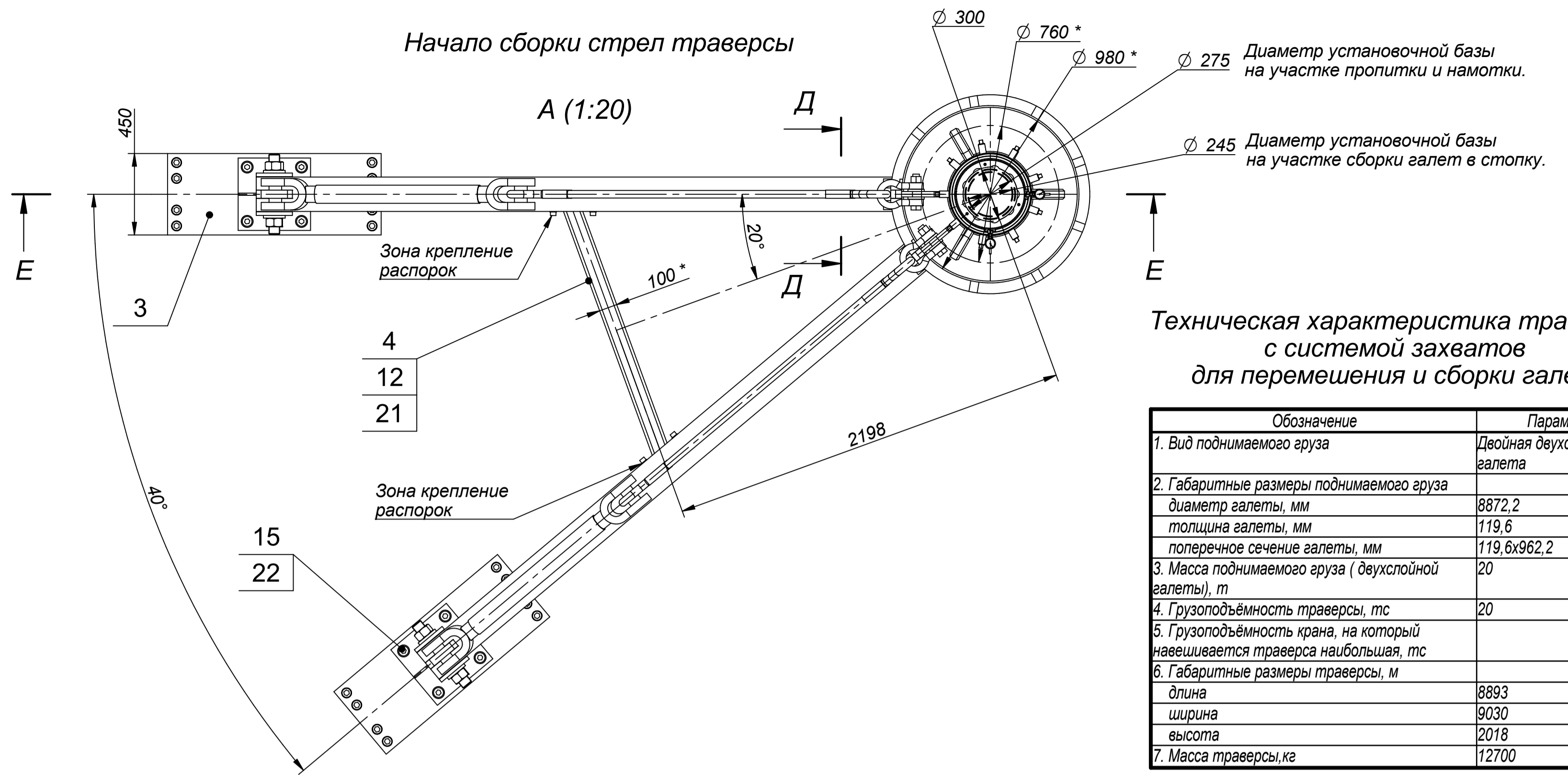
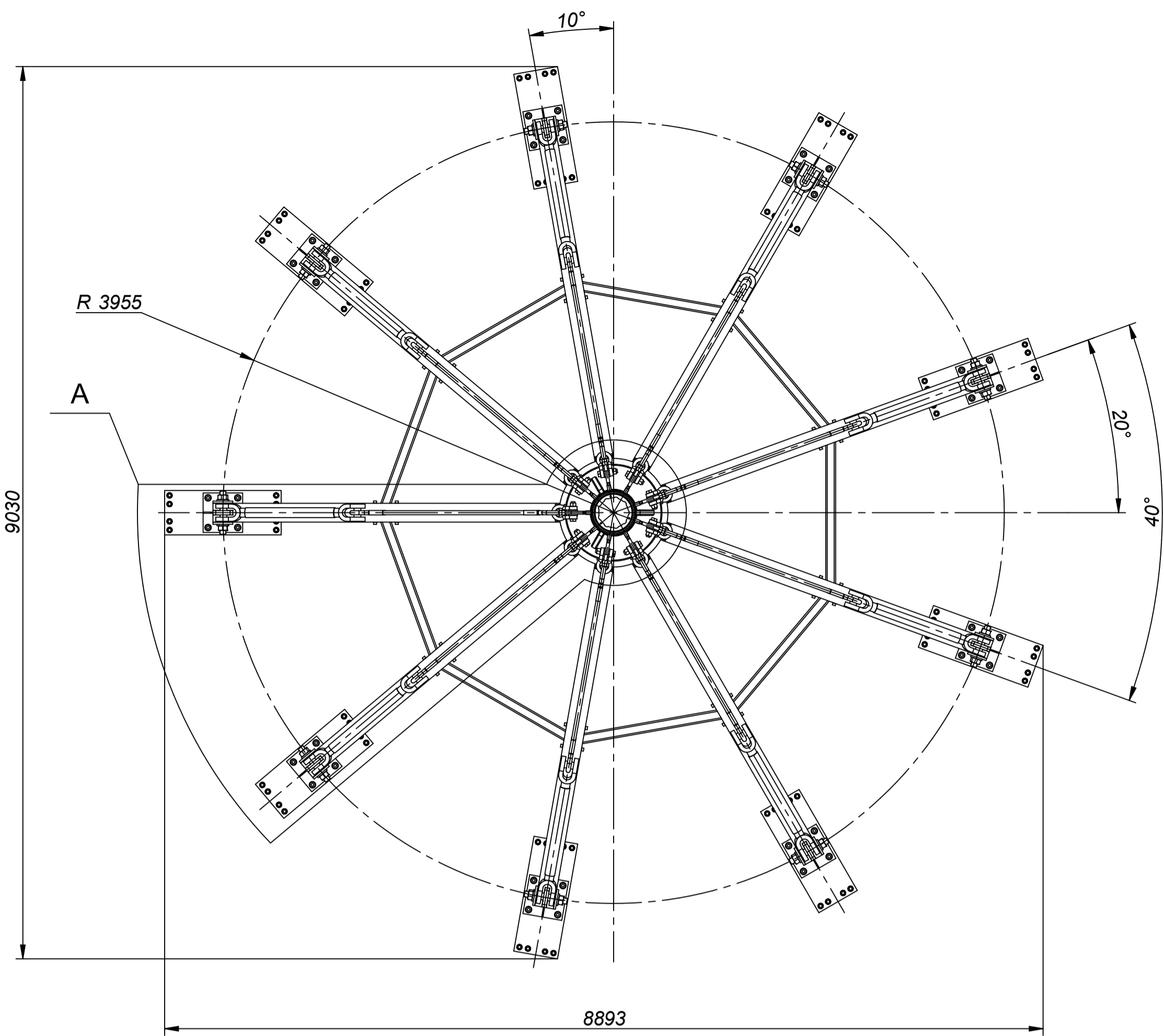


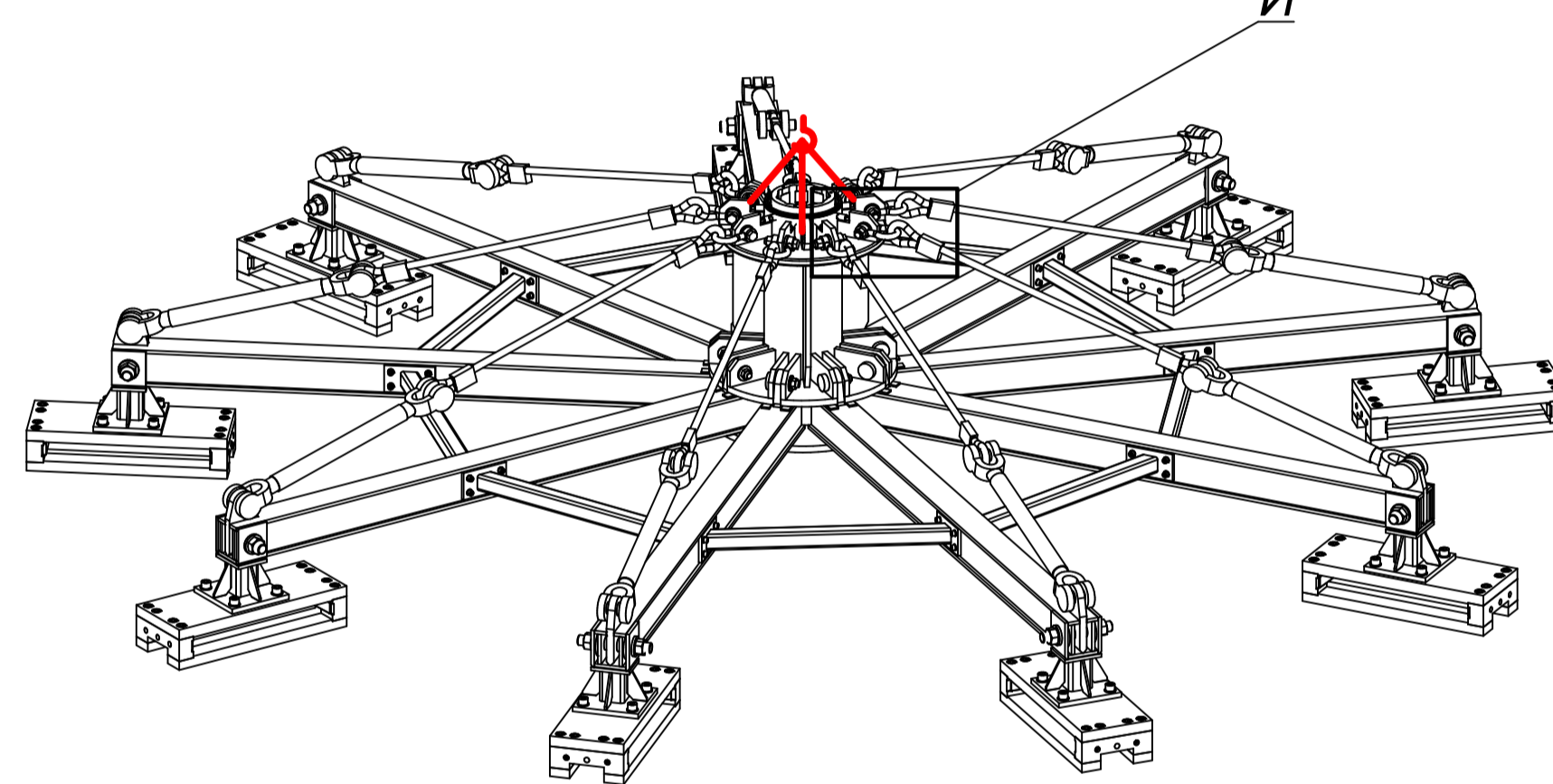
Начало сборки стрел траверсы



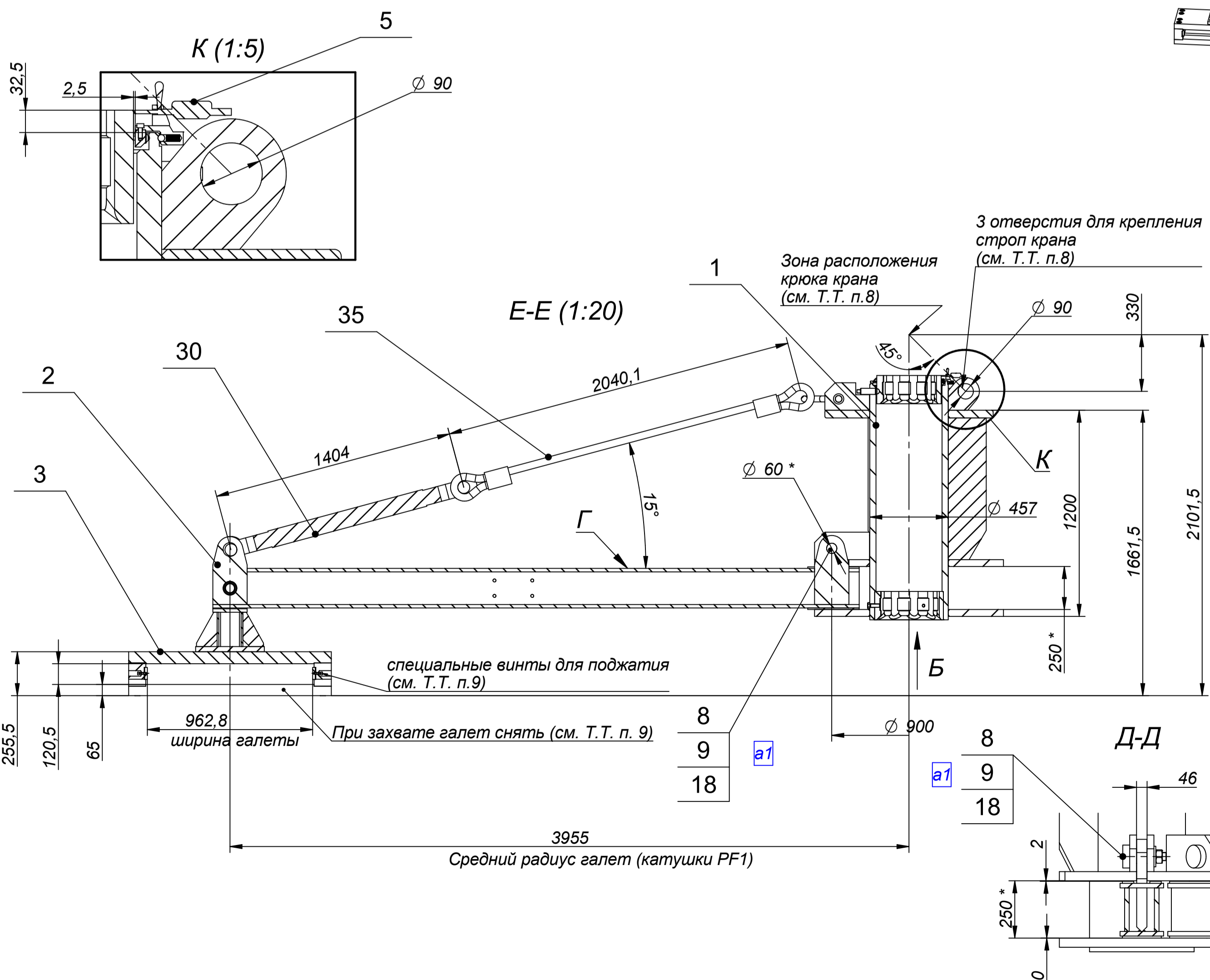
Техническая характеристика траверсы с системой захватов для перемещения и сборки галет.

Обозначение	Параметры
1. Вид поднимаемого груза	Двойная двухслойная галета
2. Габаритные размеры поднимаемого груза	
диаметр галеты, мм	8872,2
толщина галеты, мм	119,6
поперечное сечение галеты, мм	119,6x962,2
3. Масса поднимаемого груза (двухслойной галеты), т	20
4. Грузоподъемность траверсы, тс	20
5. Грузоподъемность крана, на который навешивается траверса наибольшая, тс	
6. Габаритные размеры траверсы, м	
длина	8893
ширина	9030
высота	2018
7. Масса траверсы, кг	12700

Схема поднятия траверсы

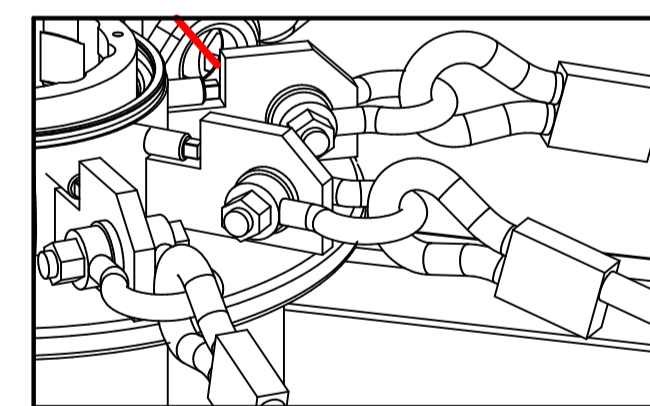


1. Размеры без допусков - справочные.
2. Изготовление траверсы должно соответствовать правилам ПБ10-382-000.
3. Стропы поз.35 и Талреп поз.30 перед установкой должны иметь сертификат предприятия-изготовителя об их использовании, в соответствии с ГОСТ 3241-91. Стропы перед установкой визуально проверить на наличие разрывов и повреждений, (См. схему поднятия траверсы).
4. Сборку траверсы проводить на специальной площадке 10x10м. Сборку начать с установки 9 стрел поз.2 в паз между дисков сердечника поз.1 используя штифты поз.7. Сборку проводить по часовой стрелке. При установке стрел выдерживать 90°.
5. Равномерно натянуть 9 стропов поз.35 от верхнего диска сердечника поз.1 до уха каждой из 9-ти стрел поз.2. Натяжку строп осуществлять с помощью талрепов поз.30, выдерживая угол 90° между базовой поверхностью Г каждой стрелы и осью (пов. цилиндра) сердечника поз.1. По окончании сборки произвести контроль положения каждой стрелы при помощи уровня. Поверхности Г каждой стрелы поз.2 должны лежать в одной плоскости.
6. Между стрелами установить 9 распорок поз.4, используя крепеж поз.12,21. При необходимости между поверхностью распорок проложить стальные прокладки.
7. Испытание траверсы производить согласно рекомендациям РД10-525-03. Траверсу испытать : на статическую нагрузку. Поднять груз превышающий номинальную грузоподъемность на 25% (25тонн). Подъем осуществлять на 20мм от уровня пола и удерживать в таком положении 20мин. на динамическую нагрузку. Поднять и опустить груз превышающий номинальную грузоподъемность на 10% (22тонн), а также проверить в режиме поднять, пронести, опустить. Количество повторений шесть.
8. Подъем траверсы краном осуществлять при помощи строп расположенных под 45° от центральной оси, закрепленных за три уха, с отверстиями Ø100мм, в верхней части сердечника поз.1, (см. схему поднятия траверсы).
9. Захват грузов (галет) осуществляется по следующей технологии. Перед началом подвода траверсы к галете нижние планки захватов траверсы поз.3 должны быть сняты. Затем опускаем траверсу и одеваем её нижней установочной базой (см. вид Б) на специальный стержень (установочная база участка) в требуемом положении по углу. В зоны между захватами поз.3 и галетой устанавливаем специальные предохранительные прокладки. Затем устанавливаем нижние планки захватов и поднимаем по бокам галету специальными болтами, расположенных на боковых стенках захватов. При сборке галет в катушку используется верхняя установочная база, которая настраивается в соответствии с её магнитным центром. поверхность

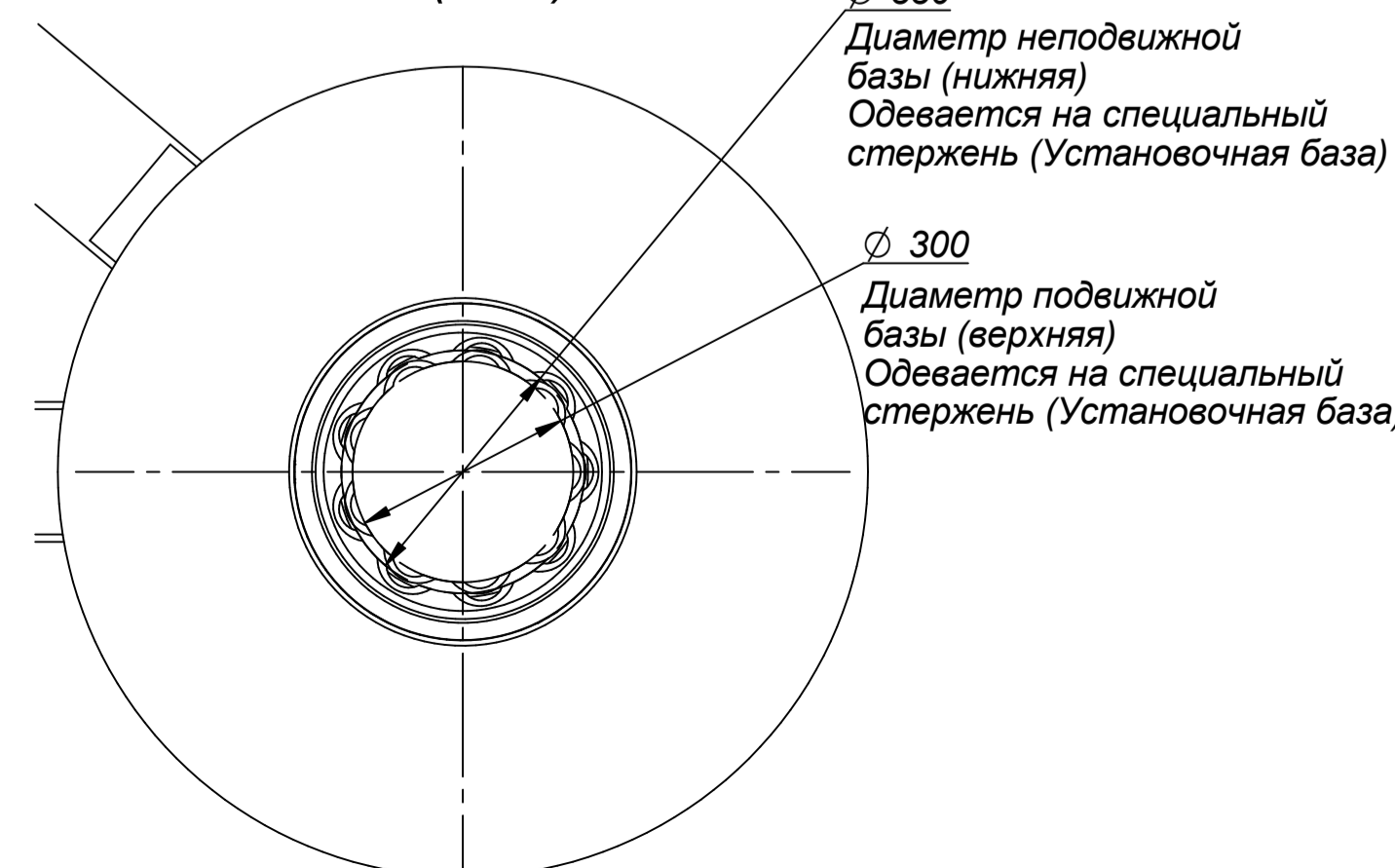


Крепление канатов к специальным скобам

И (1:10)



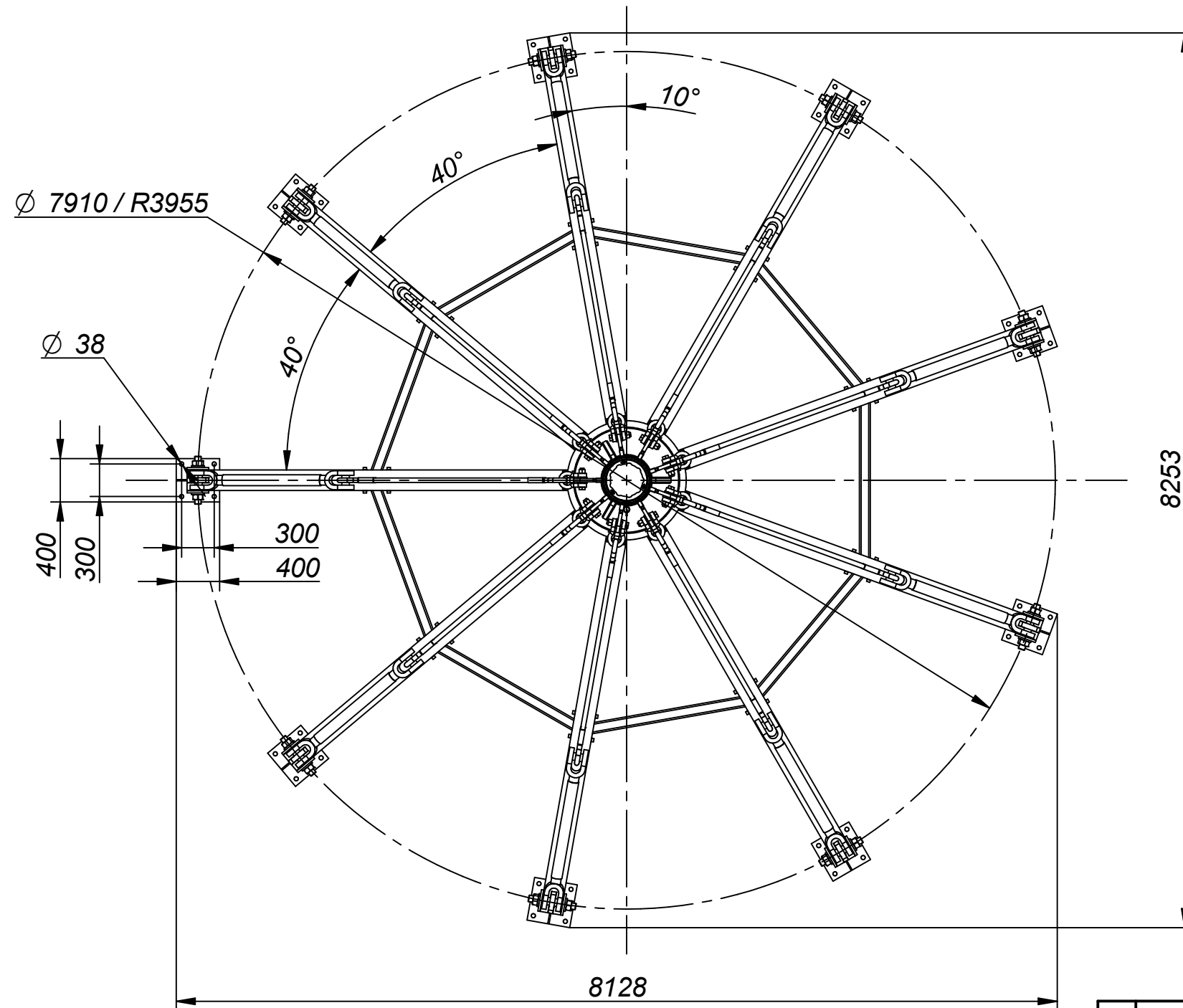
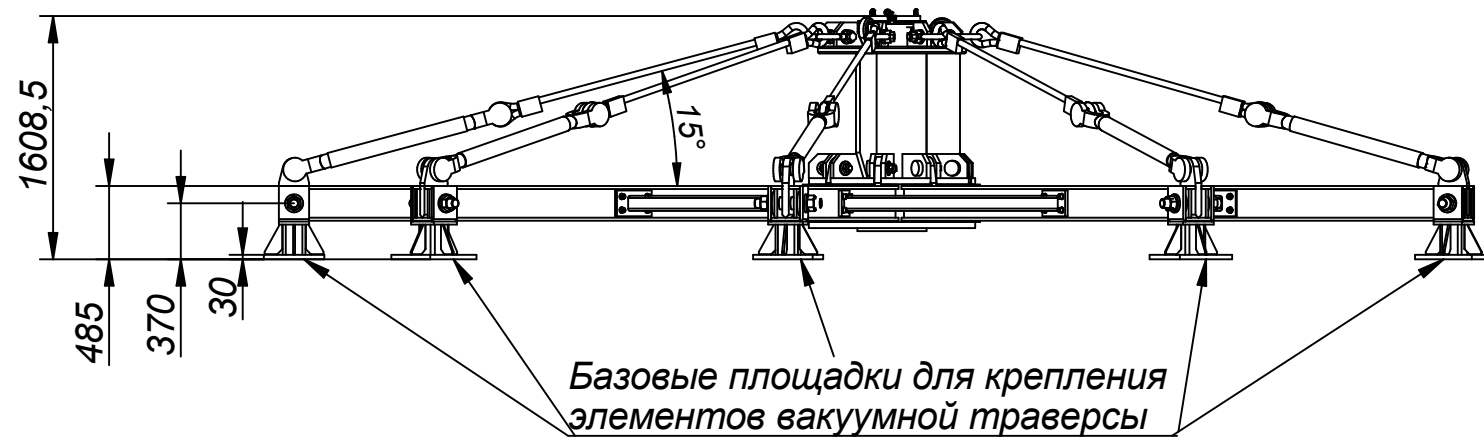
Б (1:10)



LCA ITER ID		RELEASED BY	CONFIDENTIAL UNLESS AUTHORISED		ITER
USED IN		APPROVED BY	The information on this drawing is confidential under the terms of the ITER agreement. This information shall not be transmitted to anyone who is not authorised to receive it.		
PBS TITLE		CHECKED BY	DRAWING TITLE		
REV DATE	PT MATURITY	PT VERSION	CONTROLLED BY		
SHEET SIZE	SCALE		DRAWN BY		
THIRD ANGLE PROJECTION	NO OF SHEETS	PBS 3 LEVELS	DRAWING NUMBER	SHEET	REVISION
			ФРКП.08.000.000		
а1	FORSS 003	7.02.11	Траверса с системой захватов для перемещения двухслойных галет катушки PF1 Сборочный чертеж		Лист: 1 / Листов: 5
Изм.	Лист	№ докум.	Подп.	Дата	Масса
Разраб.	Поляков				13472,8
Пров.	Пузачев				1:40
Т. контр.					
Н. контр.					
Утв.	Пузачев				ФОРСС КОНСАЛТИНГ НИИЭФА

НИИЭФА  
СНЭС  
Пер. примен.  
ФРКП.08.000.000/ВС  
Справ. №  
Подп. и дата  
Взам. инв. № / Инв. № дубл.  
Лист: и дата  
Име. № подл.

Демонтаж траверсы для установки вакуумных присосок для сборки галет в катушку



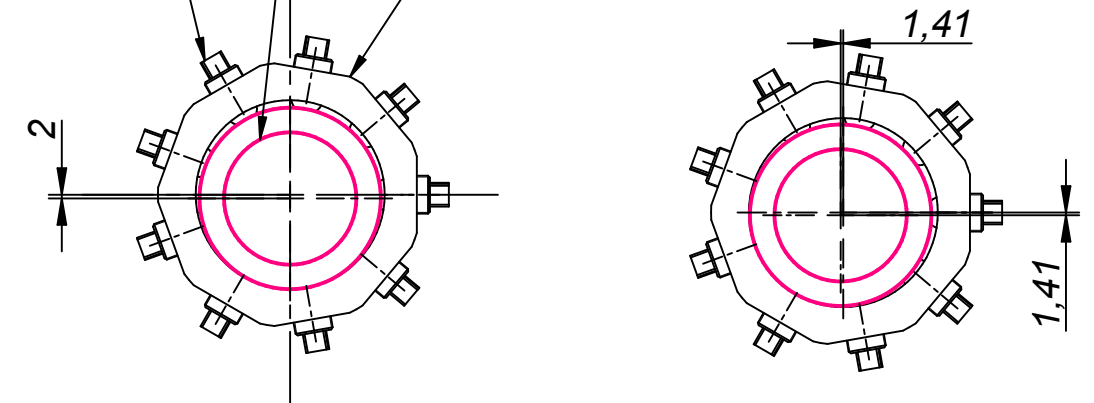
Установка 1 галеты.

Юстировочные болты поз.7  
водящие в сердечник поз.1

Подвижный центр  
(установочная база) поз.4  
входящий в сердечник поз.1  
(Магнитный центр галет)

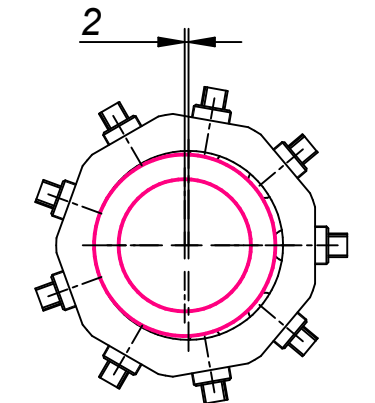
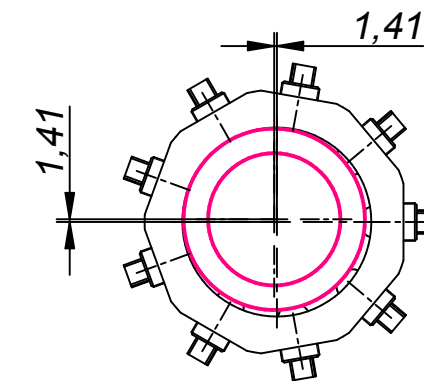
Сердечник траверсы поз.1  
(Физический центр траверсы)

Установка 2 галеты.



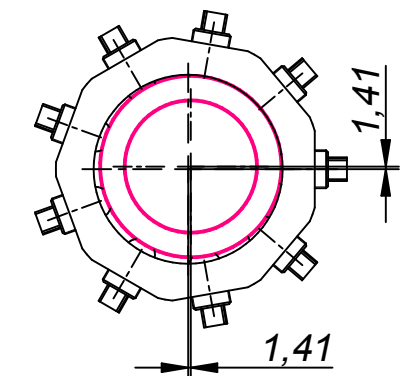
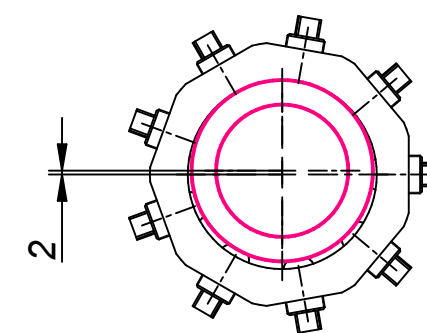
Установка 4 галеты.

Установка 3 галеты.



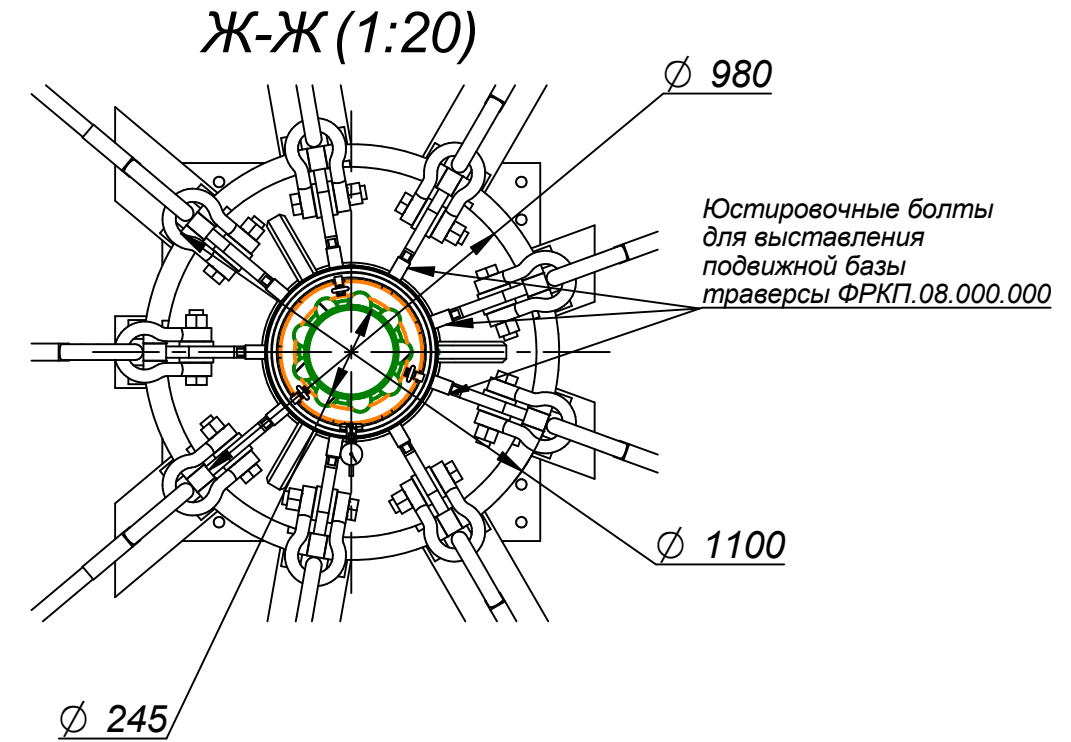
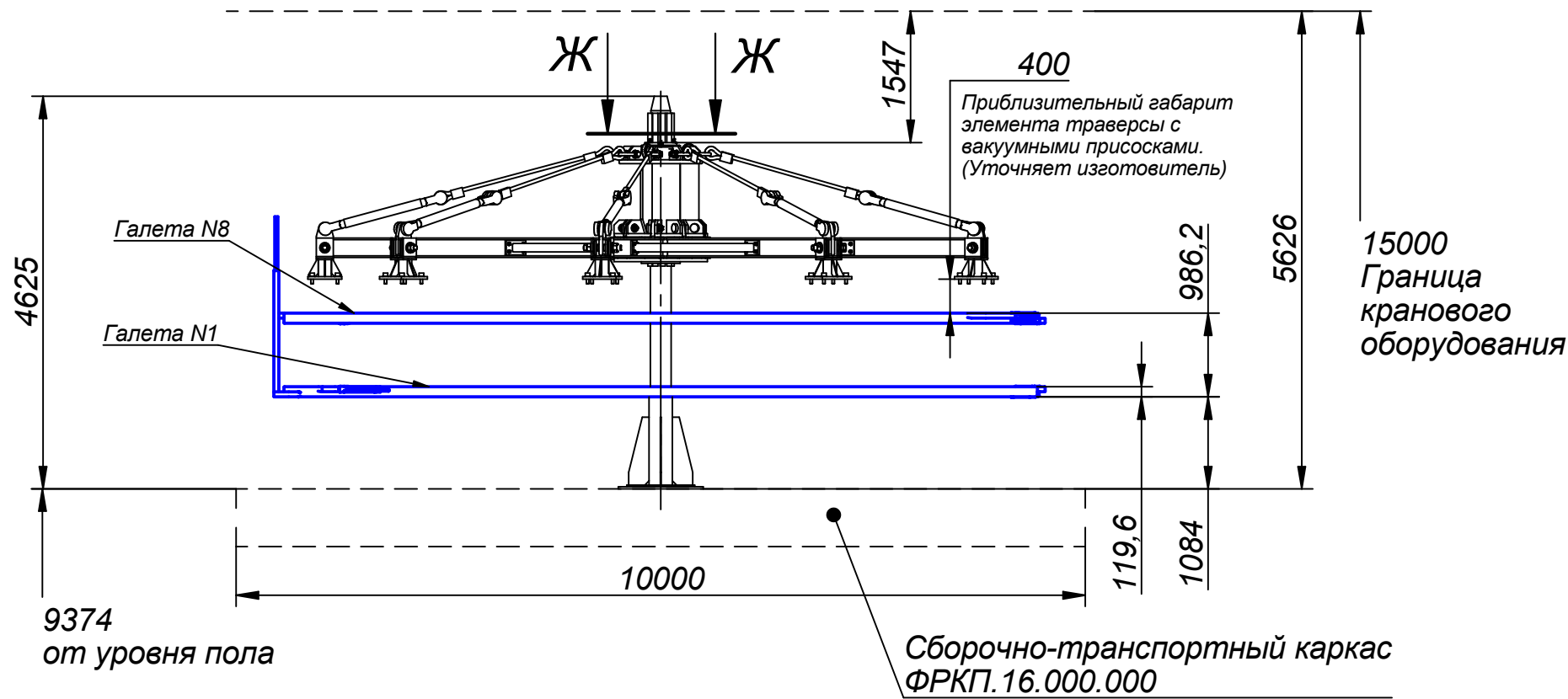
Установка 5 галеты.

Установка 6 галеты.

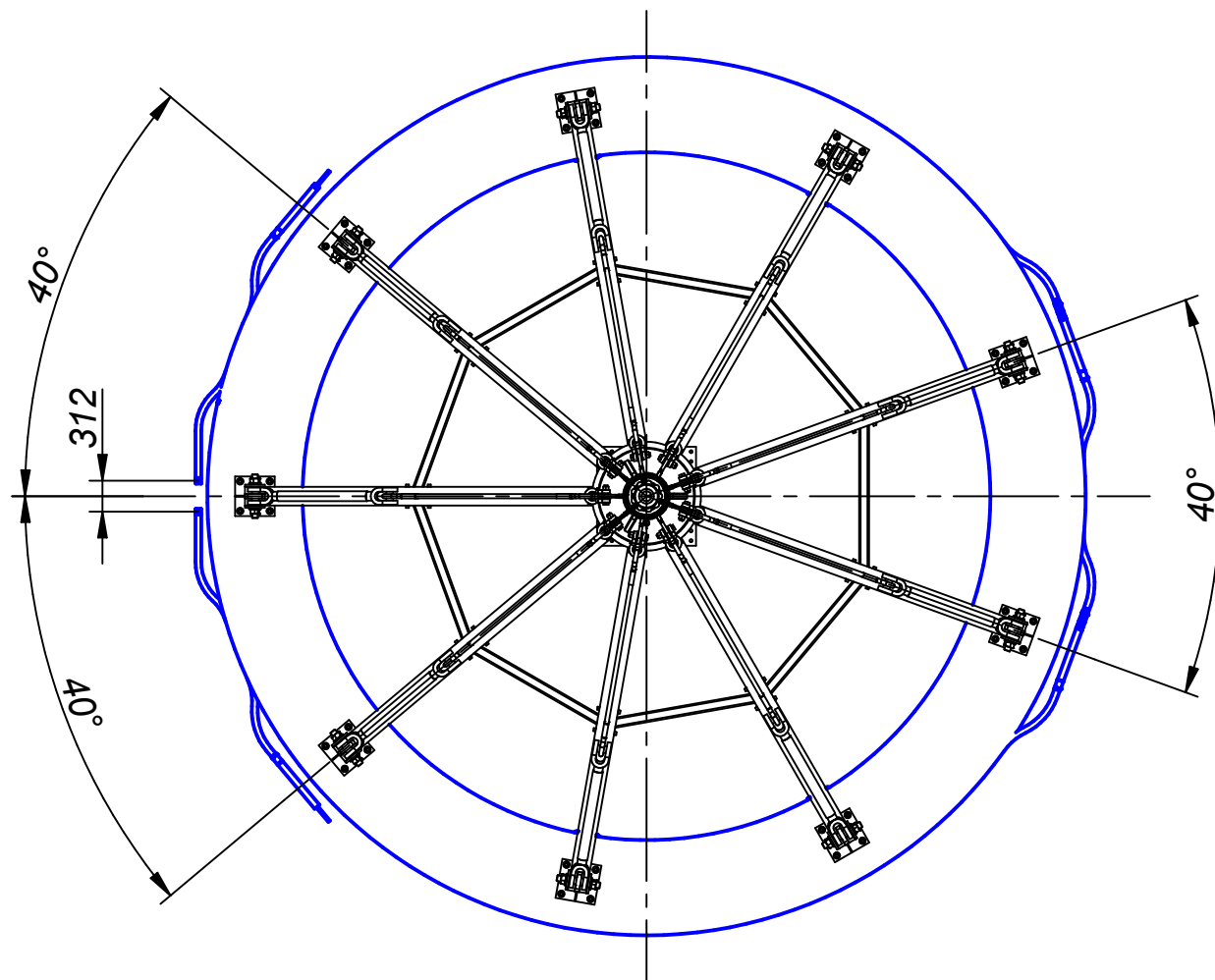


Име. № подл.	Подп. и дата
Взам. инв. №	Инв. № дубл.
Подп. и дата	Подп. и дата

Изм.	Лист	№ докум.	Подп.	Дата
------	------	----------	-------	------



Базовый стержень для сборки.  
 Устанавливается в центре участка сборки и связан с магнитным центром первой укладываемой галеты.  
 Все последующие галеты собираются относительно данной базы.  
 Сборку производить при помощи настраиваемой сборочной базы расположенной на траверсе.  
 Координаты магнитного центра галеты определяются по результатам измерений.  
 Измерения проводятся после пропитки галеты.  
 После, результаты измерения переносятся на подвижную сборочную базу и фиксируются.  
 Допуск на смещение магнитного центра галеты от фактического  $\pm 2$ мм.



Име. № подл.	Подп. и дата
Взам. инв. №	Инв. № дубл.
Подп. и дата	Подп. и дата

Изм.	Лист	№ докум.	Подп.	Дата
------	------	----------	-------	------

Остальное смотри лист 1 и 5

Захват в зоне выводных концов галет тип А, А-Т1, А-Т2

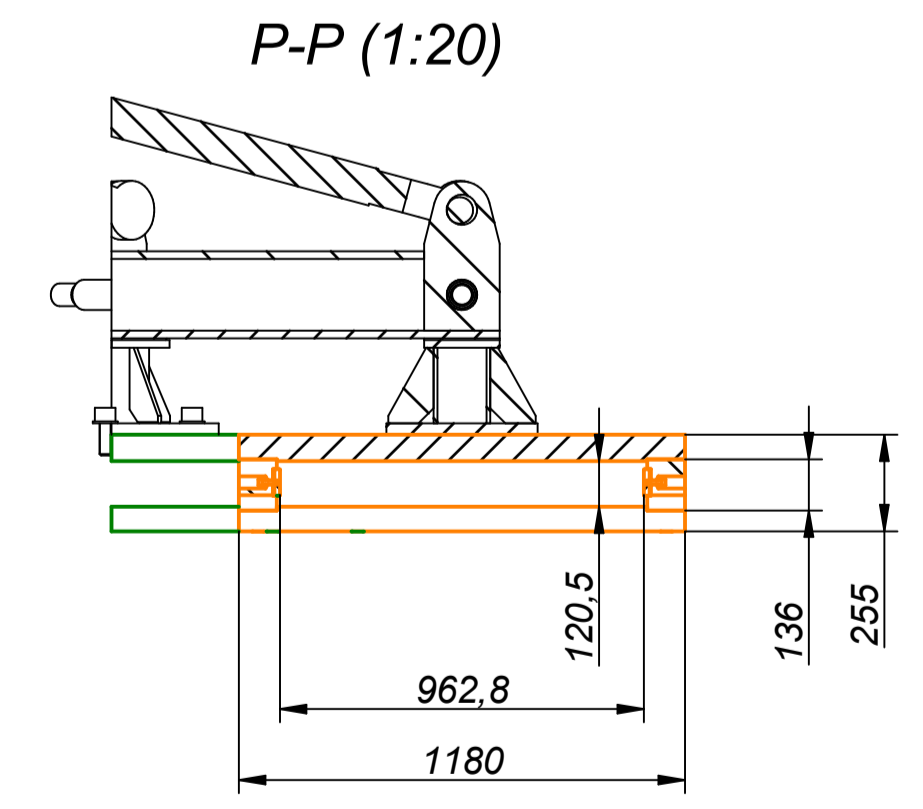
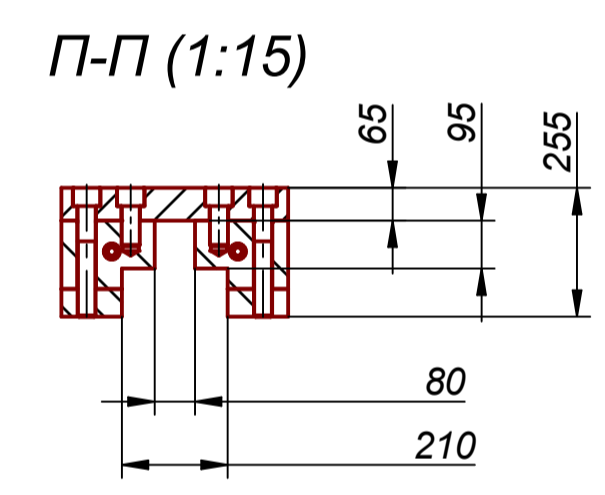
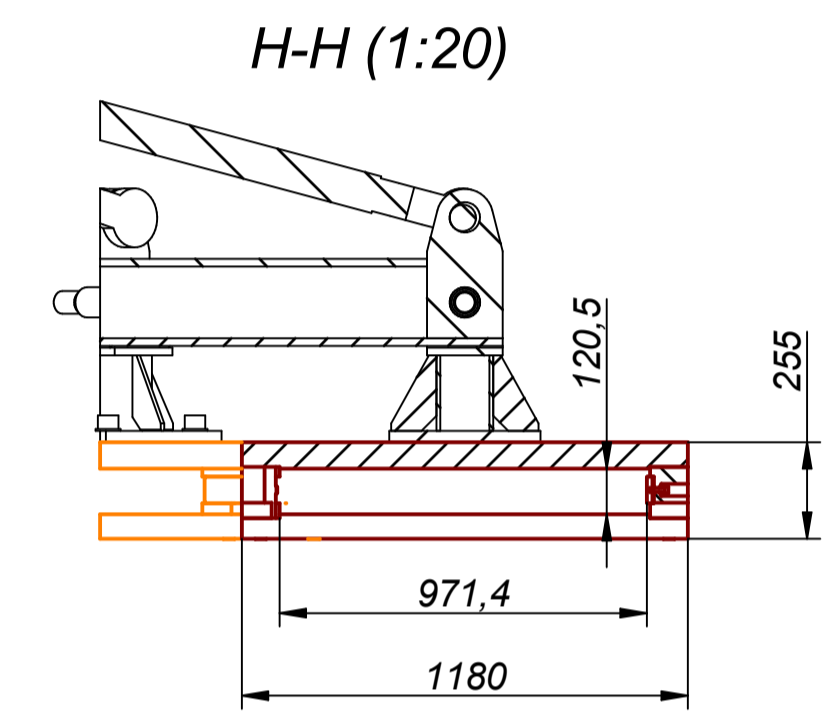
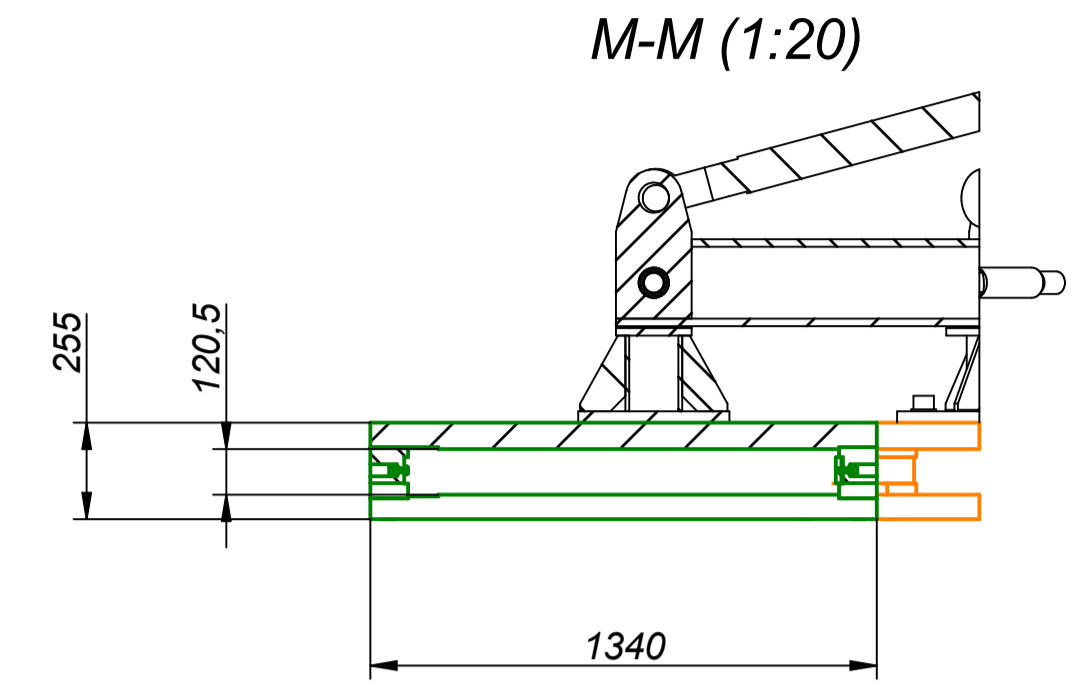
Захват в зоне гелиевого входа

Захват в зоне межгалетного контактного соединения

Захват в зоне выводных концов галет тип А, А-Т1, А-Т2

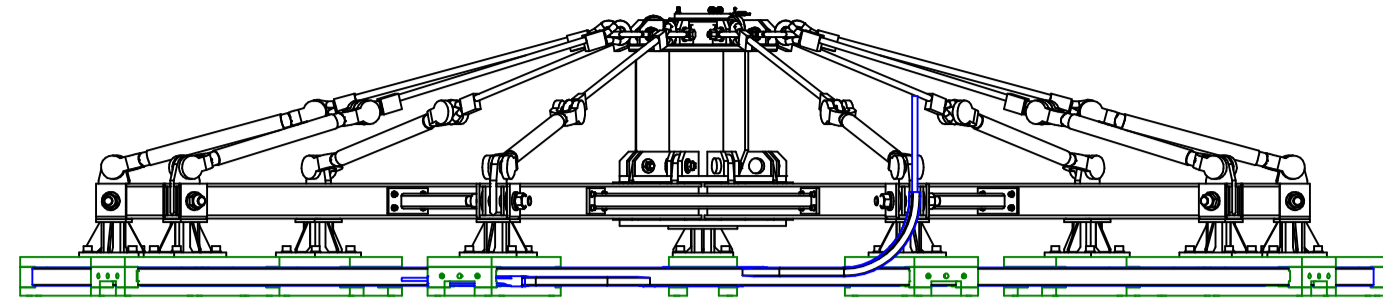
Захват в зоне выводного конца галеты тип В

Захват в зоне гелиевого входа

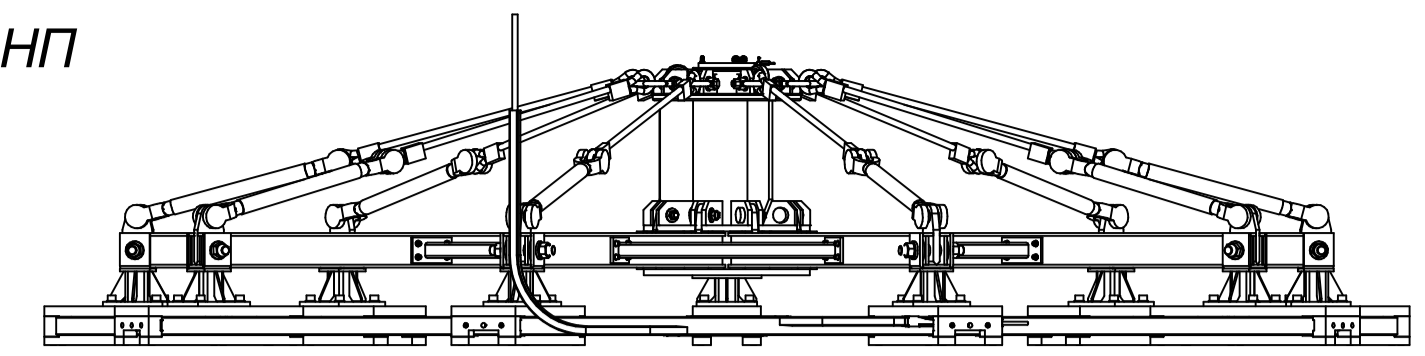


Изм.	№	подл.	Подп.	и	Дата
Взам.	инж.	№	Изм.	№	Дубл.
Лист	№	Лист	№	Лист	№
Лист	№	Лист	№	Лист	№

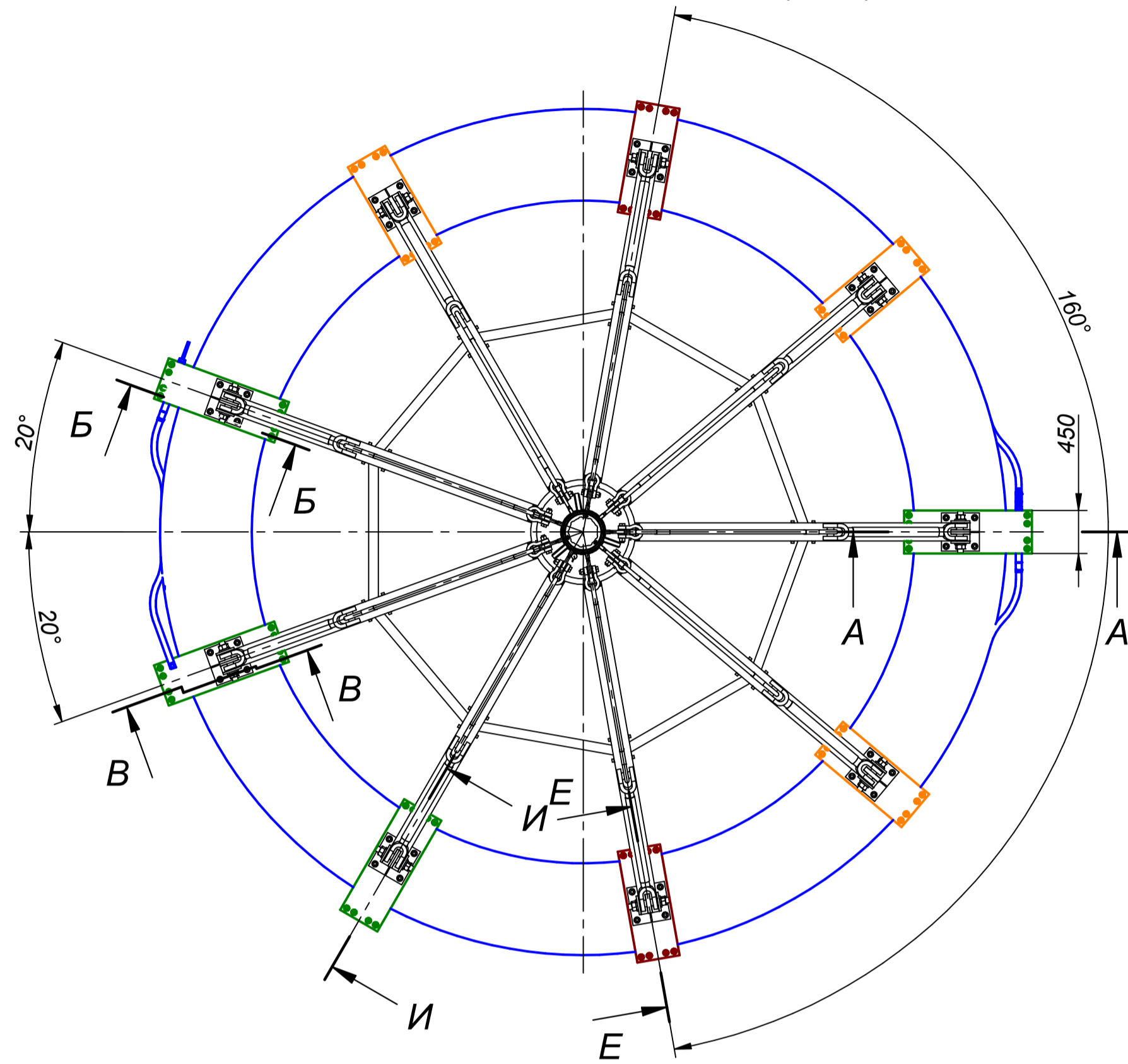
Положение траверсы относительно всех типов галет при транспортировке на участок ВНП



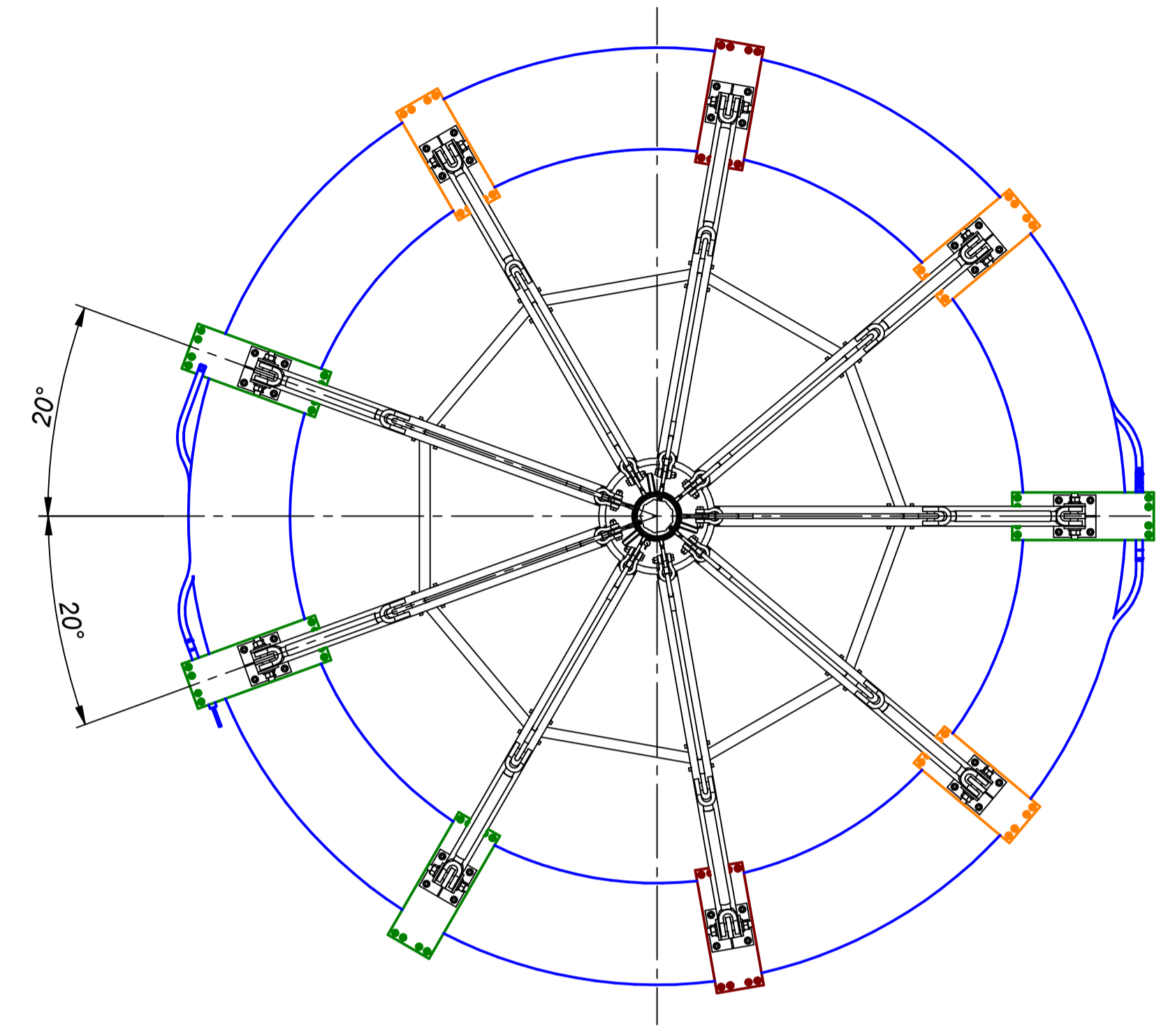
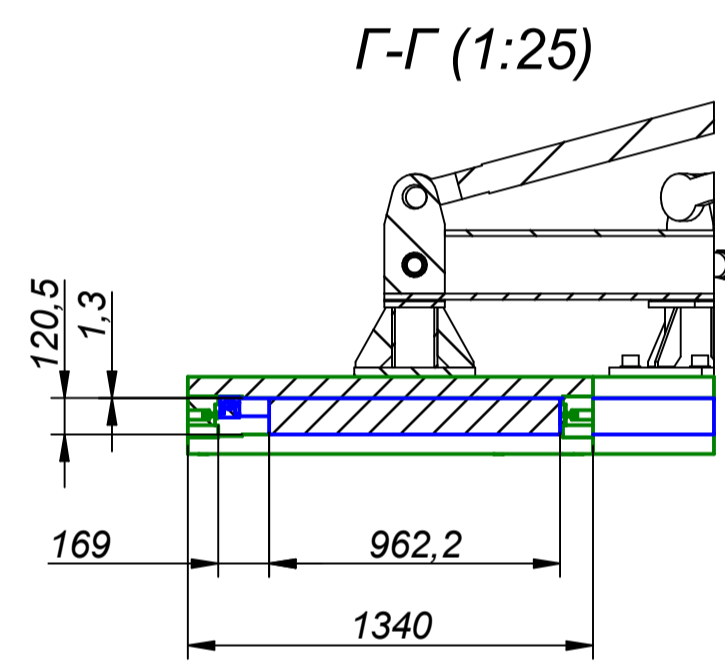
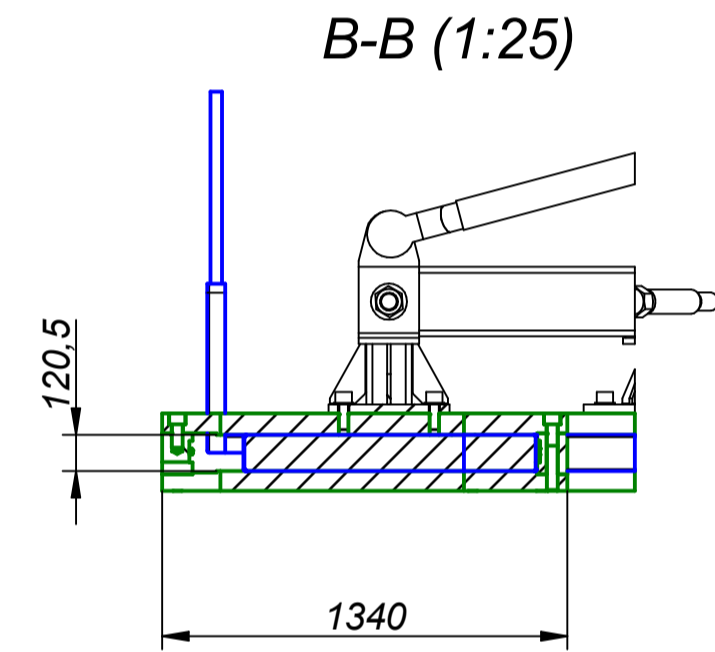
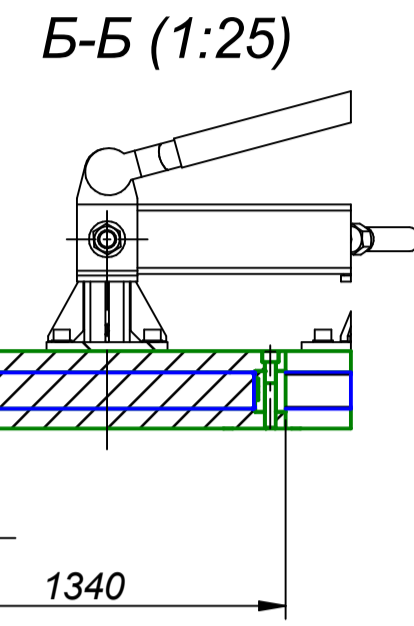
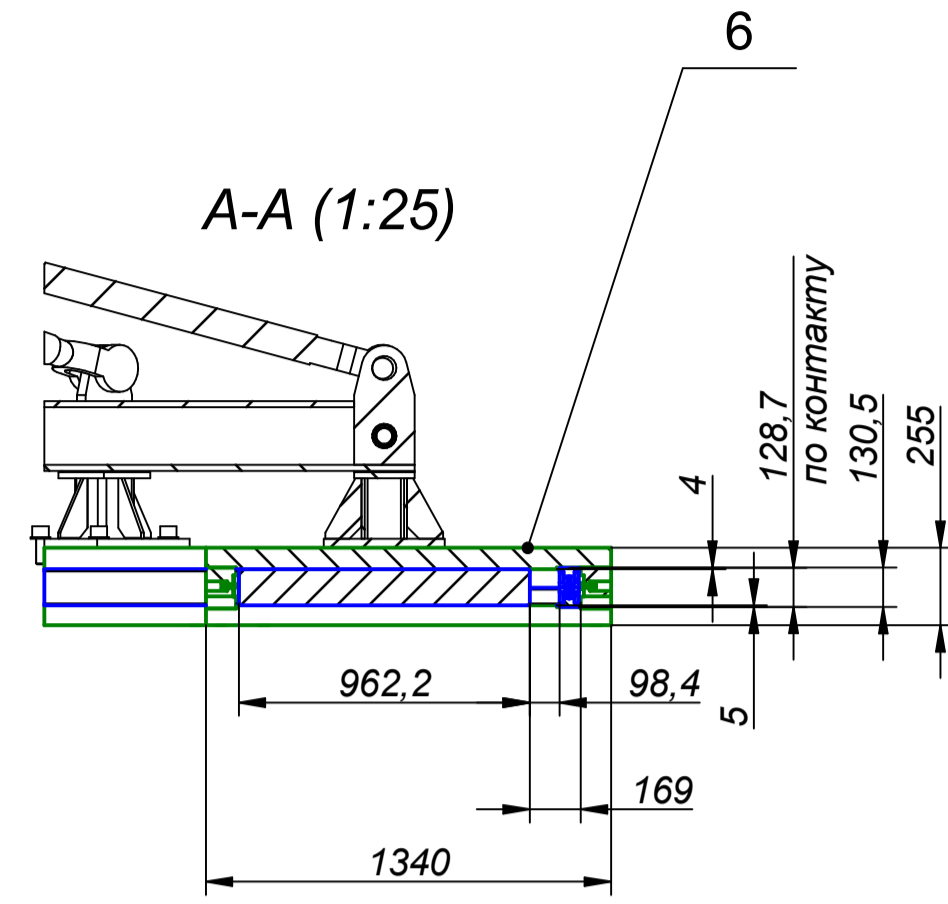
Подъем галеты тип А-Т1 (1шт)



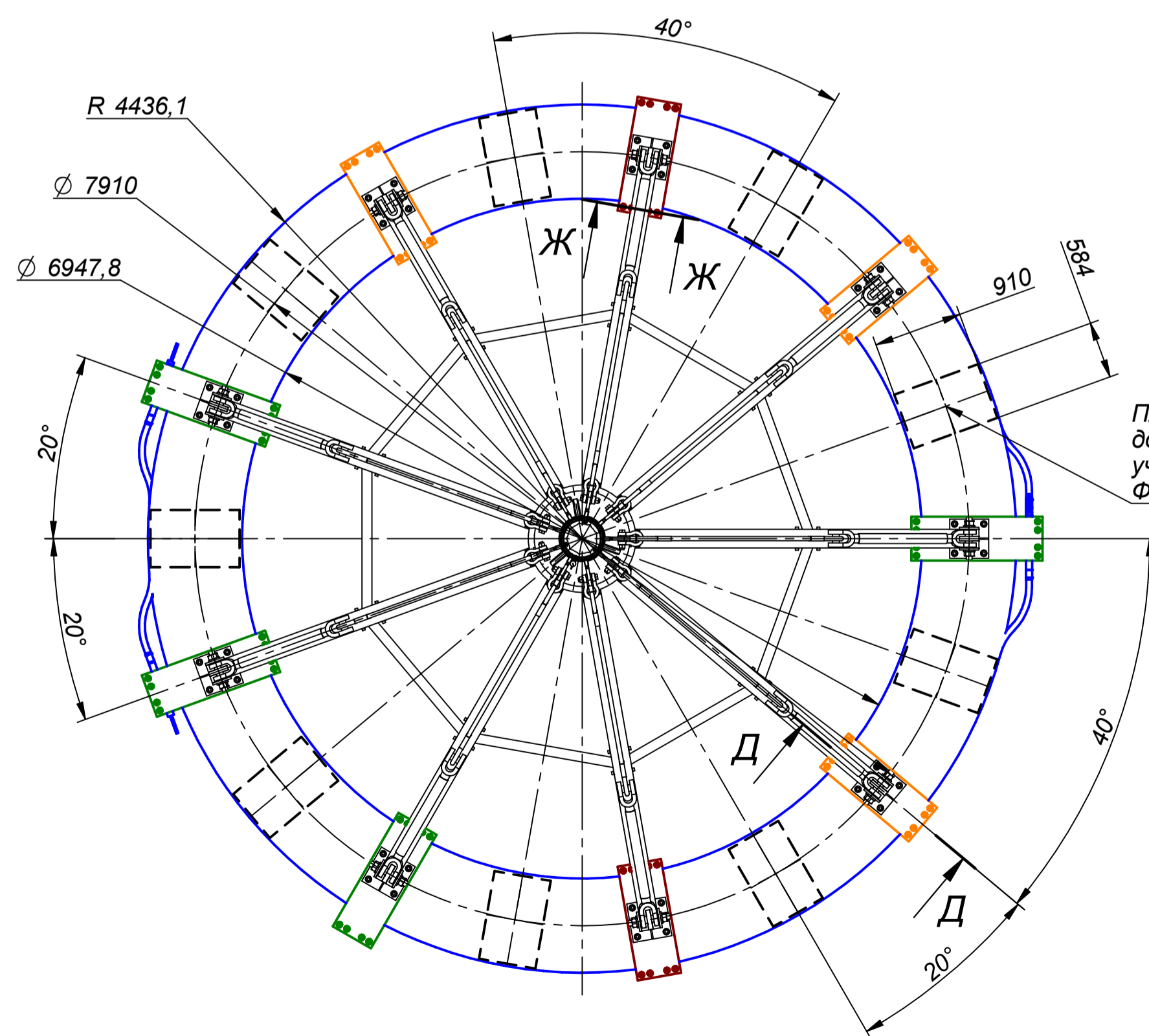
Подъем галеты тип А-Т2 (1шт)



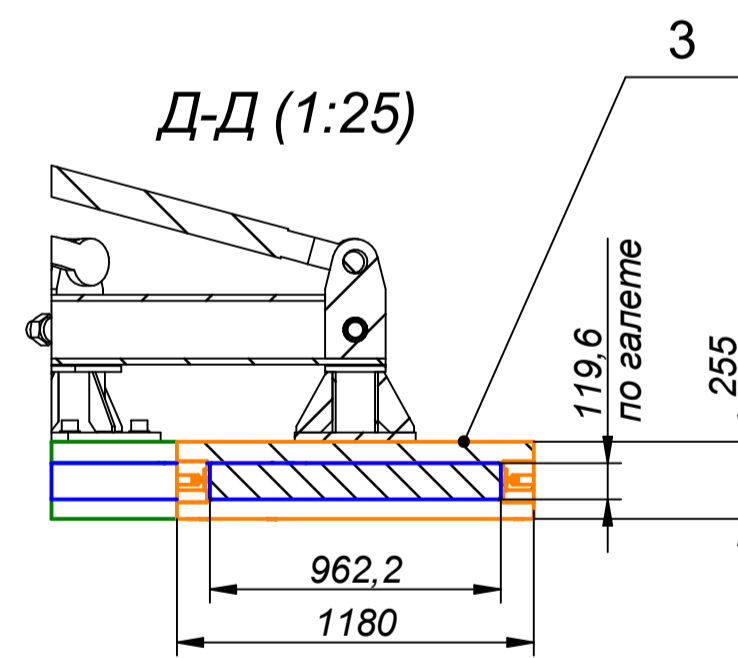
Подъем галеты тип А (5шт)



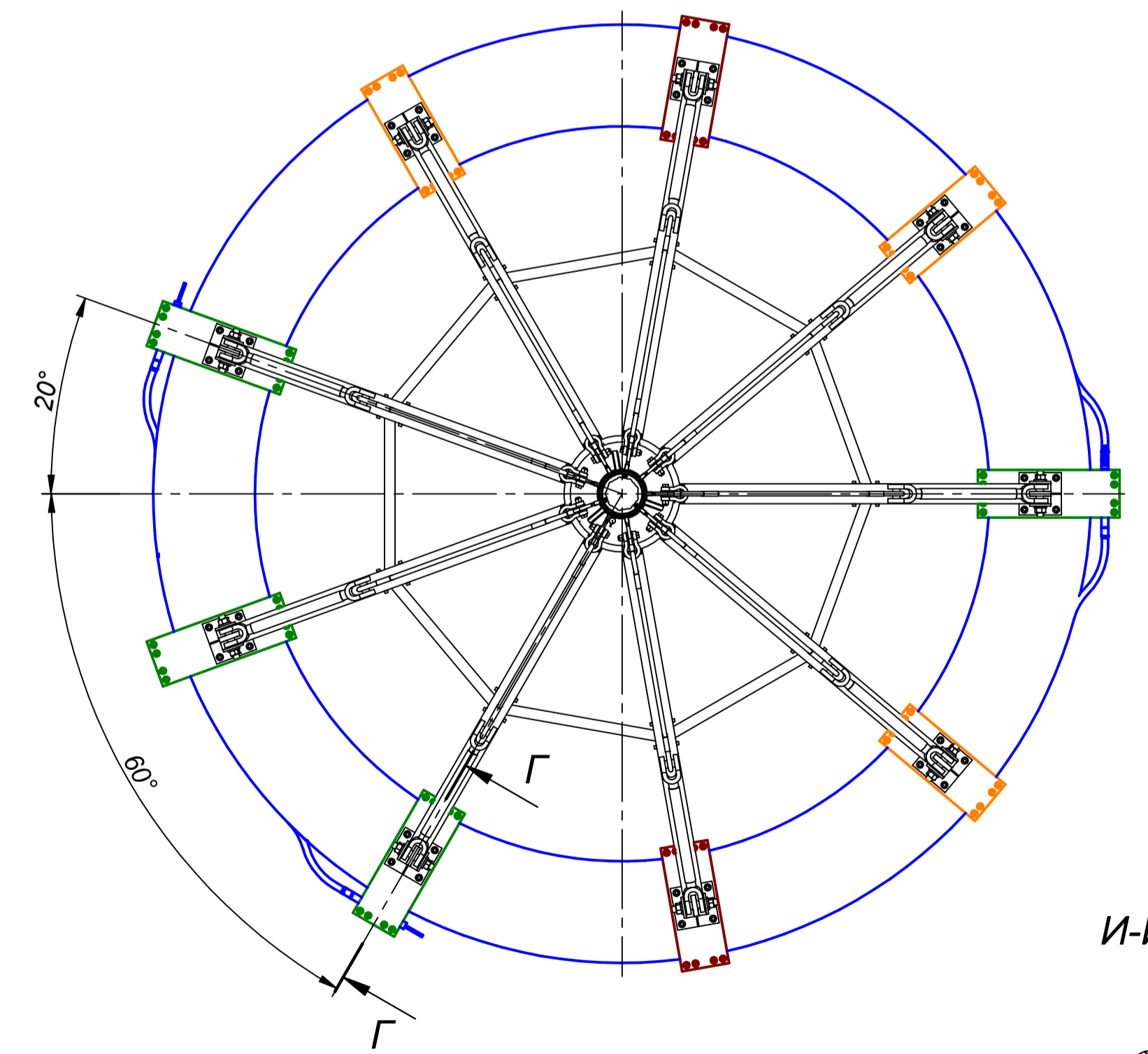
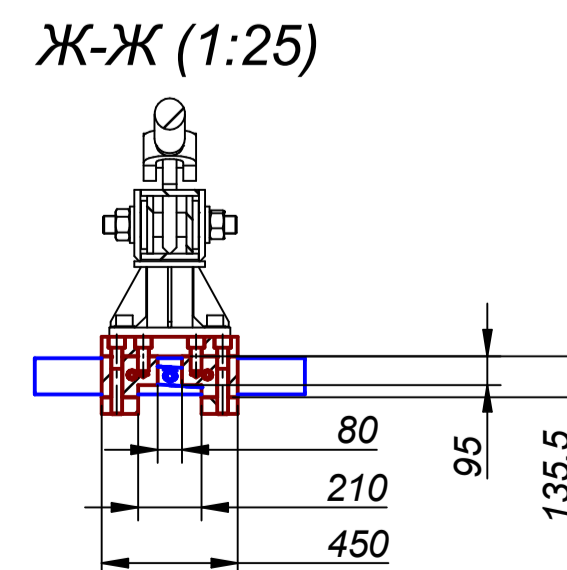
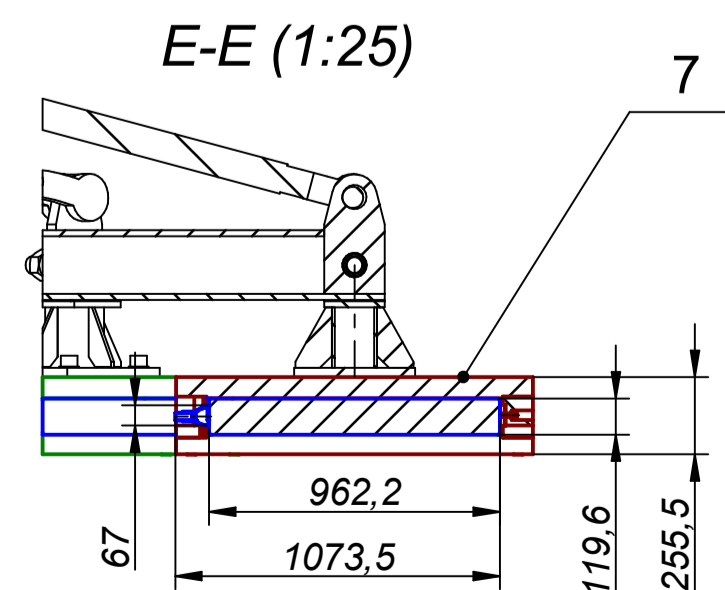
Подъем галеты тип В (1шт)



Плиты гидравлических домкратов участка ВНП ФРКП.10.000.000



Захваты в зонах гелиевых входов



И-И (1:25)

