

ЧАСТЬ 3

Техническая часть

Лот № 1:

ТЕХНИЧЕСКОЕ ЗАДАНИЕ

На проведение работ по наладке вентиляционных систем с последующей паспортизацией

1. Введение.

В настоящее время для поддержания определённых санитарно-гигиенических параметров воздушной среды, а также чистоты воздуха вентилируемых помещений, производственных, лабораторно-испытательных участков НПЦ СЭВП применяются общеобменные приточно-вытяжные, а также местные вытяжные вентиляционные системы. В соответствии с требованиями нормативно-технической документации (ГОСТ 12.1.005-88*, ОСПОРБ-99/2010, РД-11-02-2006, МУ2.2.8/2.6.1.67-02 к эксплуатации допускаются вентиляционные системы прошедшие наладочные работы и имеющие паспорта. В настоящий момент из-за длительной эксплуатации (год ввода в эксплуатацию некоторых вентсистем - 1985) часть техпаспортов устарела, часть – утеряна. В связи с вышеизложенным, для приведения исполнительной документации в соответствие с требованиями РД-11-02-2006, ИТ19/011-2012 п.918 и МУ2.2.8./2.6.1.67-67-02 необходимо проведение работ по паспортизации вентсистем с проведением наладочных работ.

2. Назначение и программа работ.

Выполнение работ по паспортизации вентсистем с выполнением работ по доведению регулируемых параметров до необходимых значений позволят восстановить состав исполнительной документации и функционирование приточных и вытяжных вентсистем согласно проектной документации. Провести комплекс необходимых работ по наладке систем вентиляции с проверкой соответствия фактического состояния сетей вентиляции и кондиционирования рабочей (проектной) документации и оформление документации на основании и в полном объеме с:

- данным техническим заданием, которое является приложением к договору на выполнение паспортизации с выполнением работ по настройке систем вентиляции;
- локальным сметным расчётом базе ФЕР 2001г. (ред.2009г.), согласованным с заказчиком в процессе подписания договора;
- нижеперечисленным количеством оборудования (таблица 1).

Работы по наладке систем вентиляции выполнять согласно требованиям СНиП 3.05.01-85.

По окончании работ представить заказчику отчёт о работах по регулировке и испытаниям: «ФГУП «ВНИИА» НПЦ СЭВП по адресу: г. Москва, ул. Кошкина вл.5. в двух экземплярах.

3. Краткая характеристика выполняемых работ.

Работы по наладке должны включать в себя:

1. Проверку соответствия фактического исполнения систем вентиляции и кондиционирования воздуха проектной документации;
2. Испытание вентиляторов при работе их в сети, проверку соответствия фактических характеристик паспортным данным, в том числе: расход воздуха и полного давления, частоты вращения, потребляемая мощность и т.д.;
3. Определение расхода и сопротивление пылеулавливающих устройств;
4. Испытание и регулировку вентиляционной сети систем с целью достижения проектных показателей по расходу воздуха в воздуховодах, местных отсосах, по воздухообмену в помещениях и определение в системах подсосов или потерь воздуха.

Отклонения показателей по расходу воздуха от предусмотренных проектной документацией после регулировки и испытания систем вентиляции и кондиционирования воздуха допускаются:
- в пределах $\pm 8\%$ - по расходу воздуха, проходящего через воздухораспределительные и воздухоприёмные устройства общеобменных установок вентиляции и кондиционирования воздуха при условии обеспечения требуемого подпора (разрежения) воздуха в помещении;

- до +8% - по расходу воздуха, удаляемого через местные отсосы и подаваемого через душирующие патрубки.

На каждую систему вентиляции и кондиционирования воздуха оформляется паспорт в двух экземплярах по форме приложения «Ж» СНиП 3.05.01-85.

Выполнить работы по регулировке и испытаниям с составлением отчёта и пр. документации нижеприведённых вентиляционных систем в таблице 1.

Таблица 1.

№п/п	вентсистема	модель	Место установки	Прим.
1	П2	VS-120-R-N/H	Корп.7	
2	В1	Ц4-70	Корп.7	
3	В3	СТ-400-6	Корп.7	
4	В5	ВР80-75	Корп.7	
5	В7	ВР80-70	Корп.7	
6	В8	Ц4-70	Корп.7	
7	В9	ВРАН-9-6,3-В	Корп.7	
8	П1т	CV-A3L N-74A/1-1	Корп.20	
9	В1т	ВР300-45	Корп.20	
10	В2т	ВР80-75	Корп.20	
11	В3т	ВР86-77	Корп.20	
12	В4т	ВР80-75	Корп.20	
13	В5т	ВР80-75	Корп.20	
14	В6т	ВР-300-45-2К1	Корп.20	
15	В7т	ВР86-77-2,5К1	Корп.20	
16	В8т	ВР86-77	Корп.20	
17	В9т	ВР86-77	Корп.20	
18	В17w	Ц4-70	Корп.20	
19	В18w	Ц4-70	Корп.20	

4.Сроки выполнения работ.

Этапы выполнения работ должны быть согласованы и спланированы с Заказчиком.

Исполнитель представляет график производства работ, включающий все виды деятельности. Срок исполнения работ 30 рабочих дней с момента заключения договора.

5.Технология выполнения работ.

Выполнение опасных работ проводится по наряд-допуску. Перед началом производства работ Исполнитель согласует с Заказчиком технологию, последовательность и режим производства работ. Все работы Исполнитель выполняет «под ключ». За хранение материалов и оборудования Заказчик ответственности не несет.

6. Требования к режиму безопасности и охране труда.

Исполнитель обязан обеспечить выполнение вышеуказанных работ с соблюдением норм и правил охраны труда, промышленной и пожарной безопасности. При несчастном случае с работником Исполнителя, произошедшим в связи с нарушением правил безопасного производства работ, Заказчик ответственности не несет, а Исполнитель должен иметь страховку на своих работников. Исполнитель обязуется неукоснительно соблюдать необходимые мероприятия по охране окружающей среды и соблюдению правил санитарии во время проведения работ на объекте.

7. Требования к представляемой документации.

Исполнительная документация по вентиляции выполняется в текстовом и графическом форматах (в двух экземплярах). Вся документация должна быть на русском языке.

Документация в себя включает:

1. исполнительные чертежи, схемы и профили участков сетей вентиляции и кондиционирования;
2. акты испытания и опробирования технических устройств и участков сетей вентиляции и кондиционирования;
3. паспорта вентиляционных систем (СНиП 3.05.01-85, приложение «Ж»).

8. Требования к персоналу.

Персонал – граждане РФ с пропиской или регистрацией г. Москва и МО, обладающий необходимыми профессиональными навыками, знаниями и опытом необходимыми при производстве указанных работ и прошедших необходимую аттестацию.

Заблаговременно предоставлять Заказчику списки своего персонала и грузовых машин для проезда на территорию объекта.

ТЕХНИЧЕСКОЕ ЗАДАНИЕ

На выполнение работ по ремонту и наладке вентиляционных систем НПЦ СЭВП

1. Введение.

Техническое задание на ремонт и наладку вентиляционных систем НПЦ СЭВП разработано на основании «Плана работ по текущему и капитальному ремонту основных средств ФГУП «ВНИИА» на 2013 год», утверждённого директором ФГУП «ВНИИА» С.Ю. Лопарёвым.

Вентиляция и кондиционирование производственных, лабораторных и административных помещений НПЦ СЭВП осуществляется приточными и вытяжными вентсистемами, которые обеспечивают температурно-влажностный режим на этих участках.

В связи с физическим износом вентиляционного оборудования возникла необходимость в ремонте вентиляционных систем НПЦ СЭВП с частичной заменой выработавшего ресурс вентиляционного оборудования на аналогичное. Выполненные работы позволят поддерживать температурно-влажностный режим на участках НПЦ СЭВП в соответствии с требованиями СанПиН 2.2.4.548-96 и СП 2.3.6.1079-01.

2. Программа работ.

Провести комплекс необходимых работ по ремонту и наладке вентиляционных систем НПЦ СЭВП без остановки основного производства на основании и в полном объёме с:

- данным техническим заданием, которое является приложением к договору на выполнение ремонтных работ;
- локальным сметным расчётом на базе ФЕР 2001г. (ред.2009г.), согласованным с заказчиком в процессе подписания договора;
- нижеперечисленными краткой характеристикой объёмов, а также техническими требованиями и количеством оборудования и материалов;

По окончании работ представить Заказчику исполнительную документацию: «ФГУП «ВНИИА» НПЦ СЭВП по адресу: г. Москва, ул. Кошкина, вл.5. «Ремонт и наладка вентиляционных систем НПЦ СЭВП».

Выполнить:

1. в помещении 109 корп.5:

- 1.1. Замену вентилятора канального ВК125К на вентилятор OSTBERG IRE 355 C1 (шумоизолированный) с регулятором скорости (или эквивалент),
- 1.2. замена вытяжного зонта 500×700-1шт, искрогасителя сетчатого - 1 шт., рамы под вентилятор – 1 шт.,
- 1.3. замена шкафа управления вентилятором -1 шт.

2. в помещении 201 корп.5:

- 2.1. замену воздуховода с вентрешётками на воздуховод с панельными воздухораспределителями с закручивателями 1ВПЗР (с регуляторами);

3. в корп.7:

- 3.1. замену вытяжного вентилятора В6 корп.7 на вентилятор ВР-86-77-8, 5,5 кВт (или эквивалент),
- 3.2. замену вентиляционных решёток в помещениях 4,5 этажей на вентиляционные решётки алюминиевые с регулируемыми жалюзи;
- 3.3. замену части вентиляционной сети;

4. в помещении 111 корп.8:

- 4.1. замену автоматики (в комплекте с датчиками) приточной установки П1/В4 на аналогичную типа «Электротест ОПТИМУС-911»;

5. в помещении 115/2 корп.20:

5.1. замену автоматики (в комплекте с датчиками) приточной установки П6 корп.20 на аналогичную типа «Электротест ОПТИМУС-911»;

6. в помещении 001 корп.20:

6.1. установку преобразователя частоты Веспер E2-8300-040H на электродвигатель вентилятора приточной установки П4 корп.20;

7. в помещении 107 корп.5:

7.1. монтаж потолочного воздухораспределителя ВРП-А-2 в фальшпотолок.

3. Краткая характеристика объёмов работ.

Таблица 1

№ п/п	Наименование работ	Ед. изм.	Кол-во
В19 корп.5			
Демонтажные работы			
1	Демонтаж вентилятора канального ВК125К (вес 3,2 кг)	шт	1
2	Демонтаж рамы под вентилятор	кг	5
3	Демонтаж гибкого алюминиевого воздуховода Ø100	м	1,5
4	Демонтаж зонта вытяжного	м ²	0,6
5	Демонтаж искрогасителя	шт	1
6	Демонтаж ЩУВ Я5111-1874-У3 0,63А	шт	1
7	Демонтаж кабеля от шкафа питания и управления навесного до вентилятора проложенного в кабельном канале 1,5×3	м	4
Монтажные работы			
1	Монтаж вентилятора OSTBERG IRE 355 C1 с регулятором скорости (шумоизолированный) (или эквивалент), производительность не менее 1700 м ³ /час, мощность не менее 1,0 кВт, вес не более 40 кг	шт	1
2	Монтаж вытяжного зонта 500×700	м ²	0,6
3	Монтаж дроссель-клапана Ø100	шт	1
4	Монтаж гибкого алюминиевого воздуховода Ø100	м	1,5
5	Монтаж воздуховода из оцинкованной стали δ=0,5-0,7 Ø100	м ²	0,5
6	Монтаж отводов из оцинкованной стали δ=0,5-0,7 Ø100	шт	3
7	Монтаж врезки Ø100 в воздуховод Ø225	шт	1
8	Монтаж дроссель-клапана Ø225	шт	1
9	Монтаж воздуховода из оцинкованной стали δ=0,5-0,7 Ø225	м ²	2,8
10	Монтаж отводов из оцинкованной стали δ=0,5-0,7 Ø225	шт	3
11	Монтаж воздуховода из оцинкованной стали δ=0,5-0,7 Ø250	м ²	0,8
12	Монтаж искрогасителя сетчатого	шт	1
13	Изготовление и монтаж рамы под вентилятор из стального уголка 35×35	кг	16
14	Монтаж ЩУВ Я5111-2474-У3 2,5А	шт	1
15	Монтаж кабеля ВВГнг-LS 5×1,5	м	10
16	Монтаж кабельного канала РКК 25×40	м	10
17	Комплект креплений для воздуховодов, зонта вытяжного (шпильки М8, траверсы монтажные 20×30, перфолента оцинкованная 20×1,0)	кг	11
18	Замер сопротивления изоляции		
19	Пусконаладочные работы системы вентиляции при количестве сечений до 5		
Пом.201 корп.5			
Демонтажные работы			
1	Демонтаж воздуховода оцинкованного 700×500×3000	м ²	7,2
2	Демонтаж отвода 400×500 (1шт)	м ²	0,9

3	Демонтаж перехода 400×500×700×500 (1шт)	м ²	1,3
	Монтажные работы		
1	Монтаж воздуховода 400×500 из оцинкованной стали δ=0,7-0,9	м ²	6
2	Монтаж отвода 400×500 (45°) из оцинкованной стали δ=0,7-0,9 (2 шт)	м ²	2
3	Монтаж воздуховода 250×500 из оцинкованной стали δ=0,7-0,9	м ²	1,8
4	Монтаж отвода 250×500 (45°) из оцинкованной стали δ=0,7-0,9 (4 шт)	м ²	3,2
5	Монтаж воздуховода 200×300 из оцинкованной стали δ=0,7-0,9	м ²	20
6	Монтаж панельных воздухораспределителей с закручивателями 1ВПЗР (с регуляторами), с боковой врезкой Ø200, размер 595×595	шт	12
7	Комплект креплений для воздуховодов (шпильки М8, траверсы монтажные 20×30, перфолента оцинкованная 20×1,0)	кг	28
8	Пусконаладочные работы системы вентиляции при количестве сечений до 5		
	В6 корп.7		
	Демонтажные работы		
1	Демонтаж вытяжной вентустановки В6 корп.7 Ц4-70, №8, 5,5 квт, 980 об/мин, 900Pa, 12700 м ³ /час	кг	277
2	Демонтаж виброизоляторов	шт	6
3	Демонтаж гибкой брезентовой вставки Ø820	шт	1
4	Демонтаж гибкой брезентовой вставки 560×560	шт	1
5	Демонтаж воздуховода 800×800	м ²	7,6
6	Демонтаж перехода 560×560×800×800	м ²	1,6
7	Демонтаж перехода Ø820×500×1000	м ²	1,8
8	Демонтаж отвода 500×1000	м ²	2,4
9	Демонтаж отвода 1000×500	м ²	2,4
10	Демонтаж воздуховода 500×1000 (13,6м)	м ²	40,8
11	Разделка стены вокруг воздуховода (АЦП и минвата)	м ²	2,1
12	Разделка стен вокруг решёток вентиляционных	м ²	1,5
12	Демонтаж решёток вентиляционных ЗРР-4	шт	1
13	Демонтаж решёток вентиляционных 4РР-2	шт	1
14	Демонтаж решёток вентиляционных ЗРР-2	шт	1
15	Демонтаж решёток вентиляционных 2РР-2	шт	2
16	Демонтаж решёток вентиляционных РР-4	шт	13
17	Демонтаж решёток вентиляционных Р150	шт	4
18	Демонтаж решёток вентиляционных Р200	шт	5
19	Демонтаж решёток вентиляционных ЗР150	шт	2
20	Демонтаж решёток вентиляционных 5РР4	шт	1
21	Демонтаж решёток вентиляционных 4РР4	шт	1
	Монтажные работы		
1	Монтаж вентилятора ВР-86-77-8 (или эквивалент), Л0°, не менее 5,5кВт, не менее 960 об/мин, не уже 12,0-17,0 м ³ /час, 950-880Pa, 277кг	шт	1
2	Монтаж виброизоляторов Д042	шт	6
3	Монтаж гибкой вставки ВГ марки В.ОО. Ø820 (ткань капроновая пластифицированная)	шт	1
4	Монтаж гибкой вставки ВГ марки Н.ОО.488×647 (ткань капроновая пластифицированная)	шт	1
5	Монтаж отвода со смещением Ø820×1000×500, L=300, из оцинкованной стали δ=0,7-0,9	м ²	0,9
6	Монтаж воздуховодов 500×1000, L=13600, из оцинкованной стали δ=0,7-0,9	м ²	40,8
7	Монтаж отвода 500×1000, из оцинкованной стали δ=0,7-0,9	м ²	2,4
8	Монтаж отвода 1000×500, из оцинкованной стали δ=0,7-0,9	м ²	2,4
9	Монтаж перехода 490×650×800×800, L=500, из оцинкованной стали δ=0,7-0,9	м ²	1,6

10	Монтаж воздуховода 800×800, L=2000, с зонтом 900×900 из оцинкованной стали $\delta=0,7-0,9$	м ²	7,6
11	Монтаж решёток вентиляционных регулируемых с клапаном расхода воздуха RAR400×100	шт	7
12	Монтаж решёток вентиляционных регулируемых с клапаном расхода воздуха RAR400×200	шт	11
13	Монтаж решёток вентиляционных регулируемых с клапаном расхода воздуха RAR150×150	шт	5
14	Монтаж решёток вентиляционных регулируемых с клапаном расхода воздуха RAR200×200	шт	22
15	Монтаж решёток вентиляционных регулируемых с клапаном расхода воздуха RAR200×300	шт	2
16	Изготовление переходов для вентрешёток стальных оцинкованных $\delta=(0,5-0,7)$ мм	м ²	7,2
17	Воздуховод стальной оцинкованный $\delta=(0,5-0,7)$ мм 300×200×700	м ²	1,1
18	Воздуховод стальной оцинкованный $\delta=(0,5-0,7)$ мм 300×200×1700	м ²	1,9
19	Воздуховод стальной оцинкованный $\delta=(0,5-0,7)$ мм 150×150×1000	м ²	0,8
20	Воздуховод стальной оцинкованный $\delta=(0,5-0,7)$ мм 300×400×1500 (2 шт)	м ²	5
21	Заделка стен вокруг вентрешёток- штукатурка	м ²	1,5
22	Заделка стен вокруг вентрешёток - высококачественная покраска	м ²	1,5
23	Комплект креплений для воздуховодов (шпильки М8, траверсы монтажные 20×30, перфолента оцинкованная 20×1,0)	кг	1,5
24	Замер сопротивления изоляции		
25	Фазировка электродвигателя вентилятора		
П1/В4 корп.8			
Демонтажные работы			
1	Демонтаж системы автоматики VTS Clima приточной вентсистемы П1/В4 корп.8 П1/В4 CV-A 65P/ОН-1370A/7-7/7-6	шт	1
2	Демонтаж датчика приточной температуры Pt1000	шт	1
3	Демонтаж датчика наружной температуры Pt1000	шт	1
4	Демонтаж дифманометра	шт	2
5	Демонтаж термостата противоразмораживающего	шт	1
Монтажные работы			
1	монтаж системы автоматики «Электротест OPTIMUS-911»	шт	1
2	Монтаж датчика приточной температуры Pt1000 (HTF250)	шт	1
3	Монтаж датчика наружной температуры Pt1000 (HTF250)	шт	1
4	Монтаж датчика температуры обратной воды Pt1000 (ALTF1)	шт	1
5	Монтаж кабеля МКЭШ 2×1,5	м	12
6	Монтаж трубы ПВХ гофрированной Ø16	м	10
7	Монтаж дифманометра DS106A (S+S Regeltechnik)	шт	2
8	Монтаж термостата противоразмораживающего противоразмораживающего QAF 81.6 (SIEMENS)	шт	1
9	Замер сопротивления изоляции		
10	Пусконаладочные работы автоматизированной системы управления		
П6 корп.20			
Демонтажные работы			
1	Демонтаж системы автоматики CORRIGO П6 корп.20 VS-230-L-НСН2/ЕЕS	шт	1
2	Демонтаж датчика приточной температуры Pt1000	шт	1
3	Демонтаж датчика наружной температуры Pt1000	шт	1
4	Демонтаж дифманометра	шт	2
5	Демонтаж термостата противоразмораживающего	шт	1
6	Демонтаж датчика температуры обратной воды Pt1000	шт	1

7	Демонтаж 3хходового клапана с электроприводом	шт	2
	Монтажные работы		
1	Монтаж системы автоматики « Электротест OPTIMUS-911»	шт	1
2	Монтаж датчика приточной температуры Pt1000 (HTF250)	шт	1
3	Монтаж датчика наружной температуры Pt1000 (HTF250)	шт	1
4	Монтаж датчика температуры обратной воды Pt1000 (ALTF1)	шт	1
5	Монтаж дифманометра DS106A (S+S Regeltechnik)	шт	2
6	Монтаж термостата противоразаможающего QAF 81.6 (SIEMENS)	шт	1
7	Монтаж датчика влажности QFM2101 (SIEMENS)	шт	1
8	монтаж 3-хходового клапана VG7802ST (ДУ-40, kvs 25) с электроприводом VA- 7152-1001 (Johnson Controls)	шт	1
9	монтаж 3-хходового клапана VG7802PT (ДУ-32 , kvs 16) с электроприводом VA-7152-1001 (Johnson Controls)	шт	1
10	Монтаж кабеля МКЭШ 2×1,5	м	30
11	Монтаж трубы ПВХ гофрированной Ø16	м	28
12	Пусконаладочные работы автоматизированной системы управления		
13	Замер сопротивления изоляции		
	П4 корп.20		
	Демонтажные работы		
1	Демонтаж кабеля силового (5×10)	м	13
	Монтажные работы		
1	Монтаж преобразователя частоты Веспер E2-8300-040H	шт	1
2	Монтаж кабеля силового ВВГ 5×10	м	20
3	Монтаж рукава металлического в ПВХ оболочке Ø38	м	18
4	Монтаж кабеля контрольного экранированного	м	18
5	Замер сопротивления изоляции		
6	Фазировка электродвигателя вентилятора		
	Пом.107 корп.5		
	Демонтажные работы		
1	Демонтаж решётки распределительной 2PP-2	шт	1
2	Демонтаж воздуховода 150×150	кг	1,6
3	Демонтаж части фальшпотолка	м ²	3
	Монтажные работы		
1	Монтаж потолочного воздухораспределителя ВРП-А-2 (600×600, врезка Ø160).	шт	1
2	Монтаж перехода 150×150×Ø160	шт	1
3	Монтаж гибкой вставки Ø160	м	1,5
4	Монтаж фальшпотолка	м ²	3

4.Сроки выполнения работ.

Этапы выполнения работ должны быть согласованы и спланированы с Заказчиком. Исполнитель представляет календарный график производства работ, включающий все виды деятельности. Срок исполнения работ – 60 календарных дней со дня подписания договора.

5.Технология выполнения работ.

Технология выполнения работ согласовывается с Заказчиком. Выполнение опасных работ проводятся по наряд-допуску. Перед началом производства работ, Исполнитель в письменном виде представляет технологию, последовательность и режим производства работ для согласования с Заказчиком. Все работы Исполнитель выполняет «под ключ» и несет полную ответственность за работу отремонтированных вентиляционных систем зданий НПП СЭВП в течение всего гарантийного срока.

За хранение материалов и оборудования Заказчик ответственности не несет.

После окончания работ Исполнителем производятся: ликвидация рабочей зоны, уборка мусора, материалов и оборудования.

6. Требования к режиму безопасности и охране труда.

Исполнитель обязан обеспечить выполнение вышеуказанных работ с соблюдением норм и правил охраны труда, промышленной и пожарной безопасности. При несчастном случае с работником Исполнителя, произошедшим в связи с нарушением правил безопасного производства работ, Заказчик ответственности не несет, а Исполнитель должен иметь страховку на своих работников.

Исполнитель обязуется неукоснительно соблюдать необходимые мероприятия по охране окружающей среды и соблюдению правил санитарии во время проведения работ на объекте.

7. Требования к представляемой документации.

Вся исполнительная документация готовится Исполнителем и предъявляется Заказчику в установленном порядке перед сдачей промежуточных этапов работ и объекта в целом.

Исполнитель обязуется предоставить полный комплект технической документации, включая протоколы испытаний и акты скрытых работ.

Материалы и оборудование, применяемые при ремонте вентиляционных систем зданий НПЦ СЭВП должны иметь:

- документы о сертификации товара (оригиналы, либо надлежащим образом копии сертификатов безопасности, сертификаты пожарной безопасности, сертификаты (или декларации) соответствия и т.д.);
- технические паспорта на оборудование;
- руководство по эксплуатации;
- оформленные гарантийные талоны или оплаченные документы, с указанием заводских (серийных) номеров Товара и гарантийного периода;
- вся документация и инструкции должны быть на русском языке.

8. Требования к персоналу.

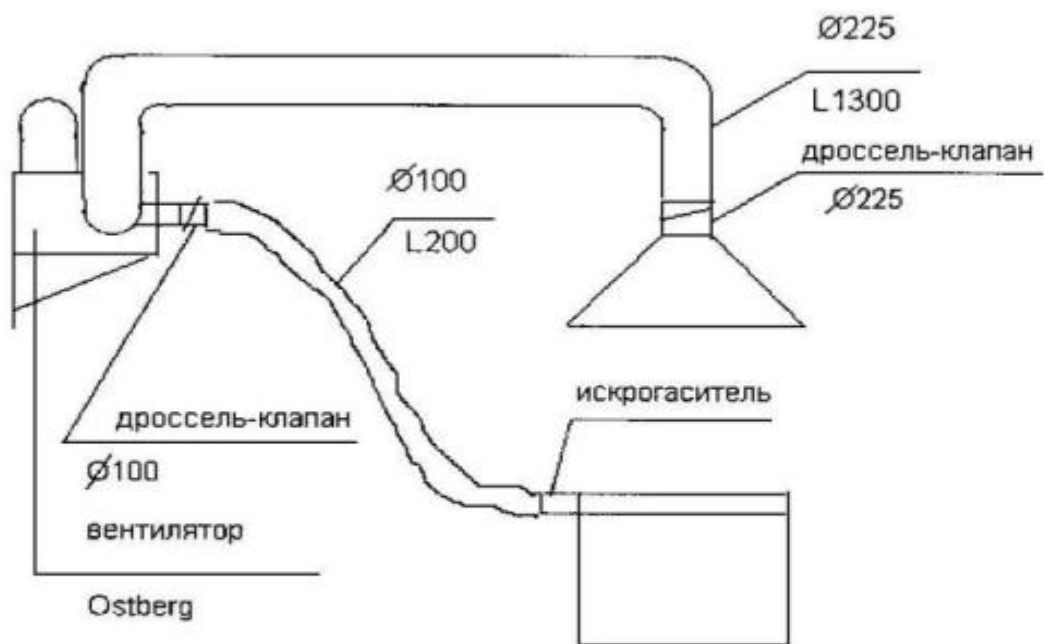
Персонал – граждане РФ с регистрацией в г. Москва и МО, обладающий необходимыми профессиональными навыками, знаниями и опытом необходимыми при производстве указанных работ и прошедших необходимую аттестацию.

Заблаговременно предоставлять Заказчику списки своего персонала и грузовых машин для проезда на территорию объекта.

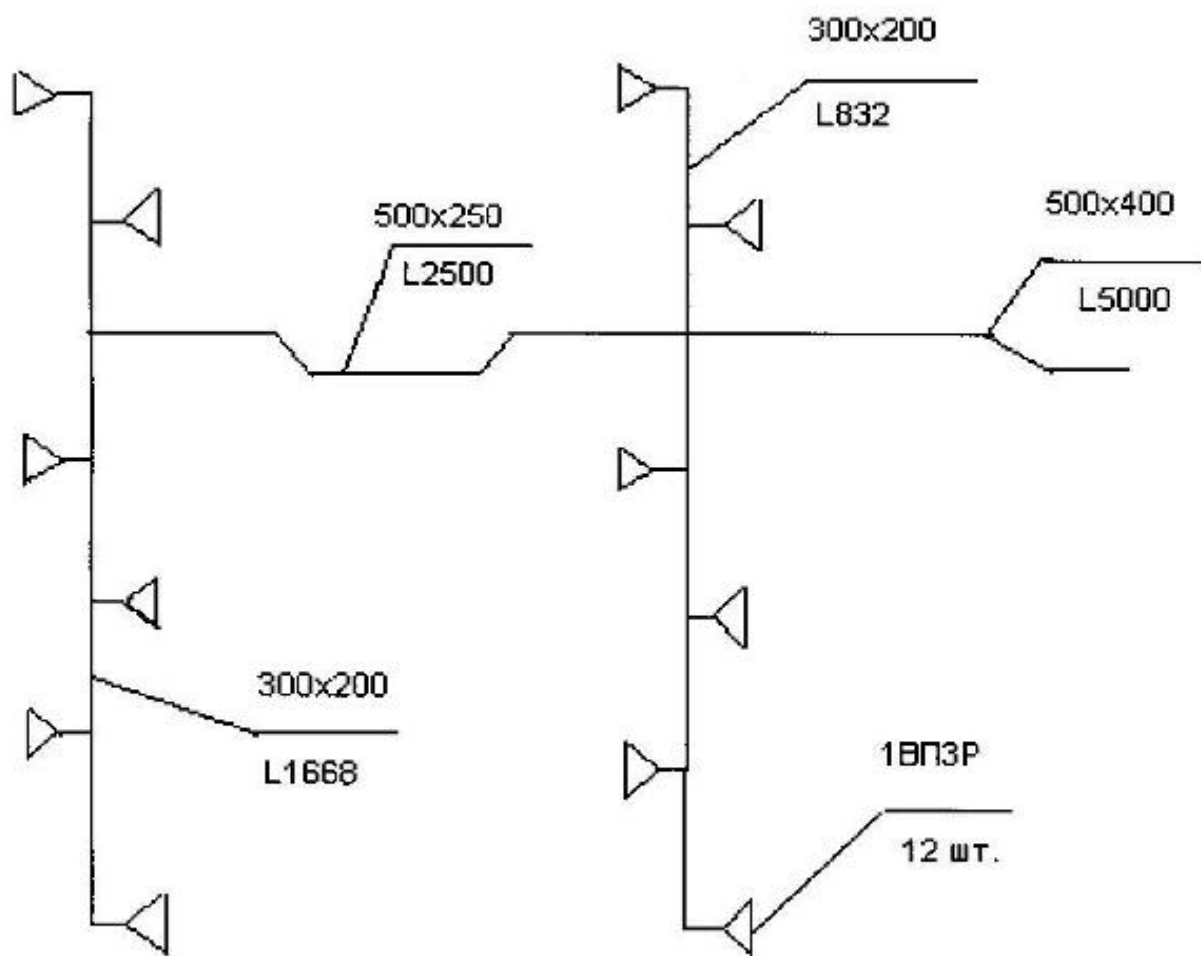
9. Гарантийные обязательства.

Гарантийный срок должен составлять не менее 36 месяцев с момента подписания акта сдачи-приемки выполненных работ.

пом.109 корп.5



пом.201
корп.5

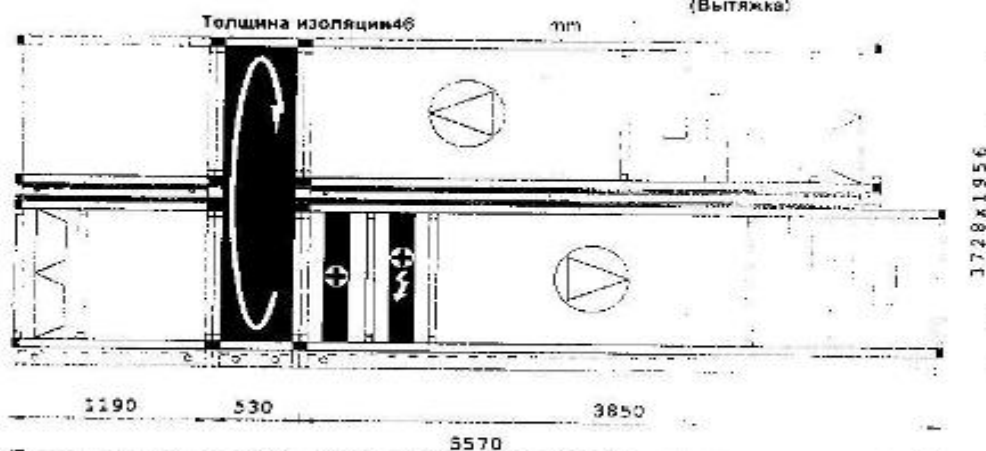




VT S CLIMA

Номер предложения: 6903H/RUS/2004 № инв. 1.1
 Род: Прит-Выт.
 Комплект: CV-A 65-P/ОН-1370A/7-7/6
 Типоразмер: 6,5
 Приток: 27325 м³/ч
 Вытяжка: 20725 м³/ч

Падение давления (Приток): 1211 Па
 Падение давления (Вытяжка): 329 Па



Приточная часть

Фильтр

Название	CVAB,5 FK EU5	Тип	EU5
Падение давления	154 Pa		

Вращающийся т/обменник

Тип	CVAB,5 RR HA1	Вход в-ка приток лето	26 °C	40 %
Падение давления (Приток)	102 Pa	Выход в-ка приток лето	25,7 °C	52 %
Падение давления (Вытяжка)	76 Pa	Вход в-ка вытяжка лето	24 °C	60 %
Скорость в-зд. (Приток)	2,4 m/s	Выход в-ка вытяжка лето	25,4 °C	43 %
Скорость в-ка. (Вытяжка)	1,9 m/s	Температурная эффективность (лето)		67 %
Вход в-зд. приток зима	-28 °C	Эффективность увлажнения (лето)		51,8 %
Выход в-зд. приток зима	4,2 °C	Полная мощность энергоутилизации (лето)		17 kW
Вход в-ка. вытяжка зима	20 °C	Полная мощность энергоутилизации (зима)		402,4 kW
Выход в-ка. вытяжка зима	-17,8 °C	Явная мощность энергоутилизации (лето)		31,2 kW
Температурная эффективность (зима)	67 %	Явная мощность энергоутилизации (зима)		294,4 kW
Эффективность увлажнения (зима)	55,8 %	Процент воздуха через байпас		0 %

Водяной нагреватель

Название	CVAS,5 HW2	Содержание гликоля	0 %
Падение давления	59 Pa	Падение давления гликоля	2,21 kPa
Скорость воздуха	2,8 m/s	Температура т/носителя перед	50 °C
Вход в-зд зима	-10 °C	Температура т/носителя за	70 °C
Выход в-зд зима	18 °C	Расход теплоносителя	11,08 m³/h
Вход в-ка лето	25,7 °C	Потребл. мощность	267,62 kW
Выход в-ка лето	25,7 °C	Тип коллектора	DN 60
Вид гликоля	Этиленовый		

Электронагреватель

Название	CVAB,5 HE 108 A	Вход в-ка лето	25,7 °C	52 %
Падение давления	16 Pa	Выход в-ка лето	25,7 °C	52 %
Скорость воздуха	2,8 m/s	Установл. мощность		108 kW
Вход в-зд зима	5 °C	Потребл. мощность		101,25 kW
Выход в-зд зима	16 °C			

Вентиляторная секция			
Вентилятор			Механическая величина
Название	CVA6,5 V KBT1		Частота
Статическое давление	1211 Pa		Ток
Динамическое давление	0 Pa		Мощность
Располагаемый напор	850 Pa		Обороты
Эффективность	73 %		Шкив
Обороты	1637 1/min		Втулка
Мощность на валу	15,956 kW		Ремень передачи
Шкив	315-2xSPB		Амортизатор
Втулка	2517-50		Станина
Двигатель	M 18,54P S		Переключатель режимов

Шумоглушитель	
Название	CVA6,5 S
Падение давления	28 Pa

Таблица шумов										
Частота		63 Гц	125 Гц	250 Гц	500 Гц	1000 Гц	2000 Гц	4000 Гц	8000 Гц	Lw dB(A)
Вход	dB	66,4	82,4	84,4	77,4	72,4	67,4	58,4	52,4	79,8
Выход	dB	90,4	77,4	72,4	63,4	58,4	59,4	63,4	60,4	71,1
Вокруг	dB	55,3	74	63	58,6	49,8	46,4	36,2	27,7	61,5
Звуковое давление *	dB(A)	35,1	50,9	47,4	48,4	42,8	40,5	30,2	19,6	54,5

(*) Ориентировочные данные об акустическом давлении

Вытяжная часть			
Фильтр			
Название	CVA6,6 FK EU5	Тип	EU5
Падение давления	137 Pa		

Шумоглушитель	
Название	CVA6,5 S
Падение давления	16 Pa

Вентиляторная секция			
Вентилятор			Механическая величина
Название	CVA6,5 V KBT1		Частота
Статическое давление	329 Pa		Ток
Динамическое давление	0 Pa		Мощность
Располагаемый напор	100 Pa		Обороты
Эффективность	85 %		Шкив
Обороты	1677 1/min		Втулка
Мощность на валу	4,409 kW		Ремень передачи
Шкив	236-1xSPA		Амортизатор
Втулка	2612-50		Станина
Двигатель	M 5,54P		Переключатель режимов

Таблица шумов										
Частота		63 Гц	125 Гц	250 Гц	500 Гц	1000 Гц	2000 Гц	4000 Гц	8000 Гц	Lw dB(A)
Вход	dB	84,4	78,4	63,4	53,4	46,4	44,4	45,4	42,4	63,6
Выход	dB	87,4	88,4	82,4	78,4	72,4	68,4	63,4	58,4	79,6
Вокруг	dB	54,3	76	57	52,6	42,8	38,4	25,2	19,7	60,5
Звуковое давление *	dB(A)	31,1	52,9	41,4	42,4	35,8	32,6	22,2	11,6	53,6

(*) Ориентировочные данные об акустическом давлении

Опции			
Гибкое соединение	EC 1840x1650	1	Гибкое соединение
Гибкое соединение	EC 1840x1650	1	Воздушный клапан
Гибкое соединение	EC 1840x1650	1	Воздушный клапан

Автоматика AO-208TR			
Датчик комнатный DS-18B20	RTS	1	Клапанный агрегат
Канальный датчик OS-18B20	OTS	1	Термостат
Канальный датчик DS-18B20	DTS	1	противозамораживающие
Датчик давления	PS L	1	Канальный датчик DS-18B20
Датчик давления	PS L	1	Сервопривод воздуш. клапана
Датчик давления	PS L	1	Сервопривод воздуш. клапана
Датчик давления	PS L	1	Микропроцессор регулятор PCA

Род	Прит.	Тип	VS
Приток	20000 m ³ /h	Комплект	VS-230-L-HCH/ES
Вес агрегата (+/- 10%) *	1560 kg	Типоразмер	230
		SFR	0,90 W/m ³ /h

Опциональные блоки составляют интегральную часть базового агрегата
 (*) Net weight of AHU including optional equipment without controls.

Размер оборудования

Обозначения размера	W	H	H ₀	L	L ₀	L ₁	L ₂
Размер	2493	1397	80	2953	731	1097	4781
							1137x2353

Приточная часть

Фильтр

Название	VS 230 B-FLT G4	Тип	L04
Падение давления	92 Pa		

Водяной нагреватель

Название	VS 230 WCL 2	Содержание гликоля	0 %
Падение давления	38 Pa	Падение давления гликоля	4,26 kPa
Скорость воздуха	2,1 m/s	Температура т/носителя перед	50 °C
Вход возд. зима	-28 °C	Температура т/носителя за	70 °C
Выход возд. зима	10 °C	Расход теплоносителя	10,99 m ³ /h
Вход в-ха лето	32 °C	Предел. мощность	255,5 kW
Выход в-ха лето	32 °C	Тип коллектора	R 3*
Вид гликоля	Этиленовый		

Водяной охладитель

Название	VS 230 WCL 6	Содержание гликоля	0 %
Падение давления	121 Pa	Падение давления гликоля	3,22 kPa
Скорость воздуха	2,3 m/s	Температура т/носителя перед	10 °C
Вход возд. зима	10 °C	Температура т/носителя за	20 °C
Выход возд. зима	10 °C	Расход теплоносителя	8,91 m ³ /h
Вход в-ха лето	30 °C	Удельная мощность	103,8 kW
Выход в-ха лето	18 °C	Мощность электрическая	82,2 kW
Вид гликоля	Этиленовый	Тип коллектора	R 3*

Электронагреватель

Название	VS 230 HE 108	Вход в-ха лето	18 °C	63 %
Падение давления	17 Pa	Выход в-ха лето	18 °C	60 %
Скорость воздуха	2,6 m/s	Удельная мощность	108 kW	
Вход возд. зима	10 °C	Предел. мощность	67,02 kW	
Выход возд. зима	20 °C			

Вентиляторная секция

Вентилятор		Напряжение (1 скорость)	400 V
Название	VS 230 BLT.DR.FAN	Ток	35 A
Статическое давление	1715 Pa	Мощность	18,5 kW
Динамическое давление	0 Pa	Потребление электрической мощности	17,994 kW
Располагаемый напор	1430 Pa	Обороты	1440 (min)
Эффективность	70 %	Шкала	ESB-2VSPB
Обороты	1632 L/min	Втулка	1050-48
Мощность на валу	14,524 kW	Климатический класс	SFR 2360
Шкив	315-2x5PB	Амортизатор	VS-CPL-MTB-ABS-ASM VA 2-1
Втулка	2517-50	Амортизатор	VS-CPL-MTB-ABS-ASM VA 3-1
Двигатель	VS-EL-MTR M 18,5/4	Станина	VS-EL-MTR-FLT-ASM V18-4
Механическая величина			VS 230
Частота	50 Hz	Вентиляторная группа	FAV.ASM.ASM.PLT.SFR 71/B

Шумоглушитель

Название VS 230 SLCR Падение давления 17 Pa

Таблица шумов

Частота		125 Гц	250 Гц	500 Гц	1000 Гц	2000 Гц	4000 Гц	8000 Гц	Σ dB(A)
Вход	dB	91,8	88,8	79,8	72,8	66,8	53,8	48,8	83,3
Выход	dB	86,3	78,6	60,1	50,4	44,5	39	34,7	73,3
Окружение	dB	85,8	79,4	64,1	57	55,2	40,8	32,8	73,8
Звуковое давление (**)	dB(A)	62,7	63,8	53,9	50	49,4	34,8	24,7	66,8

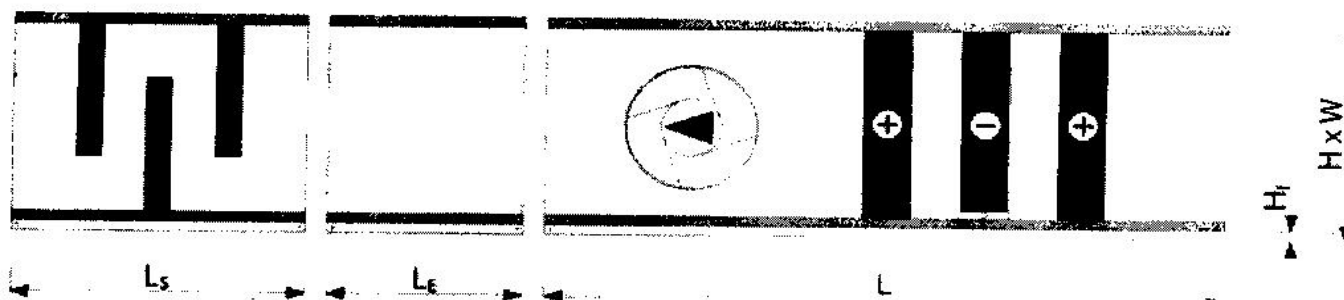
(**) Ориентировочные данные об акустическом давлении.

Опции

Гибкое соединение	VS 230 FLX.CNC 2353x1137	1	Подсветка	VS 00 INT.LIGHTNG 230 VAC	4
Гибкое соединение	VS 230 FLX.CNC 2353x1137	1	Смотровой глазок	VS 00 VIEW.FIND	2
Воздушный клапан	VS 230 A.DAMP 2353x1137	1			

Условия коммерческого предложения Russia - DDP Russia

Название	Количество	Цена/шт. [RUB]	Стоимость [RUB]	Налог
VS 230-L-HCH/ES	1	564 310,00	564 310,00	18,00%
VS 230 FLX.CNC 2353x1137	1	3 060,00	3 060,00	18,00%
VS 230 FLX.CNC 2353x1137	1	3 060,00	3 060,00	18,00%
VS 230 A.DAMP 2353x1137	1	21 700,00	21 700,00	18,00%
VS 00 INT.LIGHTNG 230 VAC	4	870,00	3 480,00	18,00%
VS 00 VIEW.FIND	2	220,00	440,00	18,00%
Стоимость нетто:			596 050,00	
Налог:			107 289,00	
Стоимость брутто:			703 339,00	



ХАРАКТЕРИСТИКА ОТОПИТЕЛЬНО-ВЕНТИЛЯЦИОННЫХ СИСТЕМ

Обозначение системы	Кол-во систем	Наименование обслуживаемого помещения (технологическое оборудование)	Тип установки	Вентилятор						Электродвигатель			Фильтр				
				Исполн. по взы-возвраще-те	№	Д кол.	Схе-ма исп.	Поло-же-ние	Расход L, м³/ч	Давле-ние P, Па	Число оборо-тов в об/мин	Тип исполнения по взыво-защите	№ кВт	п об/мин	Тип индукс	Кол-во	ΔP, Па
П4	1	Производственные помещения 20 корпуса	Каналы.	VS-300-L-H/SE	—	—	—	—	30000	1400	1465	VS 300 BLT.DR.FANT	24.128	1465	VS 300 P.FLT	1	100

Воздухонагреватель										Расход тепла, Вт (ккал/ч)	ΔP, Па	Примечание	
Тип	№	Кол	Температура °C				T1	T2	T1				T2
			Вода	Воздух	Воздух	Воздух							
VS 300 WCL 2	—	1	95	70	-28	20					480640	(413280)	

ТЕХНИЧЕСКОЕ ЗАДАНИЕ

На выполнение работ по замене дверей в корпусах 2, 5 и 7, трансформаторных подстанций ТП 13540, 13537 НПС СЭВП ФГУП «ВНИИА»

1. Введение

Производственные корпуса 5 и 7 НПС СЭВП (научно-производственный центр специальных электровакуумных приборов) были введены в эксплуатацию в 1956 г. в соответствии с проектом корпус 5 (ГСПИ № 764-5 АР) корпус 7 (ГСПИ № 764-7 АР). Корпус 2 введен в эксплуатацию в 1954 г., год последнего кап.ремонта 1989г. В настоящее время входные двери 2-го корпуса и 7, междуэтажные двери 5-го корпуса и комнат 105,201,206 находятся в сильно изношенном состоянии, ремонту не подлежат и требуют замены. Двери трансформаторных подстанций и машинного отделения(лифта) тех.этажа корпуса 5 подлежат замене по причине полного износа коробок и дверного полотна.

2. Назначение и программа работ

2.1 Выполнить комплекс необходимых строительно-монтажных работ по замене дверных блоков в корпусах 2, 5, 7, трансформаторных подстанций НПС СЭВП, а именно:

Корпус 2

- размер (1000 х 2000 мм. -1 шт.) входная , металлическая
- размер (1400 х 2100 мм.- 1 шт.) входная двухстворчатая, металлическая

Трансформаторные подстанции 13540,13537

- размер (900 х 2100 мм. -1 шт.) входная , металлическая(противопожарная ПО 0,6 ч)
- размер (1000 х 2200 мм. -1 шт.) входная , металлическая (противопожарная ПО 0,6ч)

Корпус 7

- размер (1400 х 2000 мм. -1 шт.) входная двухстворчатая ,металлическая

Корпус 5

- тех.этаж, маш.отделение размер(700 х 2000 мм.-1 шт) входная ,металлическая(противопож.)
 - ком. 105 размер (1400х 2100 мм.-1шт.) двухстворчатая ,металлическая
 - ком. 201 размер (1400х 2100 мм.- 1 шт.) двухстворчатая ,металлическая
 - ком.206 размер (1400х 2100 мм. – 1 шт.)двухстворчатая ,металлическая
 - междуэтажная 1-го этажа размер(1300х2000мм.-2шт.)двухстворчатая ,шпонирующая ДУ-10
 - междуэтажная 2-го этажа размер(1300х2000мм.-2 шт.)двухстворчатая,шпонирующая ДУ-10
 - междуэтажная 3-го этажа размер(1300х2100 мм.-2 шт)двухстворчатая,шпонирующая ДУ-10
- Общая площадь S = 38,1 м²

на основании и в соответствии с нижеприведенными требованиями:

- данного технического задания, которое является приложением к договору на выполнение работ;
- локальной сметы на базе ФЕР 2001 (в ред. 2009 г.) или прейскурантом цен, согласованными с Заказчиком в процессе подписания договора;
- ниже перечисленных кратких технических характеристик объемов, а также требований и количества оборудования и материалов (см. таблицу 1).

В объем работ входит:

- погрузка, доставка и выгрузка, переноска материалов, оборудования на место проведения работ производится транспортом Заказчика;
- погрузка и вынос строительного мусора – в контейнер Заказчика.
- Исполнитель до начала производства работ обязан согласовать с Заказчиком все планируемые к использованию материалы и оборудование, при невыполнении данного требования Заказчик вправе требовать замены материалов и оборудования за счет Исполнителя;

- вновь установленные двери должны соответствовать требованиям ГОСТ 26047-83, должны быть сертифицированы в установленном порядке. Используемые материалы и оборудование должны соответствовать требованиям действующих ГОСТов, СанПиН, СНиП, технологическим регламентам, техническим условиям, обеспеченность сертификатами качества, техническими паспортами и другими документами, удостоверяющими их качество, инструкции по эксплуатации на русском языке. Строительные материалы должны иметь «Гигиенический сертификат», подтверждающий безопасное воздействие материала на окружающую среду, жизнь и здоровье людей.

2.2 Общие технические условия

Двери металлические двухстворчатые и одностворчатые состоят из коробки и установленного в нее полотна или полотен (если двухстворчатые) двери. Полотно двери коробчатой конструкции сварено из стальных профилей толщиной не менее 1,5 мм, заполненное внутри теплоизоляционным материалом из минераловатных плит. Коробка двери представляет собой цельнокатаный профиль, изготовленный из стального холоднокатаного листа толщиной 1,5 мм, объединенный с наличником. Дверь изготавливается сплошного сечения (глухая). Верхний замок марки Кале 2000. Дверные ручки KIFA с порошково-полимерным покрытием, Ø трубы 28мм. «С»-ручка(м.о. равно 350мм.), уплотнители (2 контура). Петли выполнены с опорным подшипником и противосъемными ригелями. Покрытие коробки и дверного полотна – порошковое напыление с лаком, со структурированной поверхностью, окрас внутренней и наружной стороны – по каталогу RAL-серый. Произвести установку доводчиков механических, модель GEZE1000TS в кол-ве 5шт.

Двери двухстворчатые шпонированные ДУ-10,наполнение брусковое,обработка полотна полиуретановым лаком,врезка петель ПН,замок ЗВ-4, ручка- защелка.Двери должны соответствовать ГОСТу Установка доводчиков с тягой от 30-75 кг.марки Elementis 3303 ENS ELMO15.05 коричневый с низкотемпературным маслом в кол-ве 6 шт.

2.3 Краткая характеристика объемов работ (Таблица 1).

№ п/п	Наименование работ и затрат	Ед. изм.	Кол-во
1	Снятие наличников	100 м наличников	0,80
2	Снятие дверных полотен	100 м ² полотен	0,38
3	Демонтаж дверных коробок в каменных стенах с отбивкой штукатурки откосов	100 шт. коробок	0,15
4	Очистка от строительного мусора.	100 т мусора	0,007
5	Мусор строительный с погрузкой вручную. Погрузка	1 т	0,70
6	Установка дверных наружных двухстворчатых металлических блоков в каменных стенах, $S \leq 3,5 \text{ м}^2$: – двухстворчатая, полотно двери коробчатой конструкции из стального листа толщиной до 1,5 мм, заполнение – теплоизоляционный материал из минераловатных плит. Коробка двери представляет собой цельнокатаный профиль, объединенный с наличником. Замок Кале 2000, « С « ручка с порошково-полимерным покрытием межосевое расстояние 350мм.,. Ø трубы 28мм. Уплотнители (2 контура). Петли с опорным подшипником, противосъемные штыри (2шт.) Доводчики механические - GEZE1000TS (5 шт.). Покрытие коробки и дверного полотна – порошковое напыление с лаком, со структурированной поверхностью, по каталогу RAL-серый снаружи и внутри.	100 м ² проемов 100 шт.	0,146 0,05

7	– Установка дверных наружных одностворчатых металлических блоков в каменных стенах, $S \leq 3,5 \text{ м}^2$ -одностворчатая дверь (противопожарная), полотно двери коробчатой конструкции из стального листа толщиной до 1,5 мм, заполнение – теплоизоляционный материал из минераловатных плит. Коробка двери представляет собой цельнокатаный профиль, объединенный с наличником. Замок Кале 2000, ручка-скоба из алюминиевой трубы, с осевым размером 350 мм., с порошково-полимерным покрытием. Уплотнители (2 контура). Петли с опорным подшипником (4 шт.), противосъемные штыри (2 шт.). Покрытие коробки и дверного полотна – порошковое напыление с лаком, со структурированной поверхностью, цвет серый.	100 м ² проемов 100 шт.	0,075 0,04
8	Установка входных междуэтажных двухстворчатых, шпонированных блоков ДУ-10 в каменных стенах, $S \leq 3,5 \text{ м}^2$ -двери двухстворчатые шпонированные ДУ-10, наполнение брусковое, обработка полотна полиуретановым лаком, врезка петель ПН, замок ВР-4 (6шт.), ручка-защелка-6шт. Установка доводчиков Elementis 3303 ENS, цвет коричневый, с низкотемпературным маслом в кол-ве 6 шт.	100 м ² проемов 100 шт.	0,16 0,06
9	Штукатурка откосов цементным раствором, запенивание образовавшихся пустот	100 м ²	0,162
10	Облицовка дверных проемов в наружных стенах откосной плашкой из оцинкованной стали с полимерным покрытием, с установкой наличников из оцинкованной стали с полимерным покрытием	1 м ²	38,1

3. Сроки выполнения работ

Не позднее 30 (тридцати) рабочих дней с момента заключения Договора.

4. Гарантийные обязательства

Гарантийный срок составляет 36 месяцев с момента подписания акта сдачи-приемки. Гарантийные обязательства включают в себя своевременное устранение недостатков (дефектов), выявленных в период действия гарантии. Устранение недостатков (дефектов) осуществляется подрядной организацией за свой счет в течение 3 (трех) дней с момента их обнаружения.

5. Требования к технической документации

Поставщик обязуется предоставить полный комплект технической и исполнительной документации на русском языке, в том числе:

- документы о сертификации товара (оригиналы, либо надлежащим образом заверенные копии сертификатов безопасности, сертификаты пожарной безопасности, сертификаты или декларации соответствия и т.д.);
- технический паспорт на товар на русском языке и/или инструкцию пользователя (руководство по эксплуатации) товаром на русском языке;
- оформленные гарантийные талоны или оплаченные документы, с указанием заводских (серийных) номеров товара и гарантийного периода.

6. Прочие требования

Доставку и монтажные работы должны осуществлять граждане РФ, имеющие регистрацию в г. Москве или МО, трудоустроенные в соответствии с действующим Законодательством РФ, а также имеющие необходимые документы, подтверждающие квалификацию персонала в соответствии с характером выполняемых работ.

ТЕХНИЧЕСКОЕ ЗАДАНИЕ

на выборочный ремонт мягких кровель корп. 2, 20, 26 и трансформаторной подстанции 20802 НПЦ СЭВП
ФГУП «ВНИИА»

1. Введение

На территории ФГУП ВНИИА НПЦ СЭВП (научно-производственный центр специальных электровакуумных приборов), по адресу г. Москва, ул. Кошкина вл. 5, находится 14 зданий и сооружений, различного назначения, эксплуатируемых более 20 лет. За время эксплуатации герметичность гидроизоляционного покрытия мягких кровель частично нарушена и подлежит ремонту с целью восстановления наплавляемого материала кровель.

В существующее время на корпусе 2 (компрессорная), корпусе 26 (демонстрационный корпус), трансформаторной подстанции ТП20802, а также корпусе 20 (лабораторно-производственное здание) требуется выполнить текущий ремонт мягких кровель, примыканий и герметизацию стыков. Выполнение работ по текущему ремонту мягких кровель позволит обеспечить дальнейшую безопасную эксплуатацию вышеперечисленных зданий и сооружений.

2. Назначение и программа работ

Провести комплекс необходимых строительно-монтажных работ по текущему ремонту кровель зданий и сооружений ФГУП «ВНИИА» НПЦ СЭВП на основании и в полном объеме:

- данного технического задания, которое является приложением к договору на выполнение данных работ;
- локальной сметы, согласованной с заказчиком в процессе подписания договора, ФЕР (в ред.2009);
- нижеперечисленных кратких характеристик объемов, а так же технических требований и количества оборудования и материалов.

Настоящее техническое задание описывает все товары и все услуги, которые Исполнитель должен предусмотреть в своей котировке:

- разработку проекта производства работ по ремонту кровли;
- поставку материалов и необходимого оборудования, включая транспорт, страховку и все формальности;
- все необходимые строительно-ремонтные работы;
- подготовку исполнительной документации;
- работы по уборке строительного мусора.

При проведении работ Исполнитель руководствуется требованиями строительных норм и правил СНиП, применяемых к данному виду работ.

- 1) На корпусе 2 выполнить ремонт гидроизоляционного покрытия, укладкой из наплавляемого материала унифлекс - ЭКП в один слой на площади $S=180 \text{ м}^2$, а также устройство обделки в местах примыкания трубопроводов в кол-ве 4-х шт.
- 2) На корпусе 26 выполнить ремонт примыкания рулонных кровель к парапетам высотой 800 мм на длину 25м, общей площадью $S=15,5 \text{ м}^2$.
- 3) На трансформаторной подстанции 20802 произвести смену существующей рулонной кровли на покрытия из наплавляемых материалов (унифлекс) в два слоя на площади $S= 50 \text{ м}^2$, а также смену обделок из листовой оцинкованной стали (поясков, сандриков, свесы, отливы, карнизы) шириной до 0,4 м и длиной $L=30 \text{ м}$.
- 4) На корпусе 20 произвести замену 4-х водосточных воронок, с восстановлением гидроизоляции кровли и выполнением 4-х врезок в существующую систему внутренних водостоков трубопроводами $\text{Ø} 100\text{мм} - L= 6\text{м}$ и $\text{Ø}125 - L = 3\text{м}$. Произвести герметизацию примыканий (стыков, швов) универсальной полиуретановой мастикой Гипердесмо (Hyperdesmo) на площади $S =29,4 \text{ м}^2 - 196\text{мп}$.

Все строительно-монтажные работы выполнить с соблюдением правил охраны труда и пожарной безопасности.

Краткая техническая характеристика объемов работ корп. 2, 26.

№ п/п	Наименование работ и затрат	Ед. изм.	Кол-во
1	Очистка кровли щетками от влаги, грязи и мусора	1 т	0,1
2	Смена существующих рулонных кровель на покрытия из наплавляемых материалов унифлекс-ЭКП в один слой.	100м ²	1,80
3	Установка фартука при обделке мест примыкания мягкой кровли	1 место	4,00
4	Разборка поясков, сандриков, желобов, отливов, свесов и т.п.	100м	0,70
5	Устройство обделки примыкания рулонных кровель к стенам, парапетам, трубопроводам на высоту 800 мм	100м	0,56
6	Устойство мелких покрытий (брандмауэры, парапеты, свесы и т.п.) из листовой оцинкованной стали.	100м	0,70
7	Вывоз строительного мусора до 100 км с ручной погрузкой и опусканием с высоты 10 м	100м ³	0,09

Краткая техническая характеристика объемов работ трансформаторной подстанции ТП 20802.

№ п/п	Наименование работ и затрат	Ед. из.	Кол-во
1	Разборка мягкой кровли	100м ²	0,50
3	Смена существующих рулонных кровель на покрытия из наплавляемых материалов (унифлекс) в два слоя	100м ²	0,50
4	Смена обделок из листовой оцинкованной стали (поясков, сандриков, свесы, отливов, карнизов) шириной до 0,4 м	100м	0,3
5	Вынос, вывоз строительного мусора	100м ³	0,03

Краткая техническая характеристика объемов работ корпуса 20

1	Замена воронок внутренних систем водостоков.	1 шт.	4,0
2	Замена трубопроводов внутренних систем водостоков Ø 100 мм	1 м	6,0
3	Замена трубопроводов внутренних систем водостоков Ø 125 мм	1 м	3,0
4	Врезка в действующие внутренние сети трубопроводов Ду 100мм	1 шт.	4,0
5	Устройство обделки примыкания (восстановление гидроизоляции в местах установки водосточных воронок)	1 шт.	4,0
6	Очистка и обезжиривание ремонтных участков кровли	100 м ²	0,294
7	Промазка (герметизация) стыков и швов. Материал: мастика универсальная полиуретановая «Гипердесмо» расход 2 кг/м ²	100 м ²	0,294
8	Вынос, вывоз строительного мусора	100 м ³	0,01

3. Сроки выполнения работ

Этапы выполнения работ должны быть спланированы и согласованы с Заказчиком. Исполнитель представляет график производства работ, включающий все виды деятельности. Срок выполнения работ не позднее 30 (тридцати) дней с момента заключения Договора.

4. Требования к предоставляемой документации

Вся исполнительная документация готовится Исполнителем и предъявляется Заказчику в установленном порядке перед сдачей промежуточных этапов работ и объекта в целом. Исполнитель предоставляет сметную документацию в ФЕР на все применяемое оборудование и материалы. Исполнитель предоставляет паспорта и необходимые сертификаты, а также полный комплект технической документации на русском языке, в том числе:

- документы о сертификации Товара (оригиналы, либо надлежащим образом заверенные копии сертификатов безопасности, сертификаты пожарной безопасности, сертификаты (или декларации) соответствия и т.д.);
- технический паспорт на Товар на русском языке и/или инструкцию пользователя (руководство по эксплуатации) Товаром на русском языке;
- оформленные гарантийные талоны или оплаченные документы, с указанием заводских (серийных) номеров Товара и гарантийного периода.

5. Технология выполнения работ

Технология выполнения работ согласовывается с Заказчиком в процессе разработки проекта производства работ на ремонт кровли. Работы выполняются по наряду-допуску на выполнение опасных работ. Перед началом производства работ Исполнитель в письменном виде предоставляет технологию, последовательность и режим производства работ для согласования с Заказчиком. Весь строительный мусор, образующийся в результате выполнения работ, незамедлительно вывозится Исполнителем за пределы предприятия. Все работы Исполнитель выполняет «под ключ» и несет полную ответственность за работоспособность кровли в течение гарантийного срока. За хранение материалов и оборудования Заказчик ответственности не несет.

6. Требования к режиму безопасности и охране труда

- Исполнитель должен обеспечить выполнение вышеуказанных работ с соблюдением норм и правил охраны труда, промышленной и пожарной безопасности. При несчастном случае с работником Исполнителя, произошедшим в связи с нарушением правил безопасного выполнения работ, Заказчик не несет никакой ответственности, а Исполнитель должен иметь страховку на своих работников. Обеспечить выполнение необходимых мероприятий по охране окружающей среды и соблюдению правил санитарии во время проведения работ на объекте.
- Работы производятся без снятия напряжения.
- Производитель работ приступает к выполнению работ только после инструктажа и допуска 16-м районом МКС.

7. Гарантийные обязательства

Гарантийный срок должен составлять не менее 24 месяцев с момента подписания акта сдачи-приемки выполненных работ.

8. Требования к приборам и персоналу

Наличие лицензии и сертификатов на указанный вид деятельности. Персонал – граждане РФ с пропиской или регистрацией г. Москва и МО, обладающий необходимыми профессиональными навыками, знаниями и опытом, освоенными технологическими процессами для выполнения указанных работ и прошедший необходимую аттестацию. Заблаговременно предоставлять Заказчику списки своего персонала и грузовых автомашин для проезда на территорию объекта.

ТЕХНИЧЕСКОЕ ЗАДАНИЕ

на выполнение работ по ремонту цоколей, примок, фасадных поясков корпуса 7 НПЦ СЭВП ФГУП «ВНИИА»

1. Введение

Настоящее техническое задание на выполнение работ по ремонту цоколей, фасадных поясков, окраски фасадов корпуса 7 НПЦ СЭВП ФГУП «ВНИИА», разработано на основании Плана работ по текущему и капитальному ремонту основных средств ФГУП «ВНИИА» в 2013 году, утверждённому Директором ФГУП «ВНИИА» С.Ю. Лопарёвым.

Корпус 7 НПЦ СЭВП входит в состав ФГУП «ВНИИА» (Федерального государственного унитарного предприятия Всероссийский научно-исследовательский институт автоматики имени Н.Л. Духова) и расположен по адресу: улица Кошкина, вл.5, ЮАО города Москвы.

Корпус 7 НПЦ СЭВП:

- назначение – лабораторно-административное,
- размеры – 51,08 х 17,25м;
- высота корпуса – 17,76м;
- этажей - 5;
- год постройки – 1956;
- год последнего капитального ремонта – 1985.

В настоящее время на корпусе 7 наблюдается частичное разрушение цоколей, примок и фасадных поясков, что является нарушением наружной гидроизоляции ограждающих конструкций корпуса и влечёт к его быстрому разрушению.

Выполнение работ по ремонту цоколей, примок и фасадных поясков корпуса 7 позволит продолжить его дальнейшую эксплуатацию и сохранить фундамент и ограждающие конструкции.

2. Назначение и программа работ

Провести комплекс необходимых строительно-отделочных работ по ремонту цоколей, примок и фасадных поясков, окраски фасадов корпуса 7 на основании:

1. данного технического задания, которое является приложением к договору на выполнение работ;
2. ЛСР на базе ФЕР (в редакции 2009г.);
3. технических требований и количества материалов.

Требования к проведению работ:

- используемые материалы должны быть подтверждены и соответствовать сертификатам, обеспечены техническими паспортами и другими документами, удостоверяющими их качество и соответствие законодательно установленным нормам, действующим в РФ; Исполнитель до начала производства работ обязан согласовать с Заказчиком все планируемые к использованию материалы, при невыполнении данного требования Заказчик вправе требовать замены материалов за счёт Исполнителя;
- Исполнитель несёт ответственность за соответствие используемых материалов госстандартам и техническим условиям, за сохранность всех поставленных для реализации договора материалов до сдачи работ Заказчику.

Краткая характеристика объёмов работ:

№ п/п	Наименование работ и затрат	Ед. изм.	Кол-во
Демонтажные работы			
1	Разборка облицовки стен из керамических глазурованных плиток типа «Кабанчик»	100м ²	1,36
2	Очистка вручную поверхности цоколя, примок и 4-х входных групп от фасадной краски с земли	100м ²	0,27
3	Очистка от строительного мусора	1т	0,5
Отделочные работы			

1	Ремонт лицевой поверхности наружных кирпичных стен при глубине заделки в 3 кирпича площадью в одном месте до 1 м ² (ремонт прямков)	100м ³	0,008
2	Установка металлических решёток прямков	100шт	0,07
3	Окраска по металлу за 2 раза решёток	100м ²	0,1
4	Насечка под штукатурку поверхностей стен, перегородок, прямоугольных столбов, колонн, пилястр и криволинейных поверхностей большого радиуса по кирпичу	100м ²	0,54
5	Насечка под штукатурку поверхностей стен, перегородок, прямоугольных столбов, колонн, пилястр и криволинейных поверхностей большого радиуса по бетону	100м ²	1,09
6	Устройство основания под штукатурку из металлической сетки по кирпичным и бетонным поверхностям	100м ²	1,5
7	Высококачественная штукатурка цоколя, прямков и 4-х входных групп декоративным раствором по кирпичу и бетону стен гладких	100м ²	1,5
8	Грунтовка и покраска (2 слоя) фасадной краской ранее окрашенных цоколя, прямков и 4-х входных групп с расчисткой старой краски до 35% с земли	100м ²	1,63
9	Заделка подвального окна (1,4 x 1,34 x 0,32м) кирпичом толщиной в 3 кирпича	100м ³	0,006
10	Устройство изоляционного слоя в подвальном окне толщиной в 3 кирпича	100м ²	0,02
11	Засыпка пазух объёмом до 200 м ³ грунтом (щебень и песок)	100м ³	0,018
12	Ремонт отмотки асфальтобетонной толщиной 14см	100м ²	0,31
13	Ремонт штукатурки наружных криволинейных горизонтальных тяг по камню и бетону цементно-известковым раствором длиной в одном месте до 5м с земли (фасадный пояс)	100м ²	0,11
14	Грунтовка и покраска (2 слоя) фасадной краской (цвет белый) ранее окрашенных фасадов с расчисткой старой краски до 35% с земли	100м ²	0,38
15	Очистка корпуса 7 от строительного мусора в контейнер Исполнителя с последующим вывозом	1т	0,5

3. Сроки выполнения работ

Этапы выполнения работ должны быть спланированы и согласованы с Заказчиком.

Исполнитель представляет график производства работ, включающий все виды деятельности. Срок выполнения работ не позднее 30 (тридцати) дней с момента заключения Договора.

4. Гарантия качества результата работ

Гарантия качества выполняемых работ, в том числе на используемые в работе материалы, должна предоставляться Исполнителем работ в полном объёме с соблюдением технологии производства, действующих норм и правил и должна составлять 24 (двадцать четыре) месяца со дня подписания Акта выполняемых работ.

Устранение всех дефектов, обнаруженных в течение указанного периода, производится Исполнителем без дополнительной оплаты, если таковые не являются следствием противоправных действий со стороны третьих лиц, стихийных бедствий или нарушения правил эксплуатации зданий и сооружений.

5. Особые требования к выполнению и организации работ

Дополнительных мест для размещения персонала и оборудования Исполнителя не требуется.

Для доставки или вывоза грузов используется транспорт Исполнителя.

До начала производства работ Исполнитель должен разработать и утвердить проект производства работ (ППР), согласовав его с Заказчиком.

Работы должны производиться только в отведённой зоне работ в установленное время (с 08.00 до 17.00). Исключить возможность попадания загрязнений из рабочей зоны в смежные

помещения. После окончания работ Исполнителем производится ликвидация рабочей зоны, уборка мусора, материалов и оборудования, зачистка коридора и помещения, в котором производился ремонт.

Исполнитель обязан согласовать с Заказчиком график производства работ с указанием дат начала и окончания этапов (видов) работ в соответствии с техническим заданием и сметой.

Выполнение работ производится только лицами, имеющими гражданство РФ, прописку или регистрацию г. Москва или МО.

До начала производства работ Исполнитель должен предоставить Заказчику приказ о назначении представителя Исполнителя, ответственного за проведение работ на объекте. До начала производства работ Исполнитель должен предоставить Заказчику список персонала, выполняющего работы, с указанием квалификационных групп по электробезопасности, копии удостоверений (или протоколов проверки знаний).

Смета на ремонтные работы составляется по сборникам ФЕР.

6. Порядок сдачи и приёмки результатов работ

Приёмка работ осуществляется после выполнения всех обязательств, предусмотренных договором, в соответствии с установленным порядком, действующим на дату подписания договора.

При приёмке работ Заказчиком проводится оценка качества работ, при необходимости накладываются штрафные санкции, предусмотренные договором.

В случаях, когда работа выполнена с отступлением от договора, ухудшающим конечный результат, Заказчик вправе потребовать от Исполнителя работ обязательного устранения недостатков в установленный Заказчиком срок за счет собственных средств Исполнителя.

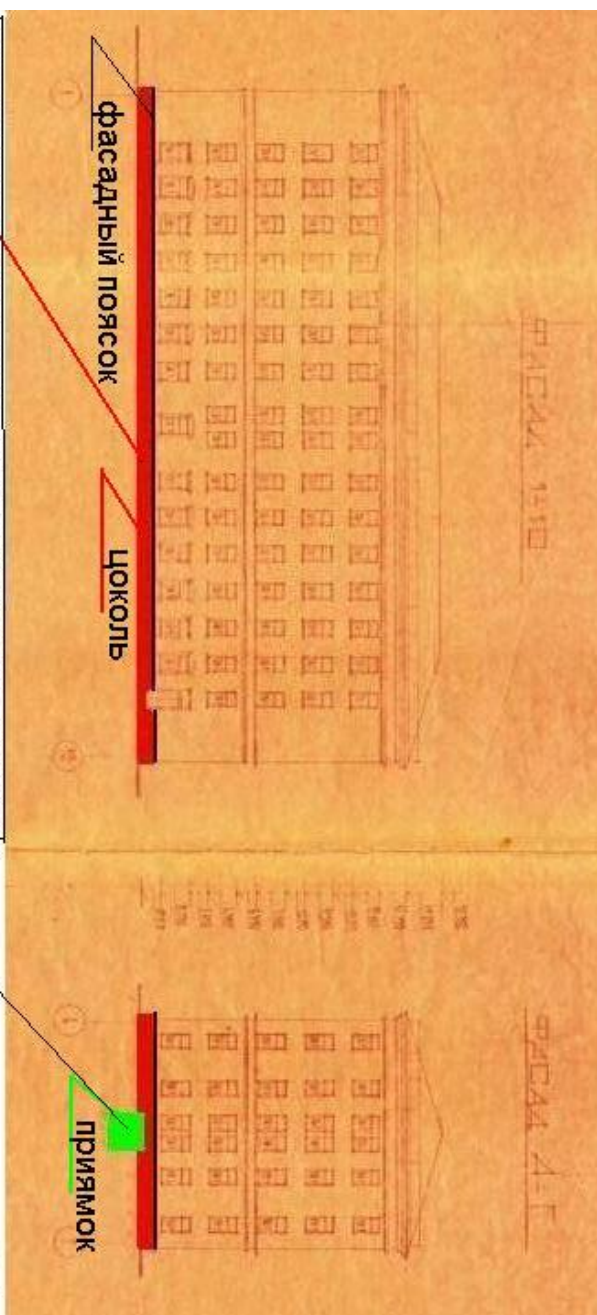
Заказчик вправе отказаться от приёмки работ в случае обнаружения недостатков, которые исключают возможность его дальнейшей эксплуатации и не могут быть устранены Исполнителем работ.

Работы считаются принятыми после подписания Сторонами двухстороннего Акта сдачи-приёмки выполненных работ (КС-2), Справки о стоимости выполненных работ и затрат (КС-3), технический акт (КС-14).

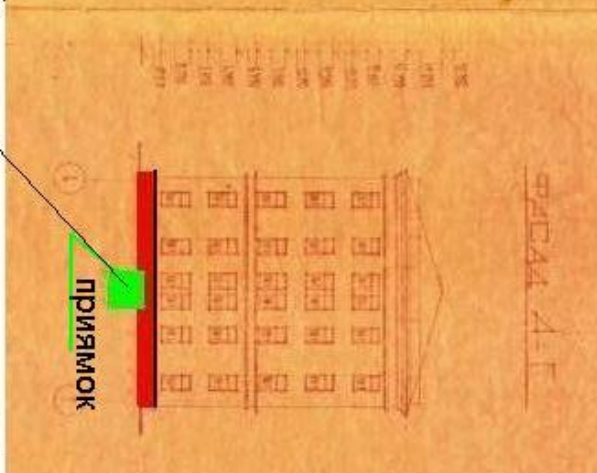
7. Приложения:

Приложение 1 чертёж 764-7-AP1 здания 7 (реконструкция): Фасад 1-10, Фасад 10-1, Фасад А-Г, Фасад Г-А;

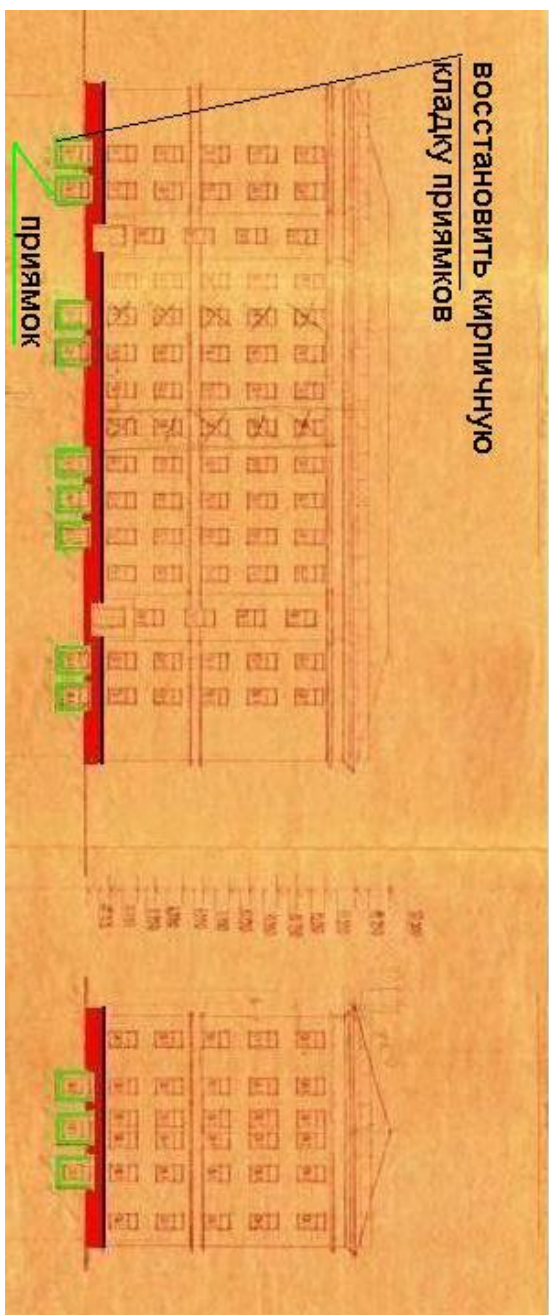
Приложение 2 чертёж 764-7Р-AP2 здания 7 (реконструкция): План подвала на отметке (–3000).



расчистить от плитки,выполнить ремонт штукатурки;
Декоративная шуба; грунтовка; покраска.



проём заложить кирпичём
выполнить гидроизоляции
засыпать прямом



восстановить кирпичную
кладку прямом

прямом

