



СИБИРСКИЙ ХИМИЧЕСКИЙ КОМБИНАТ

ПРЕДПРИЯТИЕ ГОСКОРПОРАЦИИ «РОСАТОМ»

Акционерное общество  
«СИБИРСКИЙ ХИМИЧЕСКИЙ КОМБИНАТ»  
(АО «СХК»)

Курчатова ул., 1, г. Северск Томской обл., 636039

Телеграф: Северск, Иртыш, 128121

Факс: (3822) 72-44-46

E-mail: shk@seversk.tomsknet.ru,

<http://www.atomsib.ru>

ОКПО 07622928, ОГРН 1087024001965

ИНН/КПП 7024029499/702450001

26.03.2015 № 99/711

УТВЕРЖДАЮ:

Начальник УЭиОИК АО "СХК"

К. Ф. Звезлянич

« » 2015г.

## ТЕХНИЧЕСКОЕ ЗАДАНИЕ

на оказание услуг по выкашиванию травы, вырубке кустарника  
и валке деревьев с территорий:  
базы отдыха «ОБЬ 1, 2», «ЯЯ», здания 30 и  
охраняемого периметра площадки №4.

Северск  
2015

АО «СХК»  
ОТДЕЛ ПРАВОВОГО  
ОБЕСПЕЧЕНИЯ

# Техническое задание

## СОДЕРЖАНИЕ

РАЗДЕЛ 1. НАИМЕНОВАНИЕ УСЛУГИ

РАЗДЕЛ 2. ОПИСАНИЕ УСЛУГ

Подраздел 2.1 Состав (перечень) оказываемых услуг

Подраздел 2.2 Описание оказываемых услуг

Подраздел 2.3 Объем оказываемых услуг либо доля оказываемых услуг в общем объеме закупки

РАЗДЕЛ 3. ТРЕБОВАНИЯ К УСЛУГАМ

Подраздел 3.1 Общие требования

Подраздел 3.2 Требования к качеству оказываемых услуг

Подраздел 3.3 Требования к гарантийным обязательствам оказываемых услуг

Подраздел 3.4 Требования к конфиденциальности

Подраздел 3.5 Требования к безопасности оказания услуг и безопасности результата оказанных услуг

Подраздел 3.6 Требования по обучению персонала заказчика

Подраздел 3.7 Требования к составу технического предложения участника

Подраздел 3.8 Специальные требования

РАЗДЕЛ 4. РЕЗУЛЬТАТ ОКАЗАННЫХ УСЛУГ

Подраздел 4.1 Описание конечного результата оказанных услуг

Подраздел 4.2 Требования по приемке услуг

Подраздел 4.3 Требования по передаче заказчику технических и иных документов (оформление результатов оказанных услуг)

РАЗДЕЛ 5. ТРЕБОВАНИЯ К ТЕХНИЧЕСКОМУ ОБУЧЕНИЮ ПЕРСОНАЛА ЗАКАЗЧИКА

РАЗДЕЛ 6. ПЕРЕЧЕНЬ ПРИНЯТЫХ СОКРАЩЕНИЙ

РАЗДЕЛ 7. ПЕРЕЧЕНЬ ПРИЛОЖЕНИЙ

## РАЗДЕЛ 1. НАИМЕНОВАНИЕ УСЛУГИ

На оказание услуг по выкашиванию травы, вырубке кустарника и валке деревьев с территорий: базы отдыха «ОБЬ 1, 2», «ЯЯ», здания 30 и охраняемого периметра площадки №4.

## РАЗДЕЛ 2. ОПИСАНИЕ УСЛУГИ

### Подраздел 2.1 Состав (перечень) оказываемых услуг

Выполняемые работы:

- выкашивание травы косой, триммерами, газонокосилкой и др. механизацией;
- рубка кустарника и валка деревьев топорами, бензопилами;
- сгребание и уборка травы, кустарника, деревьев;
- вывоз травы, кустарника и деревьев.

Работы по выкашиванию и вывозу травы выполняются 2 (два) раза в течение летне-осеннего сезона, остальные работы – один раз.

### Подраздел 2.2 Описание оказываемых услуг

Место выполнения работ по выкашиванию травы, рубке кустарника и валке деревьев:

1. База отдыха «ОБЬ-1, 2» – Россия, Томская область, Кожевниковский район, примерно 6,3 км и 7 км от с.Киреевск на север;
2. База отдыха «ЯЯ» – Россия, Томская область, 1,9 км по направлению от ориентира: Асиновский район, д. Воронино-Яя;
3. Периметр площадки №4 – Россия, Томская область, г. Северск, Автодорога, 14/19;
4. Здание 30 (убежище № 015) г. Северск, ЗРИ, Автодорога, 11.

Срок выполнения работ: с момента подписания по 30 сентября 2015 года.

Выкашивание и вывоз травы выполняются 2 (два) раза, по следующему графику:

- 1-й этап – с момента подписания договора в течение 15 дней;
- 2-й этап – с 15 по 30 сентября 2015г.

Работы по рубке кустарника, валке деревьев и их вывозу выполняются с момента подписания договора по 30 сентября 2015 года.

### Подраздел 2.3 Объем оказываемых услуг либо доля оказываемых услуг в общем объеме закупки

Требования на оказание услуг выполняются в объеме указанном в дефектных ведомостях Заказчика.

№ п/п	Наименование работ (конкретной цели выполнения работ)	Описание работ (подробный перечень действий входящих в состав подрядных работ, позволяющих максимально возможно достичь поставленной цели; вещественные \ значимые показатели, определяющие конечный результат)	Количественный показатель объема подрядных работ
1.	Выкос травы и рубка мелкого кустарника на территории баз отдыха «ОБЬ 1, 2» и «ЯЯ»	Выкос травы на базе отдыха «ОБЬ 1, 2» Рубка мелкого кустарника на базе отдыха «ОБЬ 1, 2» на площади 520 м <sup>2</sup> ; Уборка и погрузка травы и кустарника вручную на тракторный прицеп или бортовой автомобиль с вывозом на расстояние 10км; Выкос травы на базе отдыха «ЯЯ»; Уборка и погрузка кустарника, травы вручную на тракторный прицеп или бортовой автомобиль с вывозом на расстояние 10км.	98 571 м <sup>2</sup>  520 м <sup>2</sup>  32,7 т/н 59 235 м <sup>2</sup>  13,4 т/н

2.	Выкос травы вырубка мелкого кустарника и валка деревьев на охраняемом периметре территории площадки №4	Валка деревьев с корня и расчистка площадей и трасс (деревья мягких пород, диаметр ствола до 16см); Валка деревьев с корня и расчистка площадей и трасс (деревья мягких пород, диаметр ствола до 28см); Выкос травы на площадке №4; Уборка и погрузка деревьев, кустарника, травы вручную на тракторный прицеп или бортовой автомобиль с вывозом на расстояние 10км.	340 шт. 2 шт. 36 240 м <sup>2</sup> 3,3 т/н
3.	Выкос травы на территории здания № 30 (убежище)	Выкос травы на территории здания № 30 (убежище); Уборка и погрузка травы вручную на тракторный прицеп или бортовой автомобиль с вывозом на расстояние 10км.	100 м <sup>2</sup> 1,5т /н

Выкашивание и вывоз травы по п.п.1 – 3 Подраздела 2.3 выполняются в полном объеме 2 (два) раза, по следующему графику:

1-й этап – с момента подписания договора в течение 15 дней;

2-й этап – с 15 по 30 сентября 2015г.

Работы по вырубке кустарника, валке деревьев и их вывозу по п.п.1 – 2 Подраздела 2.3 выполняются в полном объеме с момента подписания по 30 сентября 2015 года.

## РАЗДЕЛ 3. ТРЕБОВАНИЯ К УСЛУГАМ

### Подраздел 3.1 Общие требования

Общие требования к оказываемым услугам:

Исполнитель должен исполнить договор на выполнение работ по выкашиванию травы и вырубке кустарника на территории баз отдыха «ОБЬ 1, 2», «ЯЯ», здания №30 и охраняемого периметра площадки №4 в соответствии с техническими регламентами, строительными нормами и правилами, предусмотренными законодательством Российской Федерации, настоящими техническими требованиями с приложениями и на условиях договора.

Применяемые средства механизации и инструменты должны обеспечивать необходимое качество выполняемых работ, согласно требованиям норм и технических регламентов, а так же соблюдение санитарно-гигиенических, противопожарных правил и правил безопасности при производстве работ.

Исполнитель обеспечивает производственный контроль качества работ.

Исполнитель своевременно предъявляет Заказчику для освидетельствования работы, их соответствие качеству и объемам для проверки.

### Подраздел 3.2 Требования к качеству оказываемых услуг

1. Выполнить услуги по выкашиванию травы, вырубке кустарника и валки деревьев в соответствии с требованиями Федерального закона от 10.01.2002г. №7-ФЗ «Об охране окружающей среды», СНиП III-10-75 «Благоустройство территории»;

2. Высота травы после скашивания не должна превышать 5см. Покос травы должен осуществляться в соответствии с Санитарными правилами и нормами СанПиН 42-128-4690-88;

3. Оказание услуг по скашиванию травы и вырубке кустарника осуществляется в соответствии с требованиями охраны труда, санитарных норм и правил;

4. При выполнении работ Исполнитель обязан соблюдать требования законов и иных правовых актов об охране окружающей среды и нести ответственность за нарушение указанных требований.

### Подраздел 3.3 Требования к гарантийным обязательствам оказываемых услуг

Требования к гарантийным обязательствам на оказываемые услуги:

- Устранение недостатков, выявленных при приемке оказанных услуг, выполняется силами Исполнителя и за свой счет.

- Соблюдение сроков оказания услуг Исполнителем и качества оказываемых услуг на

Объектах.
Подраздел 3.4 Требования к конфиденциальности
Не требуется.
Подраздел 3.5 Требования к безопасности оказания услуг и безопасности результата оказанных услуг
<p>В соответствии с действующим законодательством Российской Федерации, Градостроительным кодексом, Федеральным законом № 123-ФЗ «Технический регламент о требованиях пожарной безопасности», СНиП, ГОСТ, ТЕР и другими строительными нормами, действующими на территории Российской Федерации:</p> <ul style="list-style-type: none"> <li>- Технический регламент о требованиях пожарной безопасности № 123-ФЗ от 22.07.2008г.;</li> <li>- ППР-2012 «Правила противопожарного режима в Российской Федерации»;</li> <li>- П-ОТ-07-010-2012 «Положение о взаимодействии АО «СХК» и подрядными организациями в области обеспечения безопасности при производстве работ в подразделениях комбината»:</li> <li>- СНиП III – 3-81 «Правила производства и приемки работ»;</li> <li>- Исполнитель обязан уведомить Заказчика о начале работ на объекте.</li> </ul>
Подраздел 3.6 Требования по обучению персонала заказчика
Не требуется.
Подраздел 3.7 Требования к составу технического предложения участника
Не требуется.
Подраздел 3.8 Специальные требования
<p>ЗАТО Северск является закрытым административно-территориальным образованием системы Росатома, правовой статус которого установлен Федеральным законом от 14.04.1992 № 3297-1 «О закрытом административно-территориальном образовании».</p> <p>Постановлением Правительства РФ от 11.06.1996 № 693 утверждено Положение об обеспечении особого режима в ЗАТО, на территории которого расположены объекты Министерства Российской Федерации по атомной энергии. На территории ЗАТО Северск установлен особый режим безопасного функционирования предприятий (организаций), который предусматривает ограничения на въезд граждан на его территорию.</p> <p>Для въезда в ЗАТО Северск необходимо наличие пропуска. Участники процедуры закупки обязаны своевременно оформлять документы на въезд в город в соответствии с установленными правилами.</p> <p>Сроки рассмотрения заявлений в ОФЗОиСП АО «СХК» и РСО администрации ЗАТО Северск, их согласования с отделом в г. Северске УФСБ России по Томской области и принятия решения должностными лицами:</p> <ul style="list-style-type: none"> <li>• для граждан РФ, постоянно проживающих на территории Томской области, — до 10 календарных дней;</li> <li>• для граждан РФ, прибывающих из других регионов, — до 30 календарных дней.</li> </ul> <p>Исполнитель предоставляет письменное согласие работников на проведение проверки их личных данных.</p>

## РАЗДЕЛ 4. РЕЗУЛЬТАТ ОКАЗАННЫХ УСЛУГ

Подраздел 4.1 Описание конечного результата оказанных услуг
<p>Результатом оказания услуги является приёмка Заказчиком, выполненных Исполнителем работ на основании подписанных актов сдачи-приёмки выполненных работ, и оплата за</p>

САН  
 ФЕДЕРАЛЬНОГО  
 СЛУЖБЫ ИНТЕЛЛЕКТУАЛЬНОГО  
 ПРАВОВОГО  
 ОБЕСПЕЧЕНИЯ

фактически выполненные объёмы работ.

Безналичный расчет производится в течение 30 календарных дней со дня подписания акта-сдачи выполненных работ и предоставления счета, счет-фактуры, составленной в соответствии с требованиями НК РФ.

#### Подраздел 4.2 Требования по приемке услуг

При завершении работ, Исполнитель предоставляет Заказчику:

- акт сдачи-приемки работ и справки (форма КС-3) о стоимости выполненных работ с приложением к нему, оформленного в соответствии с требованиями Налогового кодекса РФ, счета-фактуры и счета на оплату. Счет-фактура выставляется Исполнителем Заказчику в срок не позднее пяти календарных дней с момента подписания обеими Сторонами акта сдачи-приемки.

#### Подраздел 4.3 Требования по передаче Заказчику технических и иных документов (оформление результатов оказанных услуг)

Не требуется.

### РАЗДЕЛ 5. ТРЕБОВАНИЯ К ТЕХНИЧЕСКОМУ ОБУЧЕНИЮ ПЕРСОНАЛА ЗАКАЗЧИКА

Не требуется.

### РАЗДЕЛ 6. ПЕРЕЧЕНЬ ПРИНЯТЫХ СОКРАЩЕНИЙ

№ п/п	Сокращение	Расшифровка сокращения
1.	АО «СХК»	Сибирский химический комбинат
2.	УЭиОИК	Управление по эксплуатации и обеспечению имущественного комплекса
3.	НМЦД	Начальная (максимальная) цена договора
4.	СНиП	Строительные нормы и правила

### РАЗДЕЛ 7. ПЕРЕЧЕНЬ ПРИЛОЖЕНИЙ

№ п/п	Наименование приложения	Номер страницы
1.	Расчёт НМЦД	
2.	Проект договора	
3.	Планы баз отдыха с отмеченными площадями выкоса, вырубки	

Главный специалист УЭиОИК АО "СХК"

С.В. Пидодня «25» 03 2015г.

Ведущий специалист УЭиОИК АО "СХК"

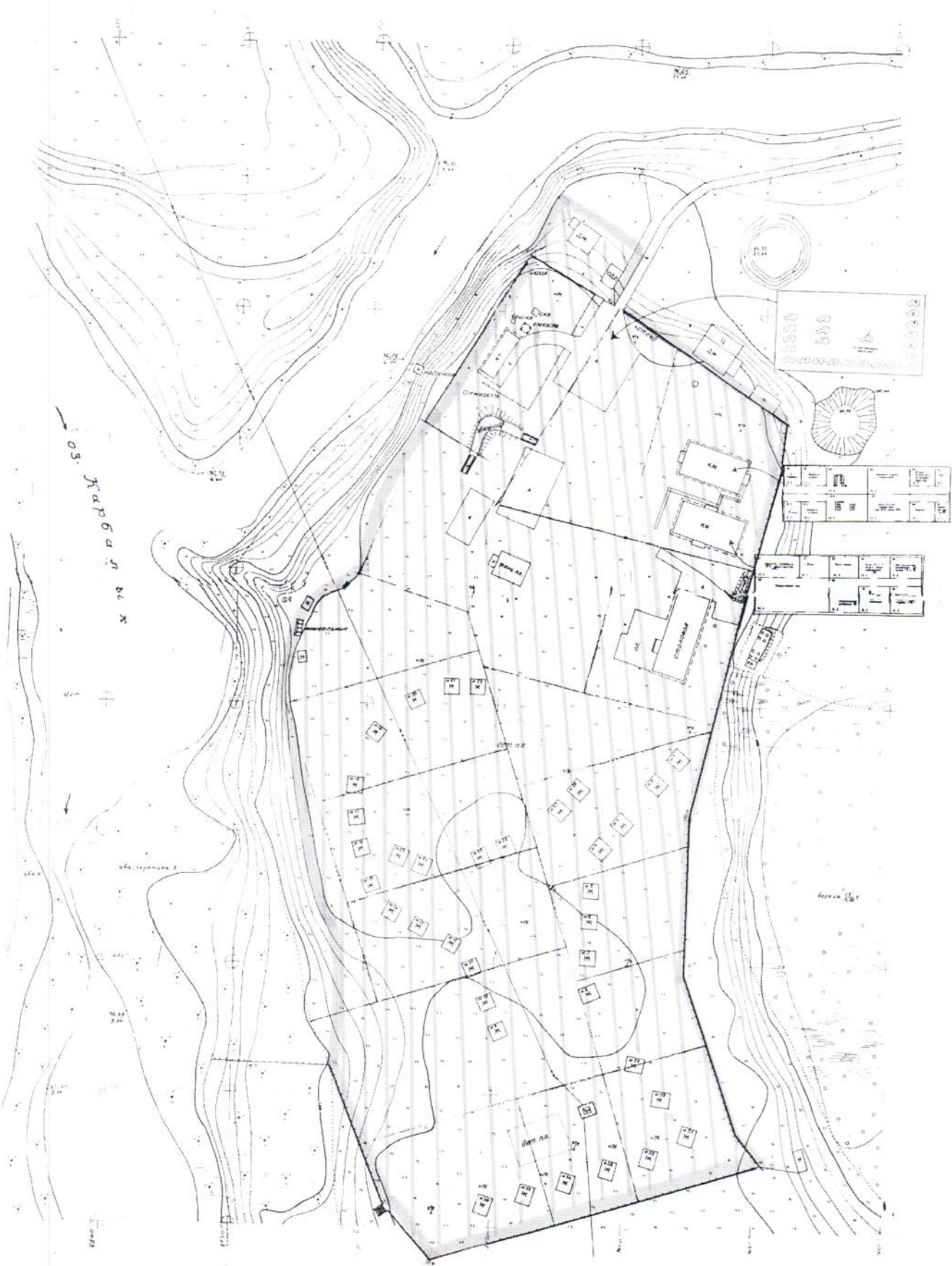
Е.Л. Дементьев «25» 03 2015г.

Составил инженер УЭиОИК АО "СХК"

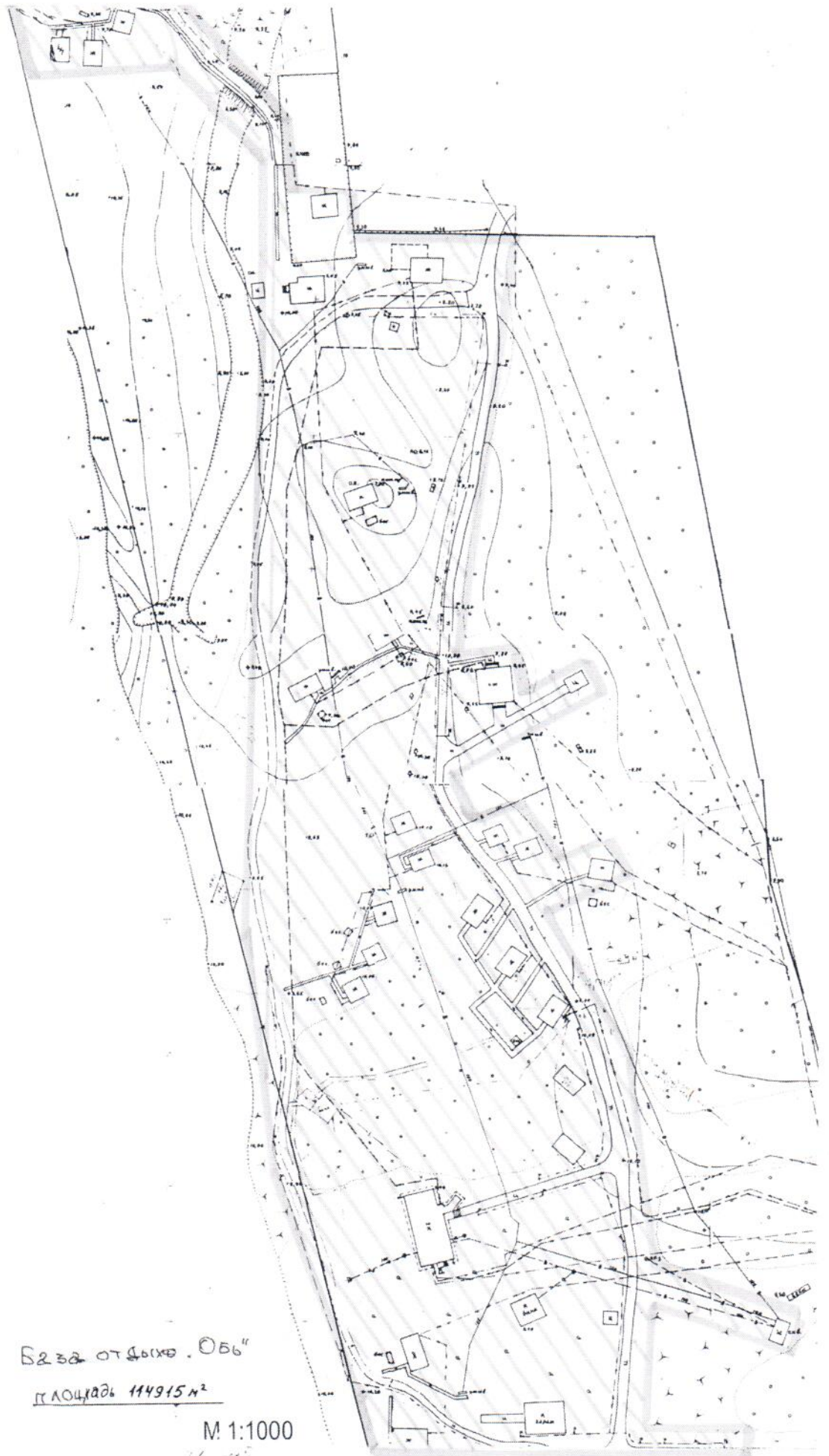
П.Г. Федоренков «25» 03 2015г.

# БАЗА ОТДЫХА „ЯЯ“

М-Б 1000



АО «СВЯТОГО»  
ОТДЕЛ ПРОЕКТИРОВАНИЯ  
ОБЕСПЕЧЕНИЯ



База отдыха "Обь"

площадь 114915 м<sup>2</sup>

М 1:1000

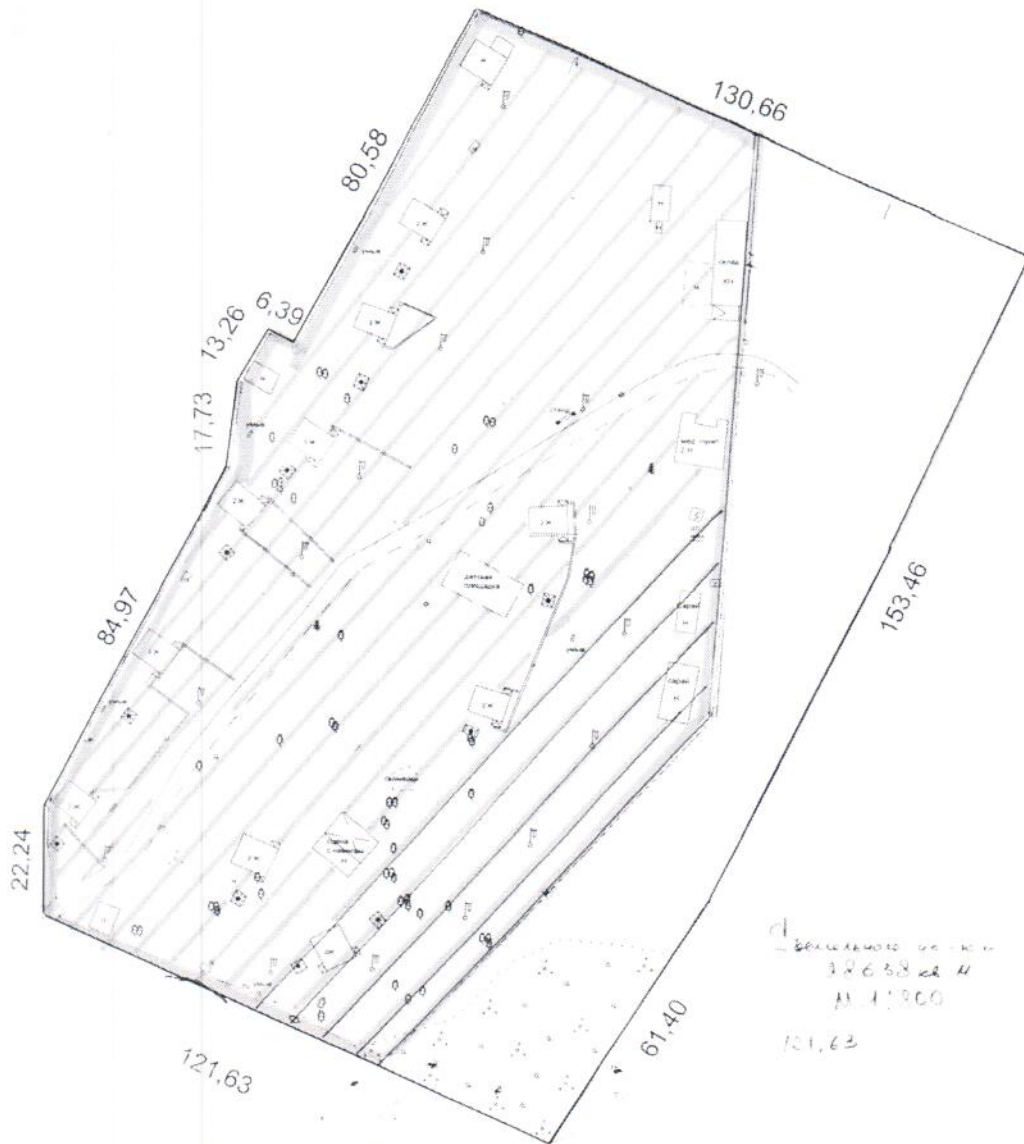
24.05

2366

7

АО "С..."  
ОТДЕЛ ПРА...  
ОБЕСПЕ...

База отдыха «Обь»  
Томская область, Кожевниковский район,  
примерно в 7 км от с. Киреевск на Север

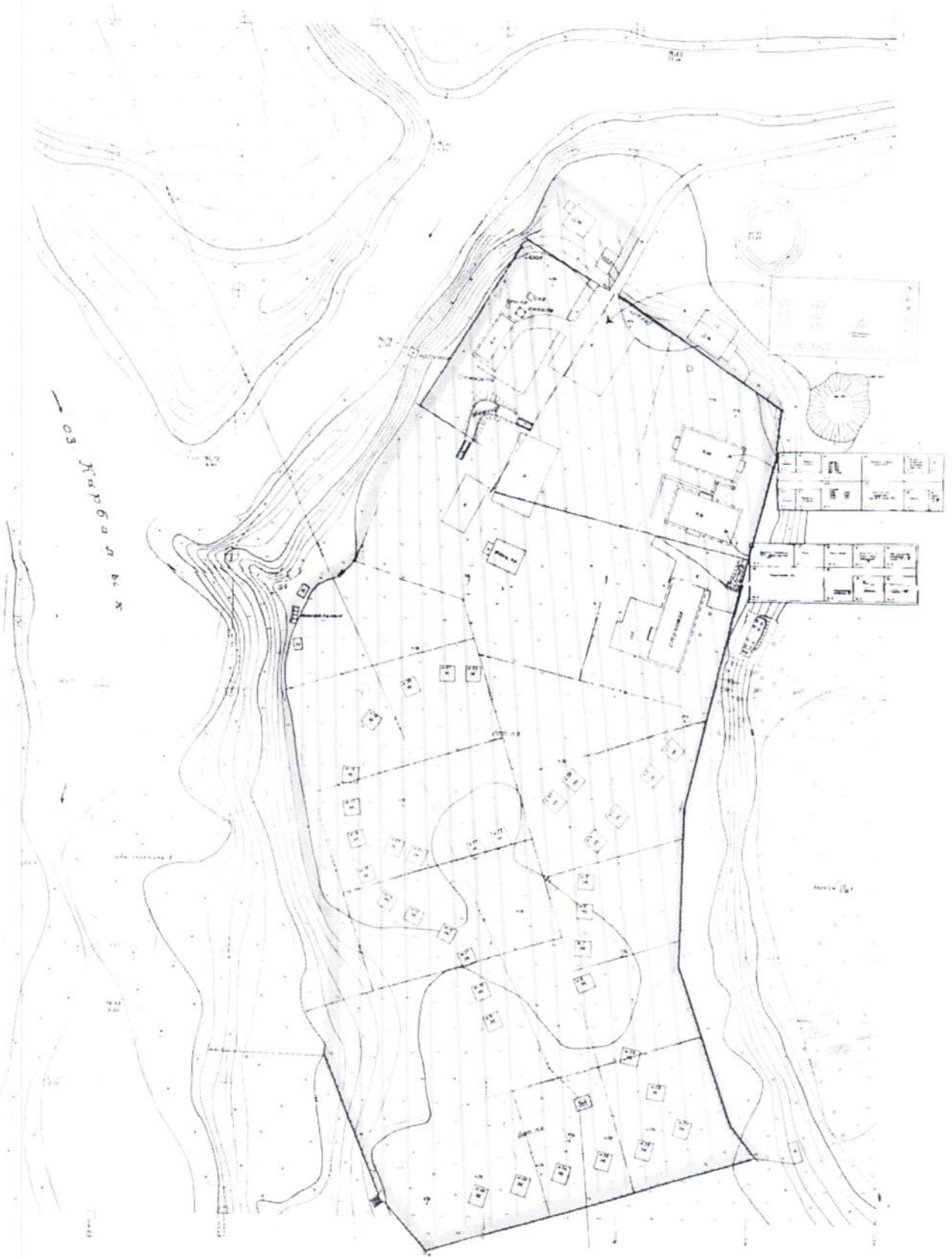


площадь участка 28638 кв. м.  
М 1:800

площадь земельного участка 28638 кв. м.  
М 1:800

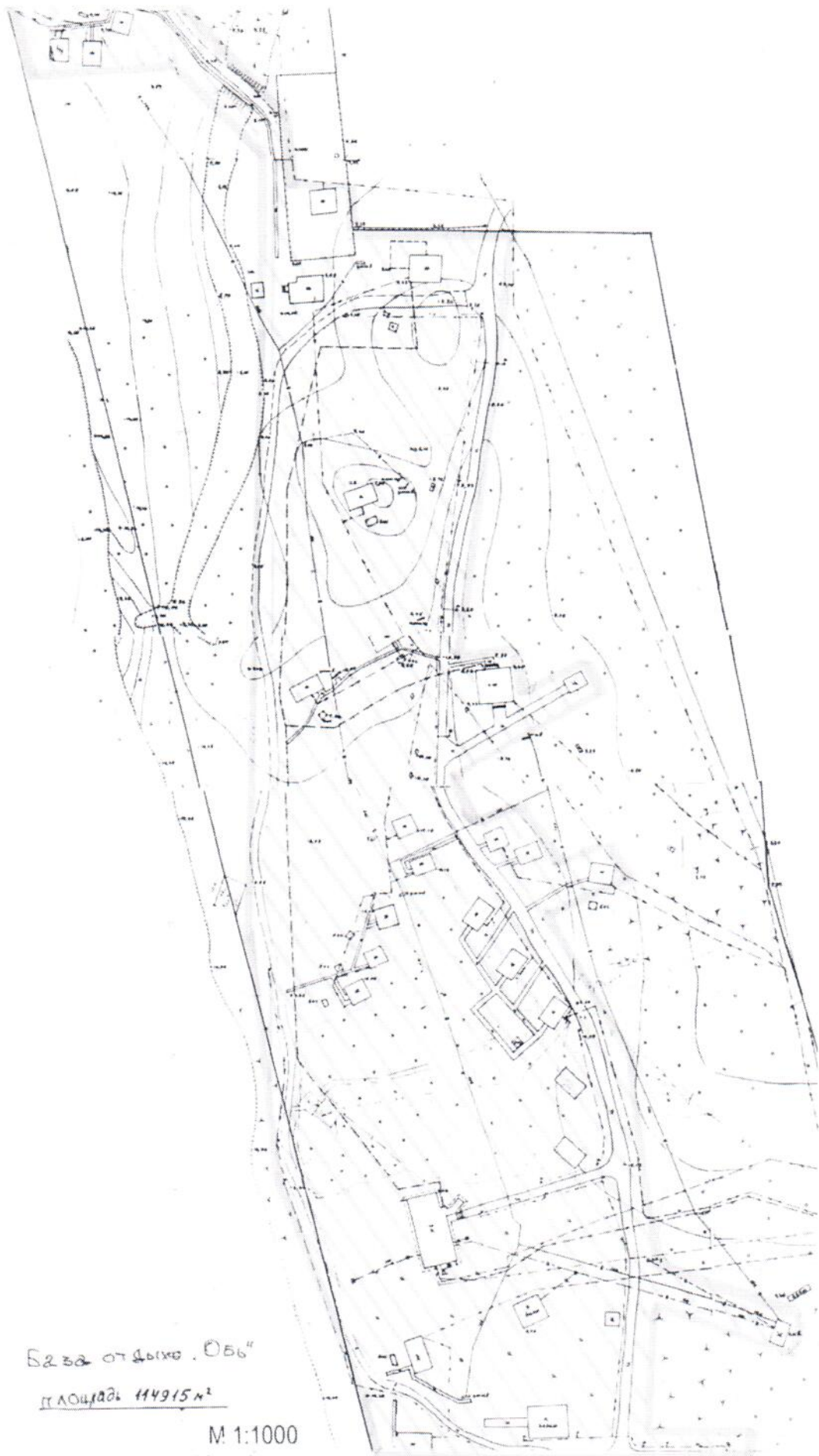
# БАЗА ОТДЫХА „ЯЯ“

М-Б 1000



АД «СКЛ»  
ОТДЕЛ ПРАВОВОГО  
ОБЕСПЕЧЕНИЯ

*Смирнов*



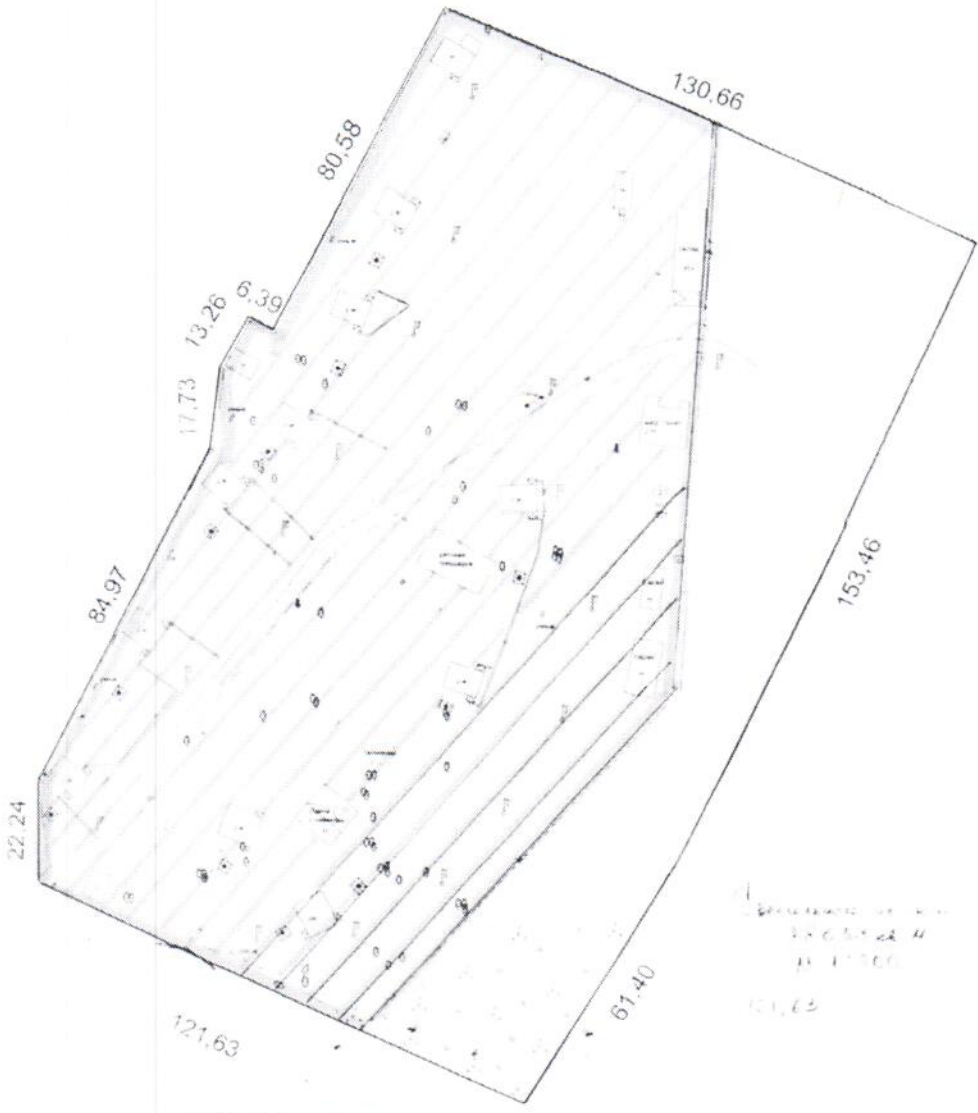
База отдыха "Ольга"

Площадь 114915 м<sup>2</sup>

М 1:1000

АО «СХЛ»  
ОТДЕЛ ПРАВОВОГО  
СВЕДЕНИЯ  
*Смирнов*

База отдыха "ОБ"  
Псковская область, Кожвиниговский район  
примерно в 7 км от с. Киреевск на Север



Всего объектов на плане  
1. 6. 5. 2. 4.  
11. 1. 2. 0.  
121.63

площадь земельного участка 28638 кв. м.  
М 1:800

А.В. СЕМЬ  
ОТДЕЛ ПРАВОВОГО  
ОБЕСПЕЧЕНИЯ  
*Семь*